



TARINOITA

luovalta
polulta



Luovien alojen koulutus- ja kehityshanke
Toimitus
Tarinoiden henkilöhaastattelut
Valokuvat
Studiokuvat
Graafinen suunnittelu ja taitto
Kirjapaino
Kansi/paperi



LUOVA POLKU
Pia Sandvik
Anna-Maija Ahokas
Pia Sandvik ja Juhani Vainio
Juha Tanhua
Janika Salonen
Markprint oy, Lahti, 2013
Cyclus 250g / 140g



TARINOITA LUOVALTA POLULTA

ESIPUHE, Esa Rimpiläinen	3
LUOVA POLKU, projektipäällikkö Juhani Vainio	4
LÄHIPÄIVÄT JA WORKSHOPIT	6
VIERAILUT JA VERKOTTUMINEN	18
TIEDOTUS JA JULKISUUS	24
LUOVA POLKU NUMEROINA	26
TARINOITA	28
Susanna Halla	30
Kauno ry	32
Kikka Laitinen	34
Sari Karhu	36
Kino liris	38
Tuomas Vilpakka	40
Muita polulla vierailleita	42
NÄYTTELYT	44
Näetkö kaupungin	46
Seeing City	52
VISIOITA	56
POLKUJA TULEVAISUUTEEN, Kristiina Soini-Salomaa	58
TARINAT JATKUVAT	60

ESIPUHE

Luovien alojen koulutus- ja kehityshanke LUOVA POLKU toteutettiin ajalla 01.05.2011-31.12.2013 ja sitä hallinnoi Sähköisen Viestinnän Suunnittelutoimisto Esamedia AY. Hämeen ELY-keskus rahoitti hanketta Euroopan sosiaalirahastosta (ESR) ja kuntarahoittajan oli Lahden Seudun Kehitys LADEC Oy (ent. Lahden Alueen kehittämissyhtiö LAKES).

Sekä valtakunnallisesti, maakunnallisesti että paikallisesti luova talous ja luovat toimialat on huomioitu tulevaisuuden voimavarana ja sisällytetty eri strategioihin. Luovien toimialojen yrityksillä on ominaispiirteensä yrittäjävetoisuus, usein mikrotasolla. Niillä on vahvaa substanssiosaamista, mutta liiketoimintaosaamisen osalta usein heikko taso ja matala kasvuhakuisuus. Luova Polku -hankkeen valmistelussa hyödynnettiin ”Visioita Luovasta Lahdesta” selvityksen (www.luovat.fi/ajankohtaista) tuloksia, joissa esim. verkottuminen, yhteistyö, markkinointi, uudet toimintamallit sekä innovointi, tuotekehitys ja kansainvälistyminen koettiin sekä tulevaisuuden mahdollisuuksiksi että myös tärkeimmiksi kehitystarpeiksi. Rahoitus- ja muiden tuki-instrumenttien osalta toivottiin uudenlaisia ja joustavia, alan erityispiirteet huomioivia, välineitä.

Olen itse toiminut yli kolmekymmentä vuotta sekä ääni- ja digitaalituotannon yrittäjänä että muiden luovien alojen toimijoiden kouluttajana ja sparraajana. Vuosien aikana toimijoiden niin uhat kuin mahdollisuudetkin ovat tulleet tutuiksi. Koulutuksen ja kehittämistyön kannalta heterogeeninen ryhmä voi olla sekä uhka että mahdollisuus. Luovalla Polulla suurin osa osallistujista koki sen rikkaudeksi, mutta joku myös heikkoudeksi. Uskon kuitenkin edelleen vahvasti, että tulevaisuuden menestyjät löytyvät sieltä, missä tehdään yhä enemmän yhteistyötä yli toimialarajojen.

Tervetuloa lukemaan tarinoita Luovalta Polulta!

ESA RIMPILÄINEN

toimitusjohtaja

Esamedia AY

Juhani Vainio

LUOVA POLKU – bisnesasennetta myönteisempään suuntaan



”Koulutus- ja kehitys-hankkeeseen osallistuvien liiketoiminnan kehittäminen; liike-toimintaosaaminen, markkinointi, uudet innovaatiot ja tuotteistaminen, verkottuminen ja yhteistyön lisääntyminen yli toimialojen, uudet toiminta- ja palvelumallit sekä edellytykset kansainvälistymiseen”

projektipäällikkö Juhani Vainio tiivistää Luova Polku –hankkeen keskeisimmät tavoitteet.

Mikroyritysten on pakko verkottua, jos ne aikovat menestyä. Taistelu osuudesta markkinoilla on yksinäistä suurten taloudellisten, henkisten ja fyysisten paineiden alla. Yhteistyön ja taloudellisen osaaamisen lisääminen sekä asioiden näkeminen uusista tulokulmista auttaa ja rohkaisee.

Hankkeeseen haluttiinkin laaja-alaisesti luovien alojen toimijoita, jotta he löytäisivät toisensa ja kehittäisivät uusia palveluita ja tuotteita yhdessä. Luova Polku pyrki myös muuttamaan luovien toimijoiden, etenkin kulttuuritoimijoiden, bisnesasen-

netta myönteisempään ja tuottavampaan suuntaan. Ja siinä onnistuttiin.

”Henkilökohtaisesti vakuutuin siitä, että kulttuuri-toimijoissa, joita usein pidetään bisnesvastaisina, löytyy paljon uutta bisnespotentiaalia. Tästä saimme Luovalla Polulla myös konkreettisia tuloksia” Vainio jatkaa.

Yrittäjiä ei ole helppo saada osallistumaan hankkeisiin, jos ne maksavat ja vievät aikaa. Osallistujien pitää tuntea saavansa koulutuksesta konkreettista lisäarvoa ja vastinetta rahoilleen. Hankkeen koulutus- ja kehitystoiminta koostui moduleista; lähipäivät ja niihin liittyvät etätehtävät, workshopit, yritysvierailut ja kaksi näyttelyä. Yhteisten jaksojen lisäksi hankkeessa oli resursseja jokaisen osallistujan henkilökohtaista konsultointia ja sparrausta varten. Tätä mahdollisuutta käytettiin vaihtelevasti, osa ennakoitua vähemmän ja osa maksimaalisesti.

”Palautekeskusteluissa osallistujat eivät itsekään osanneet analysoida sitä, miksi eivät aktiivisemmin tarttuneet mahdollisuuteen. Ehkä tässä on vetäjälläkin syytä katsoa peiliin, vaikka kyllähän loppupelissä se on kuitenkin ihmisestä itsestä kiinni. Sparrausta aktiivisimmin käyttäneet puolestaan totesivat sen olleen konkreettisesti hyödyllisin osio”, Vainio pohtii.

Sokerina pohjalla oli seminaarisarja Luova Areena, kolme näkökulmaa luovuuteen. Seitsemän kertaa järjestetyille Areenalle onnistuttiin saamaan mielenkiintoisia persoonia sekä ajatuksia herättäviä puheenvuoroja ja näkökulmia luovuuteen. *Kaikki Areenat keräsivät lähes viisikymmenpäisen yleisön. Hanke päättyi, mutta yleisön pyynnöstä Areenat pystytetään jatkossakin”,* Vainio lupaa.

Projektin vaikuttavuutta arvioitaessa keskeinen ongelma on mitattavuus. Numeerisista tuloksista hankkeen aikana syntyneet uudet yritykset ja työpaikat ovat helpoimmin mitattavissa. Niidenkin osalta voidaan kuitenkin kysyä, onko hankkeen aikana syntynyt uusi yritys vain ja ainoastaan hankkeen tulosta vai onko hanke toiminut katalysaattorina jo muhineen idean herättämisessä? Valmennuksen ja koulutuksen vaikutukset esimerkiksi liikevaihdon kasvuun todentuvat aina viiveellä. Entä miten voidaan arvioida ja mitata osallistujan henkisen pääoman kasvua?

”Luovan Polun tavoitteena oli kaksi uutta yritystä ja kaksi uutta työpaikka, nämä tavoitteet jopa hieman ylitettiin. Osallistujilta saatu palaute oli pääosin kiitettävää, palautekeskustelujen tuloksena saatiin arvosanaksi 4,3 maksimin ollessa 5. Hankkeen vetäjänä haluan tulkita tämän onnistumisena, vaikka ainahan parannettavaa löytyy näin jälkikäteen analysoitaessa. Nyt on sitten osallistujista kiinni, miten he voivat jatkossa hyödyntää hankkeen antia oman liiketoimintansa kehittämisessä. Osallistujat jatkavat nyt omilla poluillaan, mutta hankkeessa rakennetun verkoston yhteistyö ei pääty tähän - tarina jatkuu”, Vainio kommentoi hankkeen tuloksia.



27.09.11

Projektin starttaus, osallistujien esittäytyminen sekä koulutuksen sisältö ja alustava aikataulu

03.11.11

Uudet yhteistyömallit, Viivi Lehto, Mustadesign Oy

01.12.11

Liiketoimintasuunnitelma – liikeideasta visioon, Juha Valtanen, Idus Oy ja Esa Rimpiläinen



10.01.12

Innovointi&Living Lab, Tutkija Juho Salminen LUT ja Kristiina Soini-Salomaa, Palmenia

31.01.12

Workshop näyttelyn ideointi

07.02.12

Tuotteistaminen 1, Esa Rimpiläinen



06.03.12

Tuotteistaminen 2, Esa Rimpiläinen

07.03.12

Arkipäivän luovuus ja innovointi, Koulutuskeskus Salpaus

03.04.12

Myyntityö 1, Iiro Lahdenranta, Bloom Group Oy

18.04.12

Markkinointi ja brändijohtaminen, Koulutuskeskus Salpaus

08.05.12

Myyntityö 2, Esa Rimpiläinen

01.06.12

Workshop, näyttelyteeman ideointi ja suunnittelu, sis.arkkitehti, muotoilija SIO Tapio Anttila

LÄHIPÄIVÄT JA WORKSHOPIT

LÄHIPÄIVÄT JA WORKSHOPIT

LÄHIPÄIVÄT JA WORKSHOPIT

03.08.12

Workshop, näyttelyn sisältö ja rakentaminen, graafinen suunnittelija Marion Robinson

11.09.12

Workshop, näyttelyn palaute ja Tallinnan näyttelyn suunnittelu

20.11.12

Rahoitus 1, Esa Rimpiläinen

15.12.12

Design workshop, Päijät-Hämäläisiä muotoilijoita



09.01.13

Rahoitus 2, rahoitusasiantuntija Eino Jokinen Hämeen ELY-keskus ja ja workshop

29.01.13

Jellyweek, paneelikeskustelu luovan Lahden visioista

04.03.13

Yrittäjyyden uusia malleja Muotoiluinstituutin opiskelijoille, Ilkka Kakko Karostech Ltd



03.09.13

IPR, immateriaaliset oikeudet, Markku Varhela, Juridia Bützov Oy

24.09.13

Verkkoportfolio, osa 1, Leena Brörkman, Metropolia

01.10.13

Luovien alojen veropäivä, Verotarkastaja Marjo Hyvönen

06.03.13

Yrityscase Globehope, Tj. Seija Lukala

19.03.13

"Hissipuhe" -koulutuspäivä, yhteistyössä TAIKA -hanke

26.03.13

Akustiikka-workshop, Antti Evävaara ja Kaisa Käsälä



08.10.13

Taustakirjoittamisen koulutus, PsT, kirjailija Virpi Pöyhönen

24.10.13

Verkkoportfolio, osa 2, Leena Brörkman, Metropolia

28.10.13

Päätösworkshop ja kirja-arvostelut



6.-15.5.13

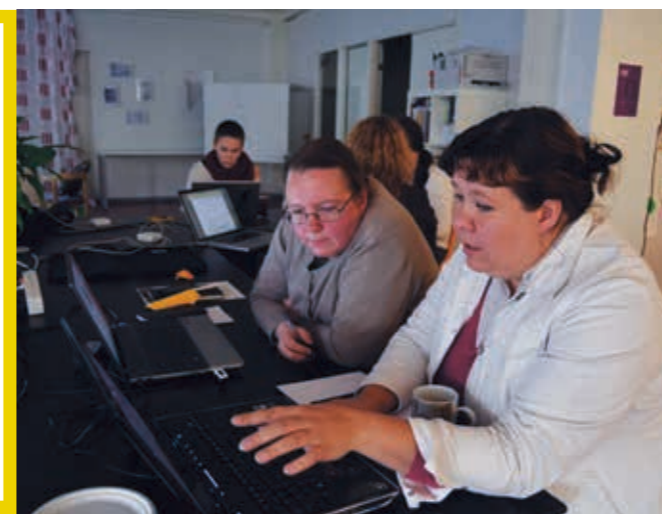
Excel-koulutus, Tietotupa

18.06.13

Serendipity-workshop, Ilkka Kakko, Karostech Ltd ja Sebastian Olma

08.08.13

Osuuskuntapäivä, Osuuskunta Lilith: Kikke Heikkinen ja Aki Yrjänä





LUOVA AREENA

Luova Areena on seitsemänosainen seminaarisarja. Kaikilla Areenoilla kolme näkökulmaa luovuuteen.

1. NÄYTÖS 25.08.11 LAHDEN SIBELIUSTALO

"Yritä edes", Eppie Eloranta, toimitusjohtaja, Tietoyhteiskunnan Kehittämiskeskus ry

"Luovan alan taseessa on iipeärrää", Kim Kuusi, toimitusjohtaja, Musicmakers Oy

"Luovan idean arvon kasvattaminen", Tanu-Matti Tuominen, hall.puh.johtaja, Mediatonic Oy



2. NÄYTÖS 17.11.11 LAHDEN SIBELIUSTALO

*"Miten muurarin tyttärestä tuli rokkimimmi",
Kikka Laitinen, säveltaiteilija*

*"Case Pyhäniemen kartano",
Mika Lehto, hallituksen puheenjohtaja*

*"Minun teatteri",
Jorma Uotinen, taiteellinen johtaja*



3. NÄYTÖS 20.03.12 LAHDEN SIBELIUSTALO

"Menestykseen eivät luovuus ja muotoilu yksin riitä – tarvitaan muutakin"

Tapio Anttila, muotoilija, sisustusarkkitehti SIO

"Tulevaisuus: ennakointia ja luovaa tekemistä!"

Elina Hiltunen, What's Next Consulting Oy

"Yksi kaikkien ja kaikki yhden puolesta"

Maarit Pyökäri, Lahden kaupunginteatterin johtaja



4. NÄYTÖS – NÄETKÖ KAUPUNGIN 07.09.12 MALSKI AREENA

"Inhimillinen kaupunkitila kestävän hyvinvoinnin moottorina"

Antti Lippo, projektipäällikkö, YTM,
Green Building Council Finland

"Suomalaisen kaupungin kuolema ja elämä: yhteisömuotoilu 2010 -luvun kaupunkisuunnittelussa"

Janne Viitamies, FM

"Visio Malskista – unelma elää!"

Lauri Kuukasjärvi, FM, Malski -työryhmän jäsen



5. NÄYTÖS - KOHTAAMISIA 05.03.13 CO/MALSKI

*"Erialaisten ihmisten satunnaiset kohtaamiset -
hyödynnä serendipiteetin mahdollisuudet"*

Ilkka Kakko, Serendipitos, Partner Oy Karostech Ltd

"Kytke kertomukseen - yhdytä yleisö sosiaalisessa mediassa"

Hanna Takala, Viestinnän ja sosiaalisen median asiantuntija Zento Oy

"Käyttäjälähtöiset työtilat työyhteisön resurssina"

Suvi Nenonen, tutkimuspäällikkö, dosentti Aalto-yliopisto



7. NÄYTÖS - LAHTI -/+ 27 VUOTTA 26.11.13 CO/MALSKI

"Päijät-Hämeen tulevaisuuden näkymät 1986–2040"

Jari Parkkonen, maakuntajohtaja, P-H liitto

"Gloobalin luovuuden lähteillä"

Lauri Repokari, director, CERN IdealLab Global Network

"Unelmat voivat toteutua: Moottoripyörämuseon tarina"

Riku Routu, yrittäjä, Moottoripyörämuseo

6. NÄYTÖS - ELÄMÄ ILMAN RAJOJA 14.06.13 CO/ MALSKI

"Luovuus ja hyvinvointi", Jussi Voutilainen, toimitusjohtaja 4event Oy

"Rajattomuus uuden synnyttämisen näkökulmasta", Tapani Frantsi, partner Susinno Oy

"Elämänmakuinen elämä", Ilona Rauhala, psykologi, toimitusjohtaja Ilona Rauhala Oy



VIERAILUT JA VERKOTTUMINEN



10.01.12
Studio AnttiE ja Hellimö, Orimattila

12.12.12
Aalto yliopisto Design Factory ja Start Up Sauna,
Espoo sekä Korjaamo, Helsinki

13.02.13
Keraplast Oy, Orimattila ja ESS, Lahti

18.04.13
Puuseppä Heikki Saastamoinen, Heinola
(Secto -valaisimien valmistaja)

25.04.13
Taidetehdas, Porvoo

14.05.13
Ruukki, Fiskars







KOUVOLA 20.06.13

HELSINKI 23.04.13

HÄMEENLINNA 29.12.12

PORVOO 12.04.12

TURKU 14.09.11

Luova Suomi kokoaa yhteen, tuottaa ja kiteyttää tietoa luovasta taloudesta sekä luovista toimialoista. Alaa koskeva tutkimustieto edistää alan määrittelyä ja tilastointia sekä kehittämistarpeiden ja tulevaisuuden näkymien ennakointia.
www.luovasuomi.fi

LUOVA SUOMI VERKOSTOTAPAAMISET



TIEDOTUS JA JULKISUUS

Hankkeesta tiedotettiin mm. infotilaisuudessa, infokirjeillä, lehti-ilmoituksilla (ESS 6 ilmoitusta Luova Areena), lehdistötiedotteilla, flyereillä ja julisteilla. Hanketta esiteltiin Luova Suomi -verkostotapaamisissa sekä co/Malskilla eri tapahtumien yhteydessä. Hankkeelle tehtiin myös www-sivut.

Luova Polku sai medianäkyvyyttä lehdistössä (ESS ja Uusi Lahti) ja Viron televisiossa.



TAIDELAUANTAIN JO lähestyessä avoimipuolinen näyttely. Siinä eri alojen osaamista aina Viroa myöten. Luovaa avautilaisuudessa oli paljon elävää mu...

Tutkija Kari Savolaiselle luovuus merkitsee ideoita, innovatiivisuutta sekä iloa. Galleristi Aila Seppälä on tyytyväinen Panimon herätessä taas henkiin. Luovuutta Lahteen lisää!

Luovien alojen koulutus- ja kehityshanke

Keskustaisäntä Timo Taulo pitää Malski Arenaan keskuksen kehittämisen toiseksi tärkeimpänä hankkeena toriparkin jälkeen. Näyttelyvieras Veikko Juutilainen mielestä luovuus liittyy yleensä potentiaalin käyttämättömyyteen sekä rohkeudettomuuteen etenkin nuorilla.

Muotoilij erillisillä juokse...

Valokuvaaja Juha Tanhua on tehnyt näyttelyyn "öijy-maalauksia". Hän on valokuvannut satunnaisia autojen jättämiä öijyläikkäitä asfaltilla Lahden keskustasta ja lämpäristössään.

SUNNUNTAINA 23.9.2012

Kulttuuri

NÄYTTELY

Lahtelaisia mukana Tallinnan Design Yössä

Yli 40 pääjohdamaalaista luovan alan toimijaa esittelee töitään virolaisessa muotoilualan tapahtumassa Design Öössä (Design Yö) Tallinnassa. Seitsemättä kertaa järjestettävä tapahtuma alkoi torstaina. Lahdesta mukana on esimerkiksi eri alojen muotoilijoita ja taiteilijoita, arkkitehtejä ja graafisia suunnittelijoita sekä valokuvaajia.

Hame -tapahtumassa Malski Areenalla Lahdessa syyskuussa. Nyt mukana ovat myös Ari Korolaisen Private Case -merkki ja sisustusarkkitehti, muotoilija Tapio Anttila. Anttila kuuluu myös kansainväliseen tuomaristoon, joka valitsee Design Öö -tapahtumassa virolaisen muotoilupalkinnon Brunon saajat. Seing City, Colors of Lahti -näyttely on esillä Elevaatoris-

sa, vanhassa viljakuivaamossa, Rotermannin korttelin vieressä. Näyttelyn julisteet on tehnyt Studio Salokannel & Toivosen, ja niissä käytetään Lahden värejä, jotka on valittu kaupunkilaisten Lahti-alheisten valokuvien pohjalta. Lahtelaisten näyttely on esillä syyskuun loppuun saakka, mutta Design Öö päättyy sunnuntaina.

Lentokentän valaisimet
Virolaisten näyttelytaraattori ja Design Öön perustajia voimia on Tõnis Velama.
- Disainio on Tallinnan isom designitapahtuma.

lauantaina 1. syyskuuta 2012

Näetkö kaupungin ja valon?

Malski Areena kuohuu luovuutta.

Entisen Mallasjuoman tehtaan osio, Taideparimmonakin toiminut, on nyt Malski Areena. Areenalla on nyt ja muotoilua monelta kantilta kymmeniä tekijöitä. Koordinoijana on Luova Polku -hanke. Uusien luovien tekijöiden kasaamisen yhteinen teema on Näetkö kaupungin?



Virolaissa tyylä on esillä Light. Things motion -näyttelyssä. Lahdesta hesisnä näyttelyyn siirtyy Tallinnassa Designyöhan (Disainio). Luovri Pia Sandvikin mukaan Tallinnasta menee myös joukko lahtelaisia. - Hankkeen yksi tarkoitus onkin verkostoutuminen ja kansainvälistyminen. Sandvik sanoo.

Lentokentän valaisimet
Virolaisten näyttelytaraattori ja Design Öön perustajia voimia on Tõnis Velama.
- Disainio on Tallinnan isom designitapahtuma.

FAKTA

- Malski Areenan nähtävyydet esillä 9.9. asti.
- Malski Areena on auki klo 12-20, pe-la klo 12-24.
- Näyttelyihin ja tilaisuuksiin on vapaa pääsy.
- Ohjelma koko komeudessaan <http://luovat.fi> -sivustolla.



Nähtävillä on muun muassa Lasse Ursinin robottia.

Virolaaryhymä on ensimmäistä kertaa Lahdessa esittelemässä osaamistaan. Virolaissa suunnitella myös huopapäätikkilänsä. Malski Areenalla on - Näitä on muun muassa Tallinnan lentokentällä, kahviloissa ja muissa julkisissa tiloissa.

Helmet Rajan leikkulautaa koostuu kahdesta osasta, joista voi pitää yhtä kalaa, sillä kävi on helppo puhdistaa. Leikkulautassa kehitettyjä hienon suunnittelijan ammatissa ja kint nostoketua ruokaan. Muutenkin lähiön muutoshaluinen ja -kykyinen.

Tõnis Velaman Aero-valaisimia on Tallinnan lentokentällä. Niissä ideana on, että johto ja keskiväki ovat samanvärisiä.

Joka päivä
Näetkö kaupungin isossa tapahtumassa kokonaisuudessa on esillä monenlaisia ryhmiä luovuutta. Päivittäin 9.9. kien keskuolejia, tanssiesityksiä, työpajoja, näyttelyiden laakki.

Tilina Hotti

Luova polku -hankkeen projektisihteerit Pia Sandvik uskoo luovuuden tulevaisuuteen Lahdessa.

"Mr Privatcase" Ari Korolainen muotoilee uusionahasta palkit muotoilija Ari Korolainen palkkuaan sekä vi...

LUOVA POLKU NUMEROINA

1084 henkilökoulu-

tuspäivää, **10** maksa-

tushakemusta, yhteen-

sä noin **1200** A4, yli

300 vierailijaa Aree-

noilla, noin **6300** vie-

railijaa näyttelyissä,

Hankkeen kesto

924 päivää, **693**

valokuvaa, **2320** kuppia

kahvia, **36** asiantuntijaa/

luennoitsijaa, **4** välira-

porttia, **5** seurantara-

porttia



HALLAUS OY, SISUSTUSARKKITEHTI

Susanna Halla

Asiakkuustaidoilla menestyy



”Kun perustin yritykseni vuonna 2012, tein laajasti pohjatyötä ja mietin tarkasti, miten saan toiminnan nopeasti kannattavaksi. Tiesin, että rakennusliikkeillä on paljon tarpeita, varsinkin korjausrakentamisessa ja suunnittelussa. Minulla on monen vuoden kokemukseen perustuva luottamuksellinen suhde rakennusliikkeisiin, Susanna Halla, Hallaus Oy:n perustaja muistelee.

”Aloittaessani koin yrittäjän epävarmuutta, josta halusin nopeasti eroon. Tämän lyhyen yrittäjäurani aikana olen kasvanut valtavasti. Alku oli hankalaa. Olin aina töissä, ennen kuin tajusin, että minulla on oikeasti valta päättää, työskentelenkö päivässä kahdeksan tuntia vai riittääkö vähempi. Yrittäjän tulisi ymmärtää, että työtuntien määrä ei ole tavoite vaan se, mitä saa aikaiseksi. Jokainen mättää itse kalentersa täyteen, ei sitä kukaan muu tee.

Hakiessani naisyrittäjälainaa Finveralta siellä näy-

tettiin tilastoja, jotka osoittivat, miten yksinyrittäjien yritykset pärjäävät. Kädestä suuhunhan sitä eletään. Uskon, että luovien alojen tulevaisuus on rinnakkais-toimialojen käyttämättömien mahdollisuuksien hyödyntämisessä. Jokaisen yrittäjän pitäisi katsoa myös sivuilleen ja itsensä taakse.

Yleensä kädet ovat niin täynnä arkiduunia, ettei siinä ehdi miettiä liiketoiminnan kehittämistä. Liiketoimintamallini perustuu toiminnan parantamiseen sitä tiivistämällä. Toinen tärkeä viesti on se, että kaikki asiakaskokemukset hyödynnetään tarkasti. Ajattelen, että liiketoimintasuunnitelma on portfolio, jossa asioita hautuu eri tavalla ja eri aikoja, ja vain liikevaihdon kasvuun tuijottaminen on väärin.

Halla haluaa olla edelläkävijä, jonka kasvu perustuu verkostoitumiseen ja joka haluaa pysyä pienenä ja ketteränä.

”Näin pystyn joustamaan ja muuntautumaan paljon nopeammin ja herkemmin kuin suuret miljoonaluokan yritykset. Tavoitteenani on laajentaa Heinolan alueelle rakentamaani 20 pienyrityksen verkostoa, jonka avulla olisi mahdollista toteuttaa projekteja alusta loppuun asti laadukkaasti ja tyyllillä, hän visioi.

”Työtuntien määrä ei ole tavoite vaan se, mitä saa aikaiseksi.

Hallan kokemusten mukaan luovien alojen toimijoiden substanssiosaaminen on kova, mutta liiketoiminnan osaaminen surkeaa. Hänen mielestään suuri osa hankkeeseen osallistujista ei ole tajunnut, mikä merkitys on asiakkuustaidoilla ja kassavirtalaskelmilla. Mahdollisissa tulevissa luovien alojen hankkeissa hän korostaisinkin kovan puolen, asiakkuuksien ja talousasioiden, merkitystä.

”Luoville aloille projektikohtaisen siemenrahoituksen saaminen olisi erittäin tärkeää. Moni hyvä ja menestyvä juttu saattaa kaatua 2000 euroon, jos ei voida toteuttaa vaikkapa koemarkkinointia. Noinkin pienen rahan löytäminen on kiven alla, ja siksi toivoisin, että rahoittajat panostaisivat näihin pienen pieniin riskihankkeisiin.

Halla löysi Luova Polku -hankkeen googlettamalla. Hän otti yhteyttä vetäjiin, sopi tapaamisen ja ilmoitti heti kätellyssä, että taiteilijoiden puuhasteluun hän ei lähde mukaan. ”Halusin Luovasta Polusta erityisesti backupia, varmistuksia, että olen yritykseni kanssa menossa oikeaan suuntaan.

”Aloitin hankkeessa osaksi myös siksi, että tavoitteenani on verkottua lahtelaisten kanssa. Lahtelaiset ovat oma juttunsa, mutta hyvin pian löysin Risain Oy:n. Yhteistyömme lähti heti lentoon. Projektimme liittyvät kierrätysmateriaalien ja -tavaroiden uudelleen käyttöön.

Halla antaa kaiken kunnian hankkeen vetäjille, Juhani Vainiolle ja Pia Sandvikille, sillä hänen mielestään he tekevät työtä sydämellään ja heidän innos-

tuksensa ansioksi hän laskee myös Lahteen saadun coworking-tilan. ”He ovat saaneet fyysisesti hyvää näkyvää tulosta aikaan”, hän kiittää.

Hallan mielestä hankkeen vahvuuksia on ollut se, että siinä on ollut eri alojen toimijoita, ja on ollut antoisaa huomata, kuinka eri lailla ihmiset ajattelevat.

”Nyt hanke on loppullaan ja tästä eteenpäin osallistujien on pärjättävä omilla avuillaan ja osaamisellaan. Tulokset eivät näy kaikkien kohdalla ulospäin ennen kuin joskus myöhemmin, ja tämän pitäisi hankkeita arvioivien rahoitustahojen ymmärtää, Halla muistuttaa.

HALLAUS OY LTD

- > Sisustusarkkitehti Susanna Halla perusti 2012
 - > Rakenne-, tila- ja sisustussuunnitelmat
 - 3D-mallinnukset
- > Projektit toteutetaan kokonaisratkaisuin yhteistyössä tarkkaan valitun paikallisen yritysverkoston kanssa
 - > Tapahtumatuotanto
 - > Kauppakatu 11, 18100 Heinola

www.susannahalla.fi
www.about.me/hallaus

YHDISTYS

Kauno ry

Taiteilija markkinoi ja pähkäilee budjettia



Kun Lahden Taitelijaseura ry:n taidelainaamonhoitaja Tiina Tanskanen nyt jälkeensä miettii tärkeintä syytä siihen, miksi KAUNO ry lähti mukaan Luova Polku-hankkeeseen, nousee ykkösasiaksi kehittämis- ja koulutusohjelma.

”Se tuntui natsaavan täydellisesti yhdistyksen tarpeisiin. Jo hankkeen infotilaisuudessa tuli valtavan paljon hyödyllistä tietoa. Meistä tuntui heti siltä, että nyt tarjotaan sellaista koulutusohjelmaa, joka on selkeästi suunnattu luovien alojen toimijoille. Meille taiteilijoille muun muassa töiden ja toimintojen markkinointi on iso ongelma. Taiteilijat eivät tunnustusti osaa myydä teoksiaan.

KAUNO ry on Luova Polku -hankkeessa keskittyneet nimenomaan liiketoiminnan selkeyttämiseen ja kehittämiseen. Vaikka KAUNO ry on voittoa tuottamaton yhdistys, sen toiminnan tulee kuitenkin olla järjestelmällistä, jotta se selviytyy välttämättömistä velvoitteista ja pystyy innovoimaan uusia

tapoja palvella niin jäsenistöään kuin yleisöäänkin.

”Olen ottanut kaiken opin ilolla vastaan. Koulutus on ollut laadukasta. Jokaisella kurssilaisella on tietenkin omat tarpeensa, mutta mielestäni ohjelmaa on hyvin saatu muokattua osallistujien tavoitteita vastaavaksi. Minulle markkinointi on ollut minulle täysin vierasta ja nyt tiedän siitä jo jotakin, Tanskanen toteaa.

Luova Polku on myös verkottumishanke. KAUNO ry on ainoa Lahden alueella toimiva galleria, joka on mukana hankkeessa. Siksi uutta yhteistyötä muiden gallerioiden kanssa ei ole syntynyt hankkeen aikana. Tanskanen kuitenkin kertoo, että KAUNON verkosto on laajentunut ja hän voi kuvitella, että myös uusia yhteisiä projekteja joidenkin luovien alojen toimijoiden kanssa saattaisi syntyä. Yhteistyöstä saatiin pientä esimakua, kun Taidelainaamo toteutti yhdessä hankkeeseen osallistuneen sisutussuunnittelija Susanna Hallan kanssa yleisölle avoimen Taidelainaamopäivän. Päivän aikana kerrottiin mitä pitäisi ottaa huomioon, kun taidetta ostetaan ja/tai vuokrataan, ja kuinka ne tulisi asettaa kodin sisustusta ja tyyliä korostavasti.

Myös KAUNO ry:n Taideraati -konsepti syntyi hankkeen aikana. Taidelainaamon tarjonnasta valittiin

teokset. Raati, joka koostui tunnetuista lahtelaisista, pisteytti työt tietämättä taiteilijan ja teoksen nimeä. Taideraadin tavoitteena on tehdä taidelainaamon toimintaa tutuksi ja kertoa, että taide on tavallinen arkipäiväinen, iloa tuottava asia.

”Se tuntui natsaavan täydellisesti yhdistyksen tarpeisiin.

KAUNO RY

- > Kauno ry:n (2003) jäsenyhdistykset:
 - > Lahden Taitelijaseura ry
 - > Lahden Taidegraafikot ry
 - > Lahden Valokuvataide ry
 - > Galleria Uusi Kipinä
 - > Lahden Taidelainaamo
- Kymintie 1, 15140 Lahti
info@kauno.fi

www.kauno.fi

LAULAJA-LAULUNTEKIJÄ, SANOITTAJA, SÄVELTÄJÄ JA MUUSIKKO

Kikka Laitinen

Designia levybisnekseen



”Kun muutin Lahteen 2011, kävin tutkimassa kaikki mahdolliset instanssit ELY-keskuksesta Sibelius-taloon. Siitä lähti liikkeelle Lahteen asetuminen ja oman yrityksen perustaminen. Kävin yrittäjäkurssin, liityin Suomen Yrittäjiin, naisyrittäjähdistykseen ja Luovat ry:n.

Olen huomannut, että tulen toimeen samanhenkisten kanssa, kertoo muusikko Kirsi ”Kikka” Laitinen Lahteen rantautumisestaan.

”Asuin maalla Keski-Suomessa 20 vuotta rauhassa omassa kuplassani. Tajusin jossakin vaiheessa, etten voi elää näin loputtomasti vaan sekoan, sillä en tapaa ihmisiä, enkä keikkaille. Kun on paljon yksin ja tekee töitä yksin, muuttuu mökkihöperöksi ja tulee äkkivääräksi. Ei osaa puhua, eikä hymyile. Ajattelin, että minun on lähettävä liikkeelle, keikkailtava pienesti ja kohdattava ihmisiä. Muutto Lahteen on siis ollut myös henkinen matka. Olen tullut ulos omasta kuorestani ja opin pikkuhiljaa elämään ihmisten kanssa.

Laitinen on sitä mieltä, että taiteen tekeminen ei katso aikaa, eikä paikkaa, mutta omaa rauhaa pitää olla. Hän ei juuri keikkaile silloin kun säveltää, koska keikkailu on säpistemistä, ihmisten kanssa olemista, valvomista, eikä silloin voi keskittyä säveltämiseen. Hän mieltää itsensä ennen kaikkea säveltäjä ja keikkaa pukkaa sitten kun on keikkojen aika.

”Olen hyödyntänyt viimeisen päälle muutamia lyhyet työsuhteeni. Olen käyttänyt hyväksi avoimen yliopiston palveluita ja ammattikorkeakoulujen tarjontaa. Olen kouluttautunut rahoitus- ja it-alalle ja saanut oppia markkinointiin ja kirjoittamiseen. Nämä kaikki vahvistavat yritykseni kovaa puolta ja pehmeää osaamista kehitän musiikin opiskeluilla.

Yritykseni bisnespuolen kehittämiseen Laitisella on omat sparraajat. Hän on Ylen hallituksessa, joka ennen kaikkea pohtii talousasioita. Hän on monissa muissakin luovien alojen luottamustehtävissä. Niiden kautta musiikkibisneksen ymmärrys on kasvanut valtavasti.

”Hanskaan täysin musiikkialan rahoituksen ja tulovirrat, sillä tiedän, mistä raha tulee, minne se menee, kuka sen ottaa, ja mitä kautta sen saa itselleen. Yrittäjyys on ainoa vaihtoehto, jotta pääsen edes

koettamaan omasta työstä tulevien rahojen tulouttamista itselleni.

Laitinen on sitä mieltä, että kun suomalainen media puhuu lauluntekijöistä, se puhuu vain Vexi Salimesta, vaikka muutkin sanoittajat ja säveltäjät olisi pitänyt tulla noteeratuiksi jo aikaa sitten. Kauan pinnalla olleet naisartistit tuovat keikoillaan kauniisti esiin myös säveltäjän. Musiikin tekijän pitkä, kestävä ura on aivan eri asia, kuin päiväperhosten, joita levy-yhtiöt markkinoivat isolla rahalla yhdestä viiteen vuotta. Sinä aikana kansalta otetaan rahat pois parilla levyllä ja ura oli siinä.

”Luovan Polun aikana minua on sparrattu tuotteistamisessa ja brändin rakentamisessa. Muotoilun kautta olen ymmärtänyt designin merkityksen musiikin esillepanossa. Luovasta polusta olen saanut työkaluja ja uusia toimintatapoja musiikkini tunnetuksi tekemisessä. Pia Sandvik ja Juhani Vainio ovat olleet mentoreitani. Yritykseni oma mentori, kovan luokan bisnesmies, kommentoi Pian ja Juhanan kanssa tehtyjä suunnitelmia kannattavuutta ajatellen.

Sparraajaksi tuotteistamisprojektiin Laitinen löysi AD Ville Korhosen, retteen ja fiksun nuoren miehen. Hänelle on tärkeää tuntea omakseen henkilö, jonka kanssa tekee töitä. Laitinen on se, joka määrää.

”En tykkää ylimielisistä tyypeistä. Ville vaikutti siltä, että hän ymmärtää, mistä on kysymys. Ja nyt toimii. Taiteelliseen työhön kuuluu keskustelu, ja muutokset ovat luonnollinen osa projektityöskentelyä. Olen tajunnut, että vain musiikkini ja siinä ole-

vat ajatukset ovat tärkeintä. Emme markkinoi levyjä naamallani, vaan tuomme työni esille designin avulla. Olen ihaillut niin Marimekkoa, Iittalaa ja kuin Eero Aarniota. Nämä ovat onnistuneita brändejä, jotka kantavat vuosikymmenestä toiseen. Suomalaiset rakkaustarinani rekisteröitiin tämän vuoden toukokuussa ja se antoi lisää työkaluja ja mahdollisuuksia.

Nyt juoksen, mutta juokseminen loppuu joskus. Taivoitteenani on, että täyttäessäni 60 vuotta, voisin sanoa saaneeni jotakin aikaan. Onni on pienissä asioissa, anna siis taiteelle mahdollisuus tulla sydämeesi, Laitinen evästäää päätteeksi.

HITTITALO KIKKA LAITINEN OY

- > Kirsi-Marja ”Kikka” Laitinen
- > säveltäjä, laulaja-lauluntekijä, sanoittaja ja muusikko
- > toimitusjohtaja ja omistaja
- > Hittitalo Kikka Laitinen Oy per. 2011
- > Musiikkia, luennointia, koulutusta, konsultointia
- > Kymintie 35, 15140 Lahti
- > hittitalo@kikkalaitinen.fi

www.kikkalaitinen.fi

”Luovasta polusta olen saanut työkaluja ja uusia toimintatapoja.

IDEAKARHU OY, YRITTÄJÄ

Sari Karhu

Päässä pyörii hurjasti ideoita



IdeaKarhun Sari Karhulla oli paljon odotuksia ja tavoitteita, kun hän aloitti opiskelut Luova Polku-hankkeessa. Kuuden vuoden kotiäitijakson jälkeen, hän halusi mukaan sellaiseen tekemiseen, jossa tahtuu konkreettisesti jotakin. Sari Karhu oli innoissaan uudesta

koulutusprojektista, sillä kotiäidille on tärkeää, että saa mukavalla syklillä päivitettyä osaamisensa ja uuttakin tietoa tulisi roppakaupalla. Hän on hyvin tyytyväinen, sillä nyt hän elämässään tuntuu tulevan toinen toisensa perään sopivia askellaattoja viemään yrittäjyyttä eteenpäin.

”Hankkeessa on eri alojen yrittäjiä ja se tuntuu hyvältä. Tässä ympäristössä muhii kehittämiskelpoisia ideoita. Yksi tärkeimmistä tavoitteistani oli, että sain terästyttää omaa liiketoimintasuunnitelmaani. Sain kaipaamiani työkaluja myös budjetin tekoon ja paljon hyviä neuvoja. Toisten tarinat siitä, miten he ovat onnistuneet, motivoivat tietenkin. Näkemykseni hankkeesta on syventynyt koulutuksen aikana ja

nyt loppumetreillä osaan jo pyytää itselleni sopivia kursseja ja kartoituksia. Odotan myös, että ideoisimme joidenkin kurssilaisten kanssa yhteisiä projekteja. Minulla on jo joitakin verkottumishankkeita hautomassa, ajatuksia on paljon, mutta vielä ei ole konkreettista toimintaa. Kurssilaiset eivät olleet minulle entuudestaan tuttuja. Monet luovan alan yrittäjät tekevät töitä tiukasti omissa ympyröissään, mikä eristää, mutta säännöllisin väliajoin tulee pyrähdysiä, jolloin on todella tarpeellista olla tekemisissä muiden kanssa. Tämmöinen pyrähdys on tämä Luova polku -hanke.

Hankkeen anti on painottunut luovan yrittäjyyden koviin osa-alueisiin, kuten talouteen. Ideat ja luovuus ovat jokaisella omasta takaa. Projekti päättyy tämän vuoden aikana, ja sen jälkeen kurssilaiset paneutuvat omiin töihinsä, kehittävät verkottumisasi-ideoitaan kohti toteutusta, mutta ennen kaikkea hauduttavat saamaansa uutta tietoa.

Sari Karhu perusti yrityksensä ideaKarhun vuonna 2009. Kaikki alkoi tuotesuunnittelusta, mutta nyt ideaKarhun toiminta painottuu yhä enemmän kuvittamiseen ja sisustusmaalaamiseen. Hänen työpitteensä on co/Malskillä.

”Opiskelin Lahden muotoiluinstituutin käsityö-

”Hankkeessa on eri alojen yrittäjiä ja se tuntuu hyvältä.

muotoilun linjalla, mutta en ole vielä valmis-tunut, sillä sain lapsen ja heti perään toisen. Olin kuusi vuotta kotiäitinä. Kun olin valmis palaamaan työelämään, opiskelut olivat niin kaukana takana, että aloin etsiä töitä ja päädyinkin suoraan yrittäjäksi. Kotiäitivuosiinani olin käynyt yrittäjäkurssin ihan vain huvikseni, ja ajattelin, että sieltä saattaisin saada myös työhöni liittyviä ideoita. Yrittäjäkurssin jälkeen, kolmisen vuotta myöhemmin, hain töitä ja päädyin Positiivareille omien ideoitteni kanssa. Yrittäjä Juhani Töytäri ei palkannut minua, vaan olin yhteistyökumppani. Niinpä se haave, jota olin hiljaa pohjustanut vasemmalla kädelläni, loksautti kohdalleen. Minulle löytyi työtila ja mahdollisuus, joten perustin toiminimen, ideaKarhun.

Töytäri oli myös Sari Karhun mentori. Hän antoi hyviä ohjeita, neuvoi ja mahdollisti alkuun pääsyn. He tekivät yhdessä itse täytettävän sukukirjan ”Juku mikä suku”.

”Kirjatulot mahdollistivat työskentelyni ilman lainoja. Jopa yrityshautomossa ihmeteltiin, ettei minulla ollut velkaa. Pääsin pitkälle Töytäritä saamillani eväillä. Juku mikä suku -kirja sopii kaikille, sen kohderyhmä on hyvin laaja. Ensimmäinen 3000 kappaaleen erä on myyty loppuun ja toivon, että minulla olisi aikaa kehittää kirjaa ennen kuin siitä otetaan uusi painos. Toinen kirjani on Aikuisten ystäväkirja.

Taiteen opiskelut aloitin 8-vuotiaana Lahden lasten ja nuorten kuvataidekoulussa, nykyisessä Taikassa. Siellä opiskelin kahdeksan vuotta. Olen käynyt erilaisia kursseja, sekä ollut työharjoittelussa taiteellisilla

ja luovilla aloilla. Nyt seinämaalaus vie minua niin paljon, että olen ajatellut hankkia oppisopimuskoulutuksen kautta maalarimestarin paperit.

IDEAKARHU

- > Yrittäjä Sari Karhu perusti 2009
- > Tarjoaa sisustusmaalausta, kuvittamista, kasvomaalausta ja ideointiapua sisältöihin
- > Lepikkotie 8, 15540 Villähde
- > info@ideakarhu.fi

www.ideakarhu.fi

ELOKUVATEATTERI

Kino Iiris

Elokuvia kaiken ikäisille



Päijät-Hämeen Eloku-
vakeskus ry:n näkyvin
osa on Kino Iiris. Se
ei vain näytä eloku-
via, vaan toimii myös
elokuvakasvattaja-
na. Siellä järjestetään
omista lähtökohdista
ja tilauksesta näy-
töksiä, seminaareja
ja asiakastilaisuuksia
erilaisille ryhmille,
muun muassa päivä-

kotilapsille ja vanhuksille.

Elokuvakeskuksen toiminta perustuu paljolti va-
paaehtoisuuteen, sillä henkilökuntaa on vain kolme
ja puoli; toimistossa kaksi, konemiehiä puolitoista
ja kaikki muu, kuten lipunmyynti ja erilaiset tapah-
tumat, toteutetaan vapaaehtoisin voimin.

”Henkilökunnalla ei ole juurikaan markkinointi-
taitoja, eikä yhdistyksellä ole mahdollisuutta palkata
alan ammattilaista. Toivomme, että olisimme piirun
verran parempia markkinoijia Luovan Polun jälkeen,
elokuvaasihteeri Leena Perälä sanoo.

Jos joskus on joku idean poikanen syntynytkin, emme
ole osanneet tai ehtineet toteuttaa sitä. Markkinoin-
titoimenpiteiden suunnitteluun ei riitä resursseja.

Aika kuluu hallintoon.
Pakollista paperin
pyörittämistä riittää.

”Kino Iiris siirtyi
digiaikaan 2012. Nyt
voimme esittää sellai-
siakin elokuvia, jotka
eivät suoranaisesti ole
sen genreä, mutta ovat
toiminnan jatkuvuu-
den ja kannattavuu-
den takia tarpeellisia.

Helsingin läheisyys on Kino Iirikselle haitta, ja siksi
pitäisi löytää uusia kiinnostavia lisäpalveluita, elo-
kuvasihtööri Markus Lehtinen jatkaa.

Luovan Polun lähipäivien aikana on pohdittu mark-
kinointia ja revitelykin resursseista piittaamatta.
Se on ollut antoisaa puuhaa. Jo nyt on ideoitu muu-
tamia hyviä alkioita, joita on tarkoitus työstää to-
teutukseen asti. Lisämaustetta Luovaan Polkuun
tuo se, että osallistujissa on monenlaisten luovien
alojen toimijoita, ja siksi keskusteluissa nousee
esiin mielenkiintoisia, erilaisia näkökulmia, joista
voi napata ajatuksia työstettäväksi.

Luovien alojen toimijat ovat yleensä tiukasti omis-
tautuneita omalle jutulle. Työtä saatetaan tehdä
paljonkin, vaikka palkasta ei ole tietoa.



”Voimme isommalla joukolla yrittää vaikuttaa luovien alojen aseman parantamiseen

”Hankkeen aikana olemme yhdessä pohtineet ra-
hoitusta, ja ylipäättään talouteen liittyviä asioita.
Raha kulkee luovuuden kanssa käsi kädessä. Olem-
me huomanneet, miten kovasti pienyrityksiä joutuu
pohtimaan rahojen riittävyyttä. Sitä pitäisi jäädä
myös toiminnan kehittämiseen ja varsinkin yrittäjän
omaan palkkaan. Etsimme myös mahdollisuuksia
yhteistyöhön muiden toimijoiden kanssa. Olemme
verkottuneet hyvin löyhästi. Emme tunteneet luo-
vapolkulaisia entuudestaan, emme edes naapurissa
toimivan KAUNO ry:n henkilökuntaa. Yhteisiä suun-
nitelmia eri tahojen kanssa ei vielä ole vireillä, mutta
kuka tietää, milloin ensimmäinen yhteinen projekti
on työn alla, Perälä miettii.

Luova Polku on vastannut Perälän ja Lehtisen odo-
tuksia, koska se on ollut joustava ja osallistujien
toiveita kuunteleva.

”Myös itse hanke on luova, se elää tarpeiden mu-
kaan, eikä ole jämähtänyt tiukasti suunniteltuun oh-
jelmaan. Luovan Areena on piste iin päälle, esiintyjät
ovat olleet huippuja ja aihepiirit mielenkiintoisia.
Kaikki ponnistelut, asioiden eteenpäin viemiset ja
toteuttamiset ovat paljon kiinni vetäjistä. Luovassa
Polussa vetäjien into vain kasvaa hankkeen edetessä.
Koulutus jaksaa kiinnostaa osallistujia, ja ohjelma
näyttää pysyvän korkeatasoisena loppuun saakka.

Tämän tyyppiset hankkeet ovat tarpeellisia jo sen ta-
kia, että voimme isommalla joukolla yrittää vaikut-
taa luovien alojen aseman parantamiseen tavalla tai
toisella, Perälä summaa kokemuksiaan hankkeesta.

KINO IIRIS

- > Kino Iiris (1987)
- > Päijät-Hämeen elokuvakeskus ry (1989)
- > Tarjoaa laaja-alaisesti eurooppalaista elokuvakulttuuria
- > 4 työntekijää
- > Saimaankatu 12, 15140 Lahti
- > kinoiiris@kinoiiris.com

www.kinoiiris.com

3DTILAIHME OY, ARKKITEHTI YO

Tuomas Vilpakka

Kriittistä tarkastelua positiivisella perusfiliksellä



Tuomas Vilpakka muistelee.

”Monta osallistujaa hankkeessa aloittaneista tipui matkan varrella. Miksi into lopahti kesken, sitä en tiedä. Olisiko vielä laajempi monialaisuus tuonut lisää jaksavia osanottajia, ja ennen kaikkea räjäkämpää säpinää. Rahasta ei voi olla kyse, sillä hanke on ollut osanottajalle edullinen. Luulen, että innostumisesta huolimatta osalla sitoutuminen oli kuitenkin löyhää, ja siksi motivaatio hiipui. Aikaa itsensä kehittämiseen kyllä löytyy, jos on halua. Toisaalta, jos koulutus ei kiinnosta, niin minkäs sille voi, mutta sitten pulinat pois, Vilpakka arvioi.

Hänen mielestä hankkeeseen osallistui liian vähän luovan alan yrittäjiä tai luovan alan yrittäjiksi aikovia. Yksin- ja mikroyrittäjiä olisi pitänyt löytyä

”Kun Luova Polku -hankkeen ensimmäinen tiedotustilaisuus pidettiin Teatteri Jukossa, kaikkien paikalla olleiden fiilikset olivat korkealla. Väkeä oli paljon ja monenlaisia tekijöitä usealta eri sektorilta. Ilmassa kihelmöi ja tuntui siltä, että nyt oli tapahtumassa jotakin tärkeää,

huomattavasti useampia, sillä heille tästä hankkeesta olisi ollut suurin etu. Myös arkkitehtejä, ja ylipäätään muotoilijoita, oli vähän. Lisäksi kaikki, jotka toimivat luovilla aloilla, eivät välttämättä sovi samaan koulutukseen. Hän olisi yhdistysten sijasta panostanut yrittäjiin.

Vilpakan odotukset kohdistuivat etenkin tuotteistamiseen ja markkinointiin liittyvään koulutukseen, opastukseen ja ohjaukseen.

”Eihän tältä porukalta ideat loppu, vaan myyntiosaaminen. Mielestäni kukaan luovan alan yrittäjistä ei näytä olevan kovinkaan hyvä myyntimies, tai ei ainakaan nauti myymisestä. Hyvä esimerkki luovuuden ja kaupallisuuden kombinaatiosta oli muotoilu- ja suunnittelupalveluiden tuottamiseen sekä suomalaisten suunnittelijoiden ja tuotemerkkien agentointiin erikoistunut Musta Designin Oy. Viivin esitys synnytti paljon ajatuksia muotoilukaupungiksi itsensä nimittäneen Lahden palveluista. Yhdessä ihmeteltiin onko täällä yhtään Musta Designin tyyppistä toimijaa. Potentiaalisten yhteistyökumppanuuksien näkökulmasta kaipasin myös Muotoiluinstituutin opiskelijoita ja opettajia mukaan niin osallistujina kuin kouluttajina.

Vilpakka ei anna itselleen kovin hyviä pisteitä henkilökohtaisten konsulttipalvelujen hyödyntämisestä. Toisaalta hän on sitä mieltä, että kuvioden,

”Eihän tältä porukalta ideat loppu, vaan myyntiosaaminen.

liittyen tuotteistamiseen, toteuttamiseen ja markkinointiin, pitää olla jo aika pitkällä, jotta konsultista olisi hyötyä.

Hän painottaa, että hankkeen perusfiilis oli ehdotoman positiivinen ja loppujen lopuksi hän on tyytyväinen. Koulutustarjonta oli riittävän tasokasta.

”Monta kertaa suorastaan hävetti kun paikalla ei ollut runsaammin osallistujia, sillä kouluttajat olivat todellakin huippuja. Mainitsen vain yhden esimerkin, Globe Hopen perustaja Seija Lukkala.

Vilpakan mielestä vastaavanlainen hanke pitäisi toteuttaa uudelleen ja jopa laittaa pakolliseksi luovan alan yrittäjiksi aikoville.

”Nyt on kuitenkin tärkeää käydä kaikki hankkeen osa-alueet perusteellisesti ja kriittisesti läpi ja tehdä yhteenveto, jonka tuloksia hyödyntämällä tulevat hankkeet pystyvät kirimään entistä parempiin tuloksiin.

3D TILAIHME OY

- > Arkkitehti yo Tuomas Vilpakka
- > Tilasuunnittelua ja muotoilua: rakennuksia, kalusteita, pienesineitä ja mallinnuksia
- > Pallaskatu 8, 15900 Lahti
- > tuomas.vilpakka@3dtilaihme.fi

www.3dtilaihme.fi

Muita polulla vierailleita

Lahden Muotoiluinstituutista graafiseksi suunnittelijaksi valmistunut **Marion Robinson** joutui harkitsemaan vakavasti yrittäjyyttä, kun toimeksiantoja alkoi tulla useammiltakin tahoilta. Usein muotoilijoille oman yrityksen perustaminen on iso kynnyks. Marionin kohdalla kynnystä madallettiin sparraamalla ja täsmentämällä jo muhnutta liikeideaa ja liiketoimintasuunnitelmaa. Tämän jälkeen Marion sai starttirahan ja perusti kesällä 2012 toiminnan **Hello Robinson**. Nykyisin Marionin studio sijaitsee Lontoossa ja hänellä on Aalto yliopiston jatko-opiskelujen lisäksi projekteja sekä Suomessa että muualla Euroopassa. Yrityksen kotipaikka on kuitenkin edelleen Lahti. Robinsonin käsialaa ovat mm. Luova Polku -hankkeen seminaari- ja näyttelyjulisteiden visuaalinen ilme. www.hellorobinson.com

Artinn Oy tuottaa ja myy yritysten liikelahjoiksi tuotteistettua musiikkia. Yrityksessä on kehitelty etenkin joulumarkkinoille tuotteita, joissa musiikki ja makeiset tarjotaan samassa paketissa. Luovalla Polulla viimeisteltiin tuotteistamisen jalostamista, uutta graafista ilmettä sekä kartoitettiin uusia markkinaseg-

menttejä ja markkinointivälineitä. www.artinn.fi

Päivi **Reposen** kohdalla määritelmä "monitoimimainen" ei tunnu riittävältä. Diploma-insinööri, keraamikko, valokuvaaja aloitti kaiken muun lisäksi viime vuonna vielä kasvatustieteiden opinnot. Luovalla Polulla Päivin tavoitteena oli tuotteistaa lahtelainen punasavi tuotteiksi ja palveluiksi. Yhtenä konkreettisenä tuloksen syntyi "Kädet savessa" -palvelukonsepti, jota Päivi testasi päijäthämäläisille valtuutetuille suunnatussa workshopissa. Sen



tulokset olivat myöhemmin myös esillä näyttelyssä.

Tekstiilitaiteilija, TAM **Tia Taivalmäki** osallistui Luovalle Polulle tavoitteena kasvattaa verkostoaan sekä kartoittaa edellytyksiään yrittäjänä. "Olin jo Aalto yliopistossa saanut perustiedot mm. yritystoiminnan rahoitukseen ja markkinointiin liittyen, mutta vasta Luovalla Polulla ymmärsin, mitä yrittäjyys oikeasti vaatii. Etenkin omalla alallani tekstiilitaiteen kirkastaminen liikeideaksi ja sen tuotteistaminen on todella haastavaa. En ole vielä kukaan hylännyt ajatusta yrittäjyydestä, mutta tässä vaiheessa olen päättänyt ottaa vielä aikalisän. Yhtenä uutena polkuna avautui myös mahdollisuus liittyä osuuskuntaan ja olenkin Luovalla Polulla saamieni uusien kontaktien johdosta päässyt tutustumaan osuuskuntatoimintaan lähemmin."

Lahden Muotoiluinstituutista valmistuneet sisustusarkkitehdit **Maija Parviainen** ja **Anneli Suihkonen** jäivät, toisin kuin useimmat opiskelutoverit, opintojen jälkeen Lahteen. Luovalla Polulla parivaljakon liikeideaa vahvistui ja markkinointi- ja myyntivalmiuksia sparrattiin mm. nettisivuja kehittämällä. Elokuussa 2013 rekisteröitiin yhteinen yritys, **Kapanala Oy**, jonka sloganiin "tilaa ihmiselle" tiivistyy yrityksen liikeidea, inspiroivia tiloja suurella tunteella asiakaslähtöisesti. Yrityksen kohde-

ryhmänä ovat sekä yksityis- että yritysasiakkaat. www.kapanala.fi

Summer Up Oy on palkittu (Akusti -palkinto 2012, vuoden kulttuuriteko Päijät-Hämeessä) tapahtuma-alan ammattilainen, joka järjestää konsertteja, festivaaleja sekä clubi- ja ravintola-alan tapahtumia eri puolella Suomea. Lisäksi se tarjoaa yrityksille erilaisia tapahtumapalveluja. Sen kärkituote on jo vuodesta 2003 lähtien järjestetty, Suomen suurimmaksi hiphop musiikin festivaaliksi noussut Summer Up -tapahtuma. Toimitusjohtaja **Martin Mustonen** asetti Luova Polku -hankkeen tavoitteeksi liikeidean ja pitkän tähtäyksen kasvu- ja kehitysstrategian täsmentäminen liiketoimintasuunnitelmaan, julkisen tuen hakemismahdollisuuksien selvittäminen sekä kansainvälistymisrahoituksen hakemismahdollisuuksien evaluointi. Sparrauksen tuloksena rakennettiin konkreettiset askelmerkit kansainvälistymisstrategian työvälineiksi. Hankkeen jälkeen tehtiin rahoitushakemus ulkopuolisen asiantuntijan konsultoimana ja sen tuloksena saatiin rahoitusta kansainvälistymisprosessin jatkamiseen ja siihen liittyviin konkreettisiin toimenpiteisiin.

www.summerup.fi

www.suoy.fi



NÄYTTELYT

[[lahti]]

[[tallinna]]

käsittivät koko prosessin; teeman ideointi, oman teoksen valmistaminen, näyttelyn suunnittelu, rakentaminen, avajaiset ja esittely. Ne tukivat koulutusohjelman tavoitteita; markkinointi, henkilökohtainen myyntityö, kansainvälistyminen, verkostoituminen ja uudet yhteistyömallit. Yhteisen teemaa ”Näetkö kaupungin” alle rakentui näyttely, johon osallistui reilu 40 lahtelaista taiteilijaa ja muotoilijaa sekä kansainvälisen yhteistyön tuloksena eestiäisten muotoilijoiden ryhmä. Lahdessa näyttely oli esillä ArtHäme12 tapahtuman yhteydessä Malski Areenalla, josta ”Seeing City” siirrettiin Tallinnan Design viikoille.



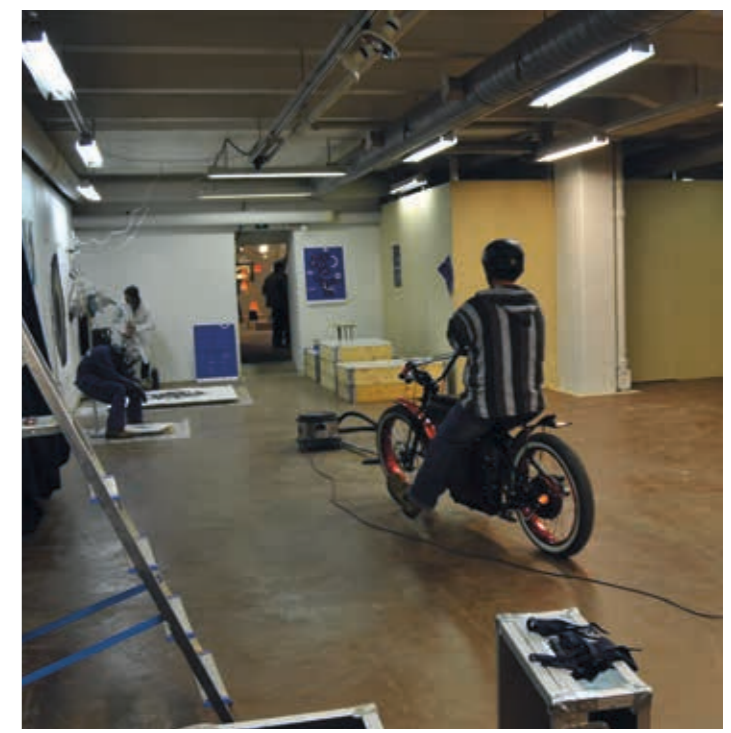
LÄHILUOVA
NÄETKÖ KAUPUNGIN
LUO KAUPUNKISI

WORKSHOP
JA TUTUS-
TUMINEN
NÄYTTE-
LYPAIK-
K A A N



NÄETKÖ KAUPUNGIN







NÄETKÖ
KAUPUNGIN

LUOVA POLKU WORKSHOP -RYHMÄ Susanna Halla, Sirpa Papinahö, Marion Robinson, Heikki Saure, Tia Taivalmäki, Juha Tanhua, Tuomas Vilppakka KINO IIRIS KAUNO RY Saija Kivikangas, Miss Kompro, Tuomas Linna, Kirsti Nenyne, Pasi Siipola, Helena Vaari, Kuraattoreina Kati Jokinen ja Teemu Salonen (Ars Auttoinen) WOODISM -RYHMÄ DESIGNER'S STREET LAHTI Tapio Anttila, Pirjo Kaartinen, Helena Lehtinen, Marjut Liesmäki, Kikka Nyrén, Maritta Ojapelto, Essi Pullinen, Satu Päivärinne, Anna Rikkinen, Riikka Salokannel, Rami Toivanen, Risto Tulonen, Riitta Vesala, Minna Vierula LIGHT.THINGS.motion (Eesti) Kristina Allik, Henry Hermann, Mario Kroon, Tarmo Luisk, Kalle Pruuden, Helmet Raja, Maria Rästa,

Pavel Sidorenko, Margus Triibmann, Kristjan Urke, Kersti Vallikivi, Tõnis Vellama, Gabriel Verilaskja, Kuraattori Tõnis Vellama

LUOVA POLKU - luovien alojen koulutus- ja kehityshankkeen tavoitteena on mm. osallistujien liiketoiminnan kehittäminen, toimialat ylittävän yhteistyön lisääminen sekä kansainvälistyminen. Hankkeen puolella välissä meillä on ilo esitellä yhteisen teeman alle koottu kokonaisuus, NÄETKÖ KAUPUNGIN. Tervetuloa.

LUOVA
POLKU

luovien alojen koulutus- ja kehityshanke
www.luovapolku.fi



Ympäristö- ja
merikeskus



Lakes



European Union
European social fund



Vipuvoimaa
EU:lta

NÄETKÖ KAUPUNGIN
NÄYTTELY AVOINNNA LAHDESSA



LUOVA POLKU WORKSHOP TEAM

SEEING CITY

KAUNO TY

WOODISM -GROUP

DESIGNER'S STREET LAHTI

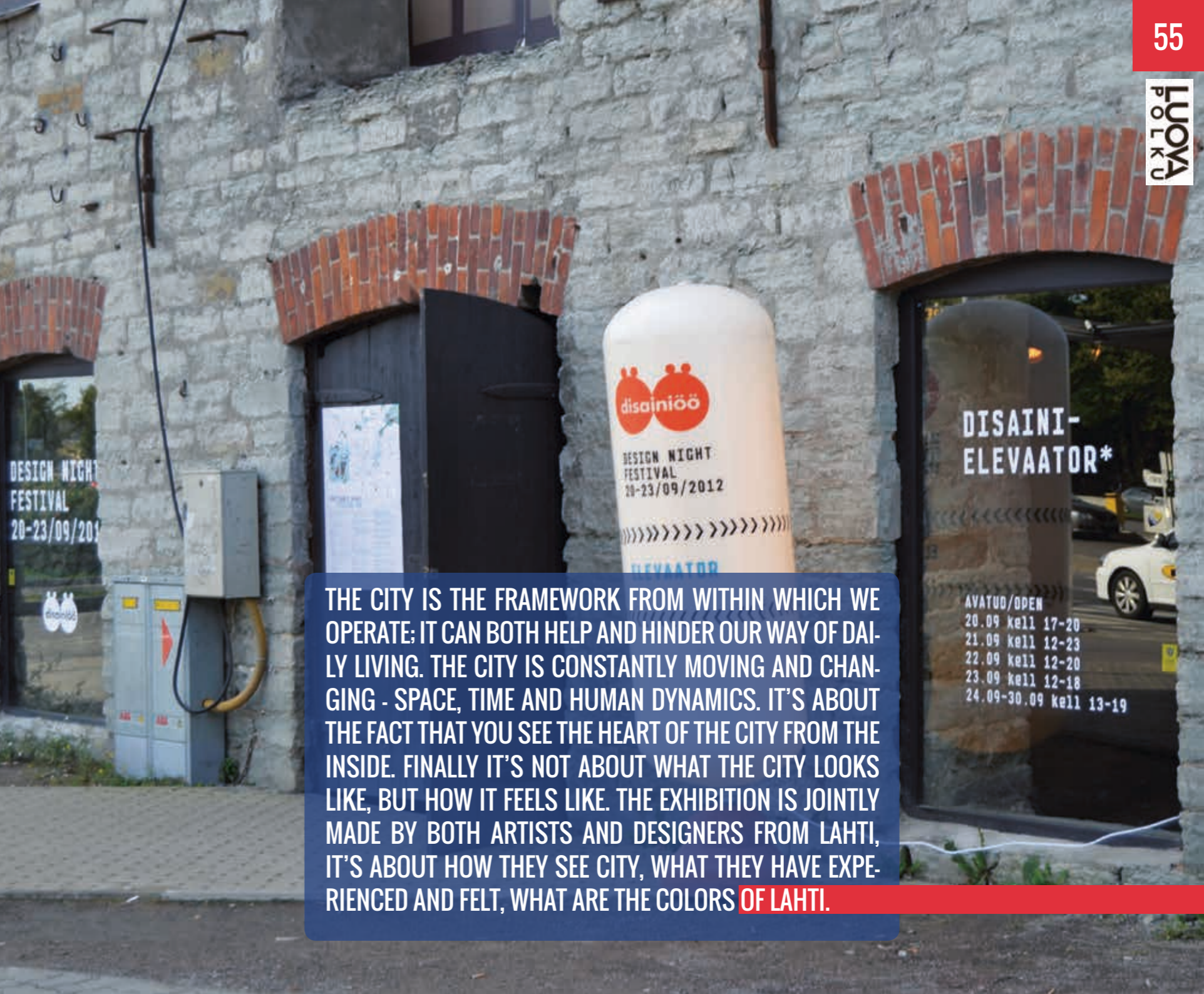
Colors of Lahti
(FINLAND)

20.9. - 30.9.2012
ELEVATOR
Rotermann Quarter
TALLIN

Coordinated by
LUOVA POLKU
www.luovapolku.fi

Eläino- ikäni- ja ympäristökeskus
Lakes
Euroopan unionin tuella
Vipuvoimaa EU:lta

SEEING CITY



THE CITY IS THE FRAMEWORK FROM WITHIN WHICH WE OPERATE; IT CAN BOTH HELP AND HINDER OUR WAY OF DAILY LIVING. THE CITY IS CONSTANTLY MOVING AND CHANGING - SPACE, TIME AND HUMAN DYNAMICS. IT'S ABOUT THE FACT THAT YOU SEE THE HEART OF THE CITY FROM THE INSIDE. FINALLY IT'S NOT ABOUT WHAT THE CITY LOOKS LIKE, BUT HOW IT FEELS LIKE. THE EXHIBITION IS JOINTLY MADE BY BOTH ARTISTS AND DESIGNERS FROM LAHTI, IT'S ABOUT HOW THEY SEE CITY, WHAT THEY HAVE EXPERIENCED AND FELT, WHAT ARE THE COLORS OF LAHTI.



NÄYTTELY AVOINNA TALLINNASSA

SEFING
CITY



Luovien alojen Verkoston tulevaisuustyöpaaja 23.4.2013

Luovat alat ja yrittäjyys - tiekartta

Lahti

Mahdollistetaan monialainen yritysten välinen yhteistyö

- Esim. yhteistarjoukset

Luodaan konsepti, missä

- "kaikki on myynnissä"
- Tehdään bisnestä
- Kaikki voivat hyödyntää tiloja

Erilaistutaan muista

Malski- Luova areena. Rakentaminen v.2013 aikana, toiminta käyntiin 2014

23.4.2013
Helsinki

Toiminnan arviointi

Toiminnan kehittäminen v.2015 aikana

Malskissa

- Viihtyisä kahvila/ravintola
- Protopajat=kokeilualustat
- Living lab = testausalustat
- Muunneltavat, elämykselliset tilat ja monipuoliset oheispalvelut

Toimintamallin konseptointi ja skaalaus

2016 Visio
"Malski Suomen johtava kulttuurikeskus"

- Kannattavaa bisnestä
- 800 kävijää päivittäin, joka ilta elävää musiikkia
- Synergiaedut toteutuneet yli odotusten
- Keskusta elävöitynyt

Luovat alat ja yrittäjyys - tiekartta

Uusimaa

Tehdään liiketoimintamahdollisuudet näkyviksi luoville aloille

Kokeilut, pilotit

Vaikuttavuuden arviointi: luodaan luottamusta kentässä

Opit ja kopit

Luovan osallistamisen konseptointi

- Hyvät käytännöt
- Koulutus
- Kaupallistaminen

Kysynnän ja tarjonnan kohtaaminen:
Luodaan osallistamista tukevia kehittämisympäristöjä, kuten tiloja, alueita, virtuaalisia ympäristöjä

Hanke: luova osallistaminen

23.4.2013
Helsinki

2016 Visio:

"Luovat menetelmät ovat tunnistettuja ja läpileikkaavia tapoja tunnistaa ja kiihdyttää kehittämiskohteita. Talouselämä kirjoittaa juttuja menestystarinoista ja siitä, miten yritys loi osallistamisen kautta uuden palvelun havaittuun asiakastarpeeseen."

Polkuja tulevaisuuteen

Luoviin aloihin ja kulttuuriin on kohdistunut runsaasti odotuksia ja luovat alat ovat olleet merkittävän strategisen kehittämisen kohteena viime vuosina. Luova Polku -hanke on ollut yksi alueellinen näkyvä ponnistus päijät-hämläisen kulttuurin ja luovan alan toimintaedellytysten edistäjä.

Luovien alojen ja kulttuurin kehittämistoimenpiteet Suomessa, samoin kuin Luova Polku-hankkeessa, ovat painottuneet yrittäjyyden ja liiketoiminnan kehittämiseen; luovien alojen yrittäjien ja toimijoiden verkostoitumiseen, liiketoimintaosaamiseen, palveluiden tuotteistamiseen, toimitiloihin, luovan alan keskuksiin sekä kulttuurin merkityksiin hyvinvoinnin edistäjänä. Tämä kehitystyö on nostanut vahvasti esiin haasteen luovien alojen ja kulttuuri-alan ammatillisesta osaamisesta tulevaisuudessa. Kulttuurin ja taiteen ammatilliset työllistyvät yhä enemmän perinteisten ydinalojen ulkopuolelle. Yhteisölliset tuotanto- ja toimintatavat lisääntyvät ja poikittaiset kokeilut eri toimialojen rajapinnoilla ovat muodostumassa keskeisiksi innovaatioympäristöiksi.

Luovien alojen ja kulttuurin osaamistarpeet liittyvät kolmeen osa-alueeseen: taiteelliseen työhön, kulttuurituotantoon sekä tuotteisiin ja palveluihin, joilla on luovan työn ja sille perustuvan tuotannon kanssa yhteisiä sisältöjä. Muutoksia työmarkkinoilla tapahtuu näiden osa-alueiden keskinäisissä suhteissa ja painotuksissa. Tulevaisuudessa alan

työllisyyskehityksen ja uuden yritystoiminnan luomisen kannalta olisi keskeistä työtehtävien entistä monipuolisempi kytkeytyminen lähialojen ja liitännäisalojen työmarkkinoille. Yksilöllisen taiteellisen luovuuden ohella työmarkkinoilla korostuu kulttuuriosaamisen ja luovuuden sitominen kasvavan palvelusektorin osa-alueisiin, mikä ilmenee esimerkiksi taiteen, kulttuurin ja muotoilun soveltavan käytön mahdollisuuksissa sekä matkailu- ja hyvinvointialojen palvelukonsepteissa.

Luovan alan toimijoiden tehtävänä on ottaa vahvempi rooli alueellisessa kehittämistyössä ja innovaatioverkostoissa. Kun uudet innovaatiot syntyvät enemmän mikrotaloudessa kuin makrotaloudessa, paikallisuuden, alueellisuuden ja luottamuksellisten suhteiden voima tulee hyödyntää yhdessä tehden: osallistamalla, osallistamalla ja oppimalla. Verkoston rakentajina luovan alan toimijat voivat ottaa yhteiskunnallinen muutosagenttitehtävän eli käynnistää alueellisia palveluinnovaatiotehtäviä. Yhtenä tärkeänä tehtävänä on ottaa vastuu oman toimialansa tulevaisuuden suunnittelusta ja oman ammattiosaamisen laajennuksista.

Uudet palveluinnovaatiot ja toimintamallit edellyttävät rohkeutta ajatella ammatillista osaamista uudella tavalla ja kykyä heittäytyä yhteistyöhön oman osaamisalueen ulkopuolisten toimijoiden kanssa. Ammatti- ja yrittä-

jävalmennuksen rooli on tärkeä. Tulevaisuuden kulttuuriolosuhteet tehdään tänään ja perusta ammattiosaamiselle ja ammatti-identiteetin kehittymiselle luodaan sekä ammatillisessa koulutusjärjestelmässä sekä yhä enenevässä määrin luovien alojen monialaisissa yhteistyöverkostoissa.

Uudet yhteisölliset ja käyttäjälähtöiset toimintamallit kuten Coworking ja Co-design haastavat ammatilliset pohtimaan yhdessä tekemisen tavoitteita, mahdollisuuksia ja vaatimuksia. Voidaankin kysyä, onko tulevaisuuden luovilla yrittäjillä asiakasta lainkaan – suunnittelu- ja tuotantoprosessit ovat kietoutuneet yhteen, asiakkaista ja toimeksiantajista on tullut keskeisiä asiantuntijoita ja yhteistyökumppaneita. Tarvitaan siis monenlaisia kohtaamisia – yhteistyötä ja kehittämistä luovan alan toimijoiden kesken, yli toimialarajojen mutta myös asiakkaiden ja loppukäyttäjien kanssa.

Luovien alojen, lähemmin muotoilun ja käsi- ja taideteollisuuden, ammatillisia tulevaisuuksia pohdittiin tuoreessa väitöstutkimuksessa (Soini-Salomaa 2013 <http://urn.fi/URN:ISBN:978-952-10-9433-0>). Tutkimuksen perusteella käyttäjälähtöistä tuotekehitystä, tulevaisuusajattelua ja ennakoitaitoja tulisi lisätä ammatillisessa koulutuksessa ja yrittäjävalmennuksessa. Peruslähtökohtana tulevaisuusajattelu on tulevaisuuden tekemistä – luodaan yhdessä edellytykset toivottaville tulevaisuuden vaihtoehdoille. Tulevaisuusorientoitunut ajattelu ja reaktiivinen toiminta tarkoittaa aktiivista tulevaisuuden tekemistä. Siihen tarvitaan Päijät-Hämeessä rakentunutta luovien alojen verkostoa ja toimijoita. Edellytykset uusille innovaatioille ja hyvälle käytännölle ovat vahvistumassa co/Malskin ja Luovat ry:n aktiivisen toiminnan kautta – nyt tarvitaan kaikki luovat toimijat mukaan.

KT KRISTIINA SOINI-SALOMAA

utkija Helsingin yliopisto ja Luovat ry:n hallituksen jäsen

Tarinat jatkuvat

Luovien alojen kehittämistoimille on Lahdessa muodostunut katkeamaton ja johdonmukainen ketju; selvitys ”Visioita luovasta Lahdesta”, Luovat ry:n perustaminen ja Luova Polku koulutus- ja kehityshanke. Ketju ei katkea hankkeen päättymiseen, viimeisimpänä lenkkinä uudenlaisia työympäristöjä kehittävä c/o TILA –hanke (www.comalski.fi), joka voi hyödyntää Luova Polku –hankkeen rakentamia alustoja, yhteistyömalleja ja verkostoja ja tarjoaa yhteisen fyysisen tilan alan toimijoille. Jokainen lenkki ketjussa on osaltaan kehittänyt luovan alan toimijoiden viitekehystä ja verkostoa sekä vahvistanut tahtotilaa yhteisen tavoitteen, yritys- ja kulttuuri-keskuksen toteuttamiseksi. Matkaa riittää, mutta maali lähenee.

projektipäällikkö Juhani Vainio

Kiitokset yhteistyötahoille

Taiteen Edistämiskeskus (ent. Hämeen Taidetoimikunta), rakennerahastoasiantuntija Niina Lamberg ja maksatustarkastaja Soile Hurme, Hämeen ELY-keskus, liiketoiminta kehittäjä Miika Laakso, LADEC (ent. LAKES), kulttuuriasiainpäällikkö Matti Karhos, Lahden kaupunki kulttuurikeskus, Luovat ry, hankkeessa mukana olleet asiantuntijat, vierailukohteiden isännät, hankkeeseen osallistuneet, ohjelmajohtaja Anu Perttunen, Luovien alojen verkosto, Luova Tila –verkosto, puheenjohtaja Ilona Gurjanova, Eestin Design liitto, ohjausryhmän jäsenet Anna Vesén, Juha Valtanen ja Esa Rimpiläinen, kirjan työryhmä.



TARINAT

niin
studio