



TOIMIALARAPORTIT

Näkemyksestä menestystä

Luovat alat

Toimialaraportit ennakoivat liiketoimintaympäristön muutoksia

www.toimialaraportit.fi

Luovat alat

Toimialaraportti | Timo Metsä-Tokila
7/2013 |



TYÖ- JA ELINKEINOMINISTERIÖ
ARBETS- OCH NÄRINGSMINISTERIET
MINISTRY OF EMPLOYMENT AND THE ECONOMY

Käyntiosoite Postiosoite
Aleksanterinkatu 4 PL 32 Puhelin (09) 16001
00170 HELSINKI 00023 VALTIONEUVOSTO Telekopio (09) 1606 3666

Julkaisusarjan nimi ja tunnus

Toimialaraportti

7/2013

| | | | |
|--|-------|-----------------------------|--|
| Tekijät (toimielimestä: nimi, puheenjohtaja, sihteeri) | | Julkaisu-aika | |
| Timo Metsä-Tokila Toimialapäällikkö Varsinais-Suomen ELY-keskus | | 4.12.2013 | |
| | | Toimeksiantaja(t) | |
| | | Työ- ja elinkeinoministeriö | |
| | | Toimielimen asettamispäivä | |
| Julkaisun nimi | | | |
| Luovat alat | | | |
| Tiivistelmä | | | |
| <p>Luovien alojen määrittely on monesta syystä monisäikeinen ja osin jopa hankala. Luovat alat muuttuvat ja kehittyvät koko ajan, minkä vuoksi mitkään tietyt yksiselitteiset määrittelyt eivät kannata kovin pitkälle. Luovat alan myös muokkaavat muita perinteisiä toimialoja tuomalle niiden kentälle uusia toimintamalleja ja -tapoja. Myös toimialatilastojen näkökulmasta luovat alat ovat monella tavalla haaste. Tässä raportissa on tarkasteltu muutamien valittujen toimialojen kokonaisuutta luovana alana. Rajaukset on tehty sen johdosta, että käsiteltävä lähdeaineisto olisi helpommin hallittavissa. Tämä rajoite on otettu huomioon tulkintoja tehtäessä.</p> <p>Luovilla aloilla toimii yhteensä 37789 henkilöä. He toimivat yhteensä 11661 toimipaikassa ja näiden yhteenlaskettu liikevaihto oli noin 5,4 miljardia euroa. Toimiala on kasvanut viime vuosina merkittävästi ja se työllistää huomattavan joukon eri alojen ammattilaisia. Silmiin pistävää on myös, että ohjelmistoalan merkitys tässä kokonaisuudessa on erittäin suuri. Luovien alojen liikevaihto on kasvanut koko 2000-luvun. Tosin aivan viimeiset liikevaihtoa kuvaavat luvut ovat olleet negatiivisia. Yleinen talouden epävarmuus heijastuu myös luoville aloille. Raportista selviää myös, että pelialan yritysryhmän liikevaihdon kehitys on yleisellä tasolla ollut erittäin suopeaa.</p> <p>Luovilla aloilla Uudenmaan osuus korostuu kaikkien mittareiden kohdalla ja erityisesti liikevaihdon kohdalla. Se, että noin kolme neljäsosaa alan liikevaihdosta tulee Uudeltamaalta, kertoo osin alan voimakkaasta keskittymisestä. Samalla Uudellamaalla on tarjolla myös erikoistuneempia alan yrityksiä. Voimme olettaa, että luovien alojen yritysten palveluiden ostaminen on yleisempää siellä, missä taloudellinen aktiviteetti on suurempaa. Uudenmaan ELY-keskuksen alueen osuus alan toimipaikoista on 62 prosenttia ja osuus henkilöstöstä yli puolet. Muista maakunnista puhuttaessa on mielenkiintoista havaita esimerkiksi Pirkanmaan ja Varsinais-Suomen luovien alojen eroja. Ensinnä Pirkanmaalla luovien alojen toimipaikkojen, henkilöstön ja liikevaihdon tasot ovat selvästi Varsinais-Suomea korkeammat ja toisaalta Varsinais-Suomessa alan liikevaihtoa näyttää kertyvän suhteellisesti ottaen vähemmän verrattaessa esimerkiksi henkilöstöön. Yksi selitys tälle ilmiölle voi olla myös se, että Pirkanmaalla on ohjelmistoala merkittävämpi tekijä kuin Varsinais-Suomessa.</p> <p>TEM:n yhdyshenkilö: Tieto-osasto /Toimialapalvelu/Esa Tikkanen, s-posti: esa.tikkanen@tem.fi puh. 050 040 5459 ELY--keskuksen yhdyshenkilö: Timo Metsä-Tokila, timo.metsa-tokila@ely-keskus.fi, puh. 040 7502442</p> | | | |
| Asiasanat | | | |
| Luovat alat, toimialan kehitys, tulevaisuus | | | |
| ISSN | | ISBN | |
| 2323-7678 | | 978-952-227-815-9 | |
| Kokonaissivumäärä | Kieli | Hinta | |
| 62 | Suomi | - | |
| Julkaisija | | Kustantaja | |
| Työ- ja elinkeinoministeriö | | | |



TYÖ- JA ELINKEINOMINISTERIÖ
ARBETS- OCH NÄRINGSMINISTERIET
MINISTRY OF EMPLOYMENT AND THE ECONOMY

Besöksadress Postadress
Alexandersgatan 4 PB 32
00170 HELSINGFORS 00023 STATSRÅDET

Telefon 010 606 000
Telefax (09) 1606 2166

Publikationsseriens namn och kod

Branschrapport
7/2013

| | | |
|---|--------|--|
| Författare | | Publiceringstid |
| Timo Metsä-Tokila Branschchef Närings-, trafik- och miljöcentralen i Egentliga Finland | | 4.12.2013 |
| | | Uppdragsgivare Arbets- och näringsministeriet |
| | | Organets tillsättningsdatum |
| Titel | | |
| Kreativa branscher | | |
| Referat | | |
| <p>Att definiera kreativa branscher är av många orsaker invecklat och delvis till och med svårt. De kreativa branscherna förändras och utvecklas hela tiden och därför bär inga entydiga definitioner särskilt långt. De kreativa branscherna omformar också andra, traditionella branscher genom att tillföra dem nya verksamhetsmodeller och arbetssätt. Även för branschstatistiken är de kreativa branscherna på många sätt en utmaning. I denna rapport har en grupp av utvalda branscher granskats som en kreativ bransch. Avgränsningarna har gjorts för att det källmaterial som behandlas ska vara lättare att behärska. Denna begränsning har beaktats i tolkningarna.</p> <p>Inom de kreativa branscherna arbetade sammanlagt 37789 personer. De fanns på totalt 11661 verksamhetsställen med en sammanlagd omsättning på cirka 5,4 miljarder euro. Branschen har vuxit avsevärt under de senaste åren och den sysselsätter ett betydande antal proffs inom olika områden. Lögonenfallande är också det att programvarubranchens betydelse i denna grupp är mycket stor. Omsättningen inom de kreativa branscherna har ökat under hela 2000-talet. De allra senaste omsättningssiffrorna har visserligen varit negativa. Den allmänna osäkerheten inom ekonomin återspeglas också i de kreativa branscherna. Av rapporten framgår också att företagets omsättningsutveckling inom spelbranschen allmänt taget har varit mycket gynnsam.</p> <p>Inom de kreativa branscherna är Nyland mycket framträdande med alla mått och speciellt i fråga om omsättningen. Det att cirka tre fjärdedelar av branschens omsättning kommer från Nyland visar att branschen är starkt koncentrerad. Samtidigt finns det i Nyland också mer specialiserade företag i branschen. Vi kan anta att köp av tjänster som tillhandahålls av företag i de kreativa branscherna är vanligare där den ekonomiska aktiviteten är större. 62 procent av verksamhetsställena i branschen och över hälften av personalen finns i området för Närings-, trafik- och miljöcentralen i Nyland. På tal om andra landskap är det intressant att märka skillnaderna i de kreativa branscherna mellan t.ex. Birkaland och Egentliga Finland. För det första är verksamhetsställena, antalet anställda och omsättningen inom de kreativa branscherna i Birkaland på en klart högre nivå än i Egentliga Finland. I Egentliga Finland tycks omsättningen i branschen också relativt sett utvecklas sämre i relation till t.ex. antalet anställda. En förklaring till denna företeelse kan också vara att programvarubranchen i Birkaland är en viktigare faktor än i Egentliga Finland.</p> <p>Kontaktperson vid arbets- och näringsministeriet: Avdelningen för kunskapshantering/Branschtjänst/Esa Tikkanen, e-post: esa.tikkanen@tem.fi, tfn 050 040 5459</p> <p>Kontaktperson vid närings-, trafik- och miljöcentralen: Timo Metsä-Tokila, timo.metsa-tokila@ely-keskus.fi, tfn 040 7502442</p> | | |
| Nyckelord | | |
| Kreativa branscher, branschutveckling, framtid | | |
| ISSN | | ISBN |
| 2323-7678 | | 978-952-227-815-9 |
| Sidoantal | Språk | Pris |
| 62 | Finska | - |
| Utgivare | | Förläggare |
| Arbets- och näringsministeriet | | |

Sisältö

| | |
|--|-----------|
| Saatteeksi..... | 7 |
| 1 Toimialan määrittely ja sisältö | 9 |
| 1.1 Toimialan määrittelyä | 9 |
| 1.2 Luovien alojen toimintaympäristön muutoksesta | 13 |
| 1.3 Toimialan tilastollista määrittelyä..... | 14 |
| 2 Toimialan rakenne | 18 |
| 2.1 Toimialan rakenne ja alueellinen jakautuminen | 18 |
| 2.2 Henkilöstö- ja toimipaikkamäärän kehitys..... | 26 |
| 2.3 Toimialan työvoimarakenne | 32 |
| 3 Markkinoiden rakenne ja kehitys | 38 |
| 4 Tuotanto ja tuotantomenetelmät..... | 43 |
| 5 Investoinnit..... | 46 |
| 6 Taloudellinen tila | 49 |
| 7 Toimialan keskeiset haasteet ja kehittämiskohteet | 51 |
| 8 Tulevaisuudennäkymät toimialalla | 54 |
| 9 Yhteenvetoanalyysi..... | 59 |
| Kirjallisuutta ja lähteitä | 60 |
| Liite | 61 |

Saatteeksi

Toimialaraportit-julkaisusarjan lähtökohtana on koota ja yhdistää eri lähteiden aineistoja toimialakohtaisiksi perustietopaketeiksi, jotka tarjoavat asiantuntijoiden näkemyksen pk-yri-tysten päätöksenteon apuvälineeksi. Vuosittain päivitettävä sarja käsittää kahdeksan päätoimialaa: elintarviketeollisuus, elektroniikkateollisuus, metalliteollisuus, puutuoteteollisuus, bioenergia, kivi- ja kaivosteollisuus sekä matkailu- ja palvelualat. Vuonna 2013 julkaistaan lisäksi mainostoinnin ja luovien alojen toimialaraportit. Raportit ovat veloitusetta saatavissa TEM Toimialapalvelun internet-sivuilla osoitteessa www.toimialaraportit.fi. Toimialaraporttien keskeiset tilastotiedot päivittyvät nykyisin Toimiala Online -kuvatietokannan kautta, ja ne ovat saatavissa kyseisen raportin kohdalta. Toimiala Online -tietopalvelu on uudistunut viimeisen kolmen vuoden aikana siten, että kaikkien toimialaryhmien laajat tunnuslukutiedot ovat nyt vapaasti saatavissa osoitteesta www.toimialaonline.fi.

Luovat alat on terminä ja toimialana suhteellisen uusi ja omanlainen kokonaisuus Suomessa, vaikka jotkut alan yrityksistä ovatkin toimineet jo melko pitkään. Luova-ala on imagoltaan hyvin nuorekas ja dynaaminen. Se on kuitenkin kehittynyt ja muuttunut nopeasti, ja siitä on nopeasti tullut tiivis osa suomalaista yrityskenttää ja elinkeinoelämää. Voimme myös sanoa, että luovasta alasta on tullut osa suomalaista liike-elämän palveluiden kokonaisuutta ja näin se vaikuttaa suoraan koko elinkeinoelämään. Luovalla alalla on myös paljon yrityksiä, joiden ensisijainen asiakas on yksittäinen kuluttaja. Hyvä esimerkki tästä on pelialan yritykset tai vaatesuunnittelijat.

Luovien alojen liiketoimintamahdollisuudet ovat luonnollisesti yhteydessä koko maailman talouden kehitykseen. Viimeisien vuosien aikana luovat alat ovat myös monipuolistuneet ja ne ovat itse asiassa olleet uranuurtajia monella tavalla. Varsinkin toimintojen sähköistyminen ja digitalisoituminen on tuonut moninkertaisen määrän mahdollisuuksia monistaa omia tuotteita ja jakaa niitä vaikka globaalisti. Ala on yksi tärkeä talouden osakokonaisuus, ja sen arvioidaan jatkavan kasvua tulevinakin vuosina viime vuosien taantumasta ja talouden epävarmuudesta huolimatta. Itse asiassa taloudellisesta taantumasta nouseminen ja uusien teknologisten mahdollisuuksien avautuminen antaa tälle toimialalle erinomaisen kasvumahdollisuuden. Monien muiden liike-elämän palveluiden tavoin luovan alan menestys on yksi hyvä mittari talouden piristymisestä.

Raportin tavoitteena on palvella luovan alan yrityksiä sekä niitä erilaisia yksityisen ja julkisen sektorin organisaatioita, jotka pyrkivät tukemaan alan kehitystä. Toimialan kehitysnäkymiä tarkastellaan raportissa pääosin pk-yri-tysten näkökulmasta. Raportin laatimisessa on käytetty hyväksi muun muassa yritysten omiin nykytilan ja tulevaisuuden arvioihin perustuvia työ- ja elinkeinoministeriön tilaamia selvityksiä, joista uusin on toteutettu keväällä 2013. Lisäksi olen haastellut useita alan yrittäjiä sekä muita toimijoita niin kasvukeskussissa kuin niiden ulkopuolella. Oman pienen erityishuomion raportissa saa pelialan yritykset, joiden kehitystä on pystytty tarkastelemaan muutaman kymmenen alan yritystä kattavan listan avulla.

Haluan lausua kiitokseni kaikille niille henkilöille, yrityksille ja yhteistyökumppaneille, jotka ovat olleet myötävaikuttamassa tämän raportin syntymiseen. Toivon, että raportti antaa virikkeitä alan yrityksille niiden kehittäessä toimintaansa ja palvelee myös muita alasta kiinnostuneita.

Turussa 27.11.2012

Timo Metsä-Tokila

Toimialapäällikkö

1 Toimialan määrittely ja sisältö

1.1 Toimialan määrittelyä

Luovien alojen määrittely on monesta syystä monisäikeinen ja jopa hankala. Luovat alat muuttuvat ja kehittyvät koko ajan, minkä vuoksi mitkään tietyt yksiselitteiset määrittelyt eivät kannu kovin pitkälle. Määrittely vaihtelee paljon myös eri maiden välillä. Esimerkiksi markkinointi ja mainonta ovat osassa maissa luokiteltu luoviksi aloiksi, kun taas osassa ei. Nopean kehityksen vuoksi maailmalla saattaa olla luovia aloja, joita kaikkialla, esimerkiksi Suomessa, ei vielä tunnisteta tai jotka ovat hyvin marginaalisia. Tämä tuo myös oman haasteensa alan tarkasteluun esimerkiksi toimialaluokkiin perustuvan tilastoaineiston avulla. Joistakin nousevista luovan alan osakokonaisuuksista ei saa tietoa kuin yrityskohtaisesti. Lisäksi jokin pieni nouseva ala voi saada runsaasti huomiota vaikka vain yhden kansainvälisen läpimurron tehneet yrittäjän myötä.

Joidenkin toimialojen kuulumisesta virallisesti luoviin aloihin on myös eriäviä mielipiteitä, sillä ne eivät välttämättä ole helposti tunnistettavissa luoviksi aloiksi ja ne voisi luokitella muutenkin. Esimerkiksi liikunta- ja elämyspalvelut ovat tällainen kokonaisuus. Myös koko kansantalouden kannalta merkittävistä aloista kuten matkailusta, johon nykyään liittyy monella tavalla myös kulttuuri ja kulttuuripalvelut, voidaan olla montaa mieltä. Kulttuuripalvelut yleisesti ottaen lasketaan luoviin aloihin mutta matkailua ei.

Suomessa luovaksi alaksi yleisesti määritellään liiketoiminta, joka synnyttää aineetonta arvoa, esimerkiksi tuotemerkkejä, patenteja tai tekijänoikeuksia. Määritelmää ei tule tulkita väärin, sillä tietenkin luovilla aloilla syntyy myös konkreettisia ja aineellisia tuotteita, esimerkiksi grafiikkaa, taidetta ja käsitöitä. Tästä syystä mikään yksittäinen määritelmä ei tunnu kuvaavan tai kattavan koko luovan alan moninaista kirjoa.

Luovuutta itsessään tarvitaan kaikilla toimialoilla, vaikka yksittäistä alaa ei määriteltäisikään luovaksi alaksi. Kuitenkaan näitä aloja ei suoraan voida laskea luoviksi aloiksi, vaan ne määritellään muiden tekijöiden mukaan. Luovaksi alaksi voisikin sanoa karkeasti määriteltävän alan, jossa nimenomaan luovuus ja mielikuvitus synnyttävät tuotteita ja palveluita. Näin voidaan sulkea pois aloja, joissa pääpaino on muualla ja joissa luovuus on sivussa. Rajanveto ei kuitenkaan ole helppo eikä yksiselitteinen tässäkin tapauksessa.

Luovien alojen määrittely ja luovaksi alaksi määrittely ei siis ole yksiselitteistä. Kuitenkin jonkinlaisia yleispäteviä määritelmiä on Suomessakin pyritty tekemään. Työ- ja elinkeinoministeriön edeltäjän kauppa- ja elinkeinoministeriön julkaisun mukaan luoviksi aloiksi lasketaan seuraavat toimialat:

- animaatiotuotanto
- arkkitehtipalvelut
- elokuva- ja tv-tuotanto
- kuvataide ja taidegalleriat
- käsityö
- liikunta- ja elämyspalvelut

- mainonta- ja markkinointiviestintä
- muotoilupalvelut
- musiikki- ja ohjelmapalvelut
- peliala
- radio- ja äänituotanto
- taide- ja antiikkikauppa
- tanssi ja teatteri
- viestintäala

Tässä listassa täytyy huomioida, että kyseessä näyttäisi olevan lähinnä yrittäjyysnäkökulma ja että monet toimialat sisältävät useampia erilaisia luovia aloja. Muotoilupalvelut on esimerkiksi hyvin laaja käsite, jonka alle mahtuu niin vaateteollisuutta, graafista muotoilua kuin teollistakin muotoilua lähes kaikkea juhlakenkien suunnittelusta metsäkoneiden harvestereiden ulkomuodon suunnitteluun. Toisaalta taas on aloja, jotka eivät tunnu heti sopivan mihinkään listan toimialaan. Esimerkiksi minne kuuluvat museot, kirjastot, valokuvaus, leluteollisuus tai huvipuistot, jotka kuitenkin yleisesti mielletään luoviksi aloiksi. Valokuvaus sopii toisaalta useamman alan alle, mutta toisaalta valokuvauksen kaikki mahdolliset muodot eivät tunnu mahtuvan listaan.

Lista herättää myös muunlaisia tulkinnallisia kysymyksiä. Esimerkiksi millä perusteella taide- ja antiikki-kaupat määritellään luoviksi aloiksi? Ala tietenkin vaatii tuotteita, joiden syntymiseen on tarvittu luovien alojen taitajia, sekä näiden tuotteiden tuntemista. Ala on kuitenkin kaupallinen, eikä taide- tai antiikkikaupassa toimivan henkilön välttämättä tarvitse olla itse luovan alan osaaja. Koska ala on kuitenkin tässä tapauksessa laskettu luovaksi alaksi, sen voisi tulkita liittyvän vaatimukseen luovien alojen ja taiteen tuntemuksesta ja koska myytävänä on luovien alojen osaajien tuotteita. Tässä kuitenkin voidaan jälleen havaita, miten hankalaa luovien alojen määrittely on.

Luovia aloja pohtiessa voidaan huomioida myös niiden vaikutusta kansantalouteen. Voidaan puhua luovasta taloudesta. Luovan talouden määritelmä ei kuitenkaan ole sen yksinkertaisempi kuin luovien alojenkaan. Luova talous voidaan nähdä kaikkein yksinkertaisimmillaan liiketoimintana, josta syntyy pääasiassa aineetonta arvoa eli jo aiemmin mainittuja tuotemerkkejä, patenteja ja tekijänoikeuksia. Toisaalta luovalla taloudella voi nähdä melkein yhtä monta määritelmää kuin määrittelijäkin. Toisaalla käsite on rajattu tiukasti koskettamaan pääasiassa vain selkeästi kulttuurisia aloja, kun toisaalla luovaan talouteen nähdään kuuluvaksi kaikkien alojen luovuus. Määrittelystä riippumatta luovat alat vaikuttavat kansantalouteen.

Luovan talouden perusta on uudenaikaisessa yrittäjyydessä ja yrittäjyyden organisointimistavoissa. Esimerkiksi perinteinen osuuskuntayrittäjyys on saanut uutta nousua luovien alojen kasvun ja kehittymisen myötä. Alan toimijat hakevat kasvua tekijöistä, jotka lisäävät tuottavuutta ja vähentävät yhteiskunnan kustannuksia sekä lisäävät yleisiä hyvinvointivaikutuksia. Asioiden ja tekemisen tapojen uusilla yhdistelmillä ja kohtaamisilla haetaan kustannussäästöjä myös kiristyvään julkiseen talouteen, uusia tapoja käyttää esimerkiksi muotoiluosaamista ja ymmärrystä yhteiskunnallisten palveluiden tuotantoon.

Luovuus ja uudet innovaatiot etenevät yhtä matkaa. Innovatiivisuus ja luovuus ovat kykyä yhdistää mielikuvitusta olemassa olevaan tietoon ja osaamiseen uusien ideoiden, tuot-

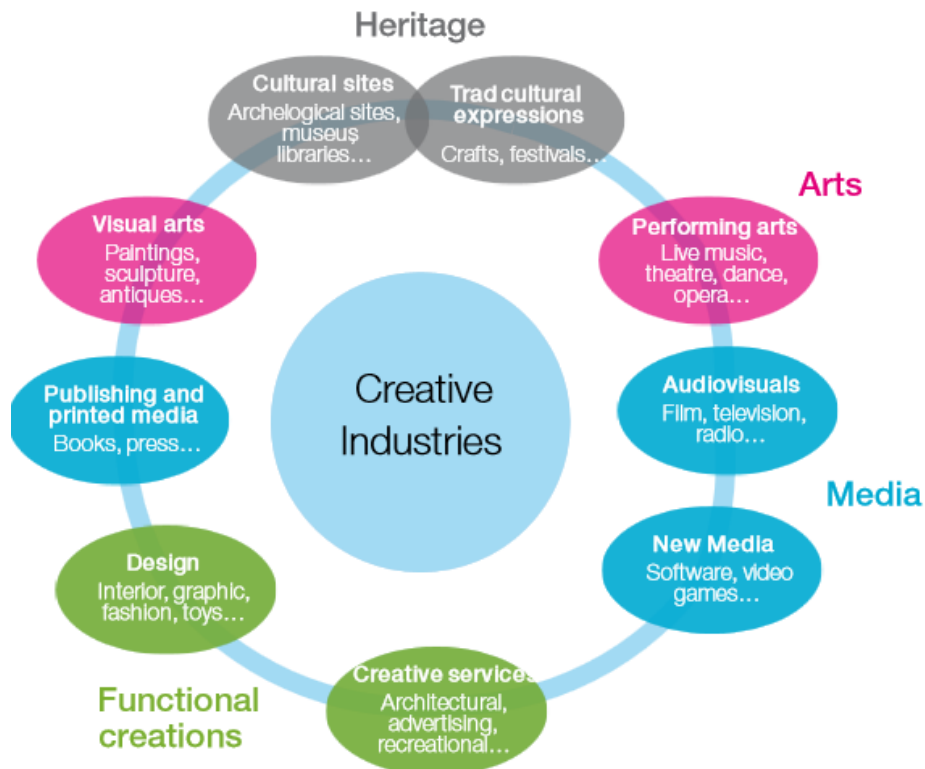
teiden tai palveluiden kehittämiseksi. Kulttuuriin liittyvä osaaminen on tärkeä osa luovaa alaa. Se edistää kulttuurisen pääoman hyödyntämistä henkisessä, sosiaalisessa ja tuotannollisessa kehityksessä. Oman ja muiden kulttuurien ymmärtäminen on etu erityisesti käyttäjä- ja asiakaslähtöisessä innovaatiotoiminnassa.

Uudistuminen ja uusien ratkaisujen syntyminen tapahtuu useimmiten perinteisten toimialojen välisessä kanssakäymisessä. Kun toimialojen keskittymät ja klusterit ovat tiiviitä yhteisöjä omine toimintatapoineen, on hedelmällisin innovaatioiden syntymisympäristö näiden toimialojen välisessä maastossa. Sinne erilaiset tiedon ja osaamisen osat kasaantuvat luomaan hedelmällisen monenkirjavan kasvumaaston. Innovaatioiden edistämisen kannalta on tärkeää huolehtia siitä, että tällaisille kohtaamisille on tilaa ja mahdollisuuksia. Luovat alat vaikuttavat kansantaloudessa kolmella tavalla:

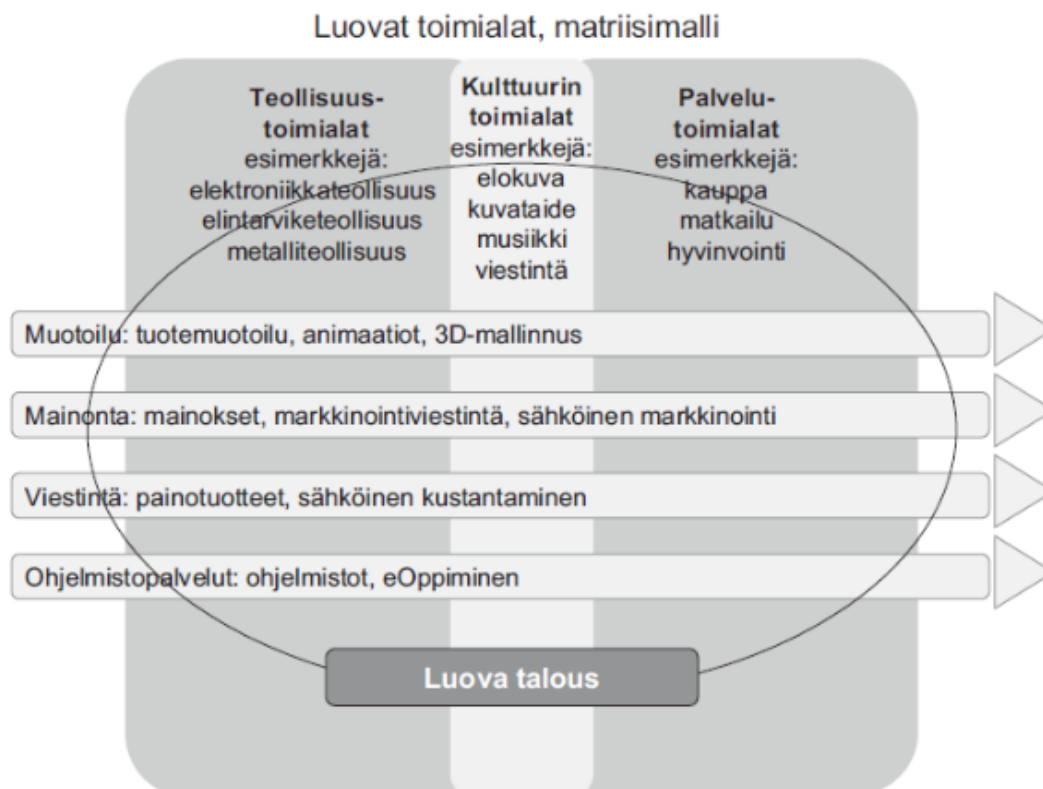
- Luovan osaamisen perustalle syntyy uutta itsenäistä liiketoimintaa
 - Luova osaaminen auttaa muita toimialoja parantamaan tuotteitaan ja palveluitaan
 - Luovan osaamisen parempi hyödyntäminen lisää koko maamme kilpailukykyä
- Hieman yksinkertaistettuna luoviin aloihin kuuluvat alat, joissa pääpainopiste on kulttuurissa, taiteessa, musiikissa, käsitöissä tai muussa selkeästi tietynlaista luovuutta ja luovaa osaamista vaativissa aloissa sekä liikunnassa. Useissa tapauksissa alan tunnistaminen luovaksi alaksi on melko helppoa. Epäselvempien tapauksien kohdalla täytyy ehkä tyytyä jonkinlaisiin valmiisiin määrittelyihin, esimerkiksi aiemmin esitettyyn kauppa- ja elinkeinoministeriön määritelmään. Mutta samalla on hyvä pitää mielessä, että valmiitkin määritelmät jättävät edelleen tulkinnanvaraa eivätkä välttämättä tunnista kaikkia luovia aloja.

Seuraavassa kolmessa kuviossa on hahmotettu luovien alojen määrittelyä, ja suhdetta luovaan talouteen. Kuviot osaltaan kertovat luovan alan moninaisuudesta. Vaikka luovaa alaa on haastava määritellä yksiselitteisesti, on Rambolin (2013) julkaisemassa luovien alan yritysten rahoitusta käsittelevässä selvityksessä selventävästi jaettu ala kolmeen erilliseen ulottuvuuteen. Ensimmäisen kokonaisuuden muodostavat alatoimialat, joiden tuotteet ovat monistettavia. Näitä toimialoja ovat esimerkiksi televisiotuotanto, kirjallisuus ja peliala. Toinen kokonaisuus on palveluliiketoiminta kuten markkinointiviestintä ja elämys-teollisuus. Kolmas oma kokonaisuutensa on perinteisemmät kulttuuri- ja taidealat. Esimerkiksi esittävät taiteet kuuluvat tähän kokonaisuuteen.

Kuvio 1. UNCTAD:n luovien alojen luokittelu. (Lähde: Creative Economy report 2010: Creative Economy – A Feasible Development Option. UNCTAD.)



Kuvio 2. Luovat toimialat ja luova talous. (Lähde: KTM: Luovien alojen yrittäjyyden kehittämisstrategia 2015.)



Kuvio 3. Luovien alojen kolmijako. (Lähde: TEM: Julkinen rahoitus luovien alojen yrityksissä.)



1.2 Luovien alojen toimintaympäristön muutoksesta

Luova raha -julkaisussa on kerätty yhteen luovien alojen toimintaympäristöön ja kehitykseen vaikuttavia tekijöitä. Nämä tekijät myös vaikuttavat koko elinkeinoelämän ja yhteiskunnan muutokseen. Luovalla alalla voi olla merkittävä muutosta edesauttava rooli ja vaikutus. Julkaisussa esille nostetaan erityisesti kaiken toiminnan siirtyminen tietoverkkoihin, sähköistyminen, digitalisoituminen, elämyksellisyys, luontoarvojen korostuminen, globalisaatio sekä kaiken toiminnan vastuullisuus. Nämä trendit ovat toisiinsa yhteydessä ja luovat mahdollisuuksia luovan osaamisen hyödyntämiselle.

Julkaisun mukaan tärkeimpiä seurauksia ovat:

- Luovien alojen ja muiden alojen välinen yhteistyö: strateginen yhteistyö eri toimialojen kesken, kuten terveydenhoito, opetus, turvallisuus, vapaa-aika, teknologia, tuotanto, palvelut ja kuluttajatuotteet
- Innovatiivisten ja uusien ratkaisujen kehittäminen erilaisiin yhteiskunnan haasteisiin, suunnitteluajattelun hyödyntäminen.
- Kansainvälisessä kilpailussa kestävätkä liiketoimintamallit: markkinoilla toimiminen edellyttää erikoistumista ja erilaistumista esimerkiksi muotoilun tai saatavuuden keinoilla.
- Tuotteiden ja palveluiden elämyksellisyyden ja ainutlaatuisuuden arvon kasvu: kuluttajat etsivät yhä räätälöidympiä ja yksilöllisempiä palveluja.
- Yritysten verkostomaisten toimintamallien lisääntyminen: verkostomaiset toimintamallit auttavat sopeutumaan nopeasti muuttuvassa toimintaympäristössä. Verkostomainen toimintamalli synnyttää myös uusia yrittäjyyden muotoja.

- Co-creation lisääntyy: digitaalinen ympäristö luo mahdollisuuden laajojen ryhmien osaamisen hyödyntämiseen muun muassa tuotekehityksessä. Kansallisvaltioiden rajat yritysten, kuluttajien ja tuottajien välillä hämärtyvät.
- Langaton yhteiskunta on kaikkialla läsnä: tiedon ja viihteen sisältöjen kuluttamisen tavat, aika ja paikka ovat rajoittamattomia. Osallistuminen saa uusia muotoja.
- Vastuullisten tuotteiden, palveluiden ja materiaalien käyttö: muotoilun ja suunnittelun kasvava rooli vastuullisten tuotteiden ja palveluiden luomisessa.

Luovien alojen yritykset toimivat avoimessa, dynaamisessa ja vaativassa globaalissa ympäristössä. Lähtökohtaisesti useat luovan alan yritykset ovat heti perustamisestaan asti kansainvälisillä markkinoilla. Näin ollen kilpailu on kovaa, ja vain harvat yritykset pystyvät juurruttamaan asemansa pitkäksi aikaa. Yritykset ovat usein pieniä, eikä vahvoja toimialarakenteita ole. Verkostomaisten toimintamallien kautta syntyy joustavaa kasvua sekä kykyä sopeutua muutoksiin. Tärkein edellytys uuden yritystoiminnan syntymiselle ja sen kasvuille on yrittäjyyttä tukeva toimintaympäristö. Sekä lainsäädännön että julkisten kehittämistoimien tulisi tukea myös uudenlaista yrittäjyyttä, jossa yksittäisen yrityksen elinkaari voi olla hyvinkin lyhyt. Yksinyrittäjyys, osuuskuntayrittäjyys ja osa-aikainen yrittäjyys ovat keinoja nostaa osaaminen käyttöön innovaatiotoiminnan kiihdyttämiseksi.

1.3 Toimialan tilastollista määrittelyä

Toimiala- ja virallisten tilastojen näkökulmasta luovat alat ovat monella tavalla haaste. Esimerkiksi perinteisellä metalliteollisuuden toimialalla työskentelee myös tuotemuotoilusta vastaavia suunnittelijoita, jotka voidaan lukea luovan alan työntekijöiksi. Tarkasteltaessa toimialojen tilastomäärittelyjä mahdollisimman laajasti voimme kerätä ainakin 33 eri toimialaa, jotka voivat muodostaa luovien alojen kokonaisuuden. Tilastokeskuksen mukaan nämä alat ovat: Taideliikkeet, Antiikkiliikkeet, Kirjojen kustantaminen, Sanomalehtien kustantaminen, Paikallislehtien ja harvemmin ilmestyvien sanomalehtien kustantaminen, Aikakauslehtien kustantaminen, Muu kustannustoiminta, Tietokonepelien kustantaminen, Muu ohjelmistojen kustantaminen, Elokuviin, videoiden ja televisio-ohjelmien tuotanto, Elokuviin, video- ja televisio-ohjelmien jälkituotanto, Elokuviin, videoiden ja televisio-ohjelmien levitys, Elokuviin esittäminen, Äänitysstudiot; äänitteiden ja musiikin kustantaminen, Ohjelmistojen suunnittelu ja valmistus, Arkkitehtipalvelut, Mainostoimistot, Suora- ja ulko-mainonta, Muu mainospalvelu, Graafinen muotoilu, Sisustussuunnittelu, Teollinen muotoilu ym., Valokuvaamot ja muu kuvaustoiminta, Valokuvien kehittäminen, Ohjelmatoimistot ja manageripalvelut, Vapaa-ajan ja urheiluvälineiden vuokraus ja leasing, Varauspalvelut, matkaoppaiden palvelut ym., Urheilu- ja liikuntakoulutus, Taiteen ja musiikin koulutus, Esittävät taiteet, Esittäviä taiteita palveleva toiminta, Taiteellinen luominen, Taidelaitosten toiminta, Kirjastojen ja arkistojen toiminta, Museoiden toiminta, Kasvitieteellisten puutarhojen, eläintarhojen ja luonnonpuistojen toiminta, Urheilulaitosten toiminta, Urheiluseurojen toiminta, Kuntokeskukset, Huvi- ja teemapuistojen toiminta, Hiihto- ja laskettelukeskukset, Muualla luokittelematon huvi- ja virkistystoiminta ja Tutkimusta ja kulttuuria palvelevat järjestöt. (Liitteessä 1 on esitelty näiden alojen toimialakoodit.)

Koska luovat alat ovat niin moninainen käsite ja kokonaisuus on tätä raporttia varten jouduttu tekemään huomattavia rajauksia. Rajaukset on tehty sen johdosta, että käsiteltävä lähdeaineisto olisi helpommin hallittavissa. Tämä rajoite on otettu huomioon tulkintoja tehtäessä. Erikseen raportissa on mainittu, jos olemme käyttäneet alla olevasta luokituksesta poikkeavaa tilastoluokitusta. Myöhemmin raportissa käytämme myös pelialaa käsittelevää tilastoaineistoa. Pelialan tiedot on koottu 66 alan yrityksen tiedoista.

Tässä raportissa pääasiassa käytetään seuraavia toimialaluokkia:

5811 Kirjojen kustantaminen

Tähän toimialaan kuuluu kirjojen ja vastaavien julkaisujen kustantaminen eri muodoissaan (paperilla, ääni- ja kuvataallenteina jne.): kirjojen, esitteiden, pienpainatteiden ja vastaavien julkaisujen kustantaminen, sana- ja tietosanakirjojen kustantaminen, kartastojen, karttojen ja merikorttien kustantaminen, äänikirjojen kustantaminen sekä hakuteosten ja vastaavien kustantaminen. Toimialaan ei kuitenkaan kuulu karttapallojen valmistus, mainosmateriaalin kustantaminen, musiikin ja nuottien kustantaminen tai kirjailijatoiminta.

5911 Elokuviin, videoiden ja televisio-ohjelmien tuotanto

Toimialakokonaisuuteen kuuluu elokuvien, video- ja televisio-ohjelmien (televisiosarjat, dokumenttiohjelmat jne.) sekä televisiomainosten tuotanto. Toimialaan puolestaan ei kuulu filmien jäljentäminen (paitsi filmikopioiden valmistus elokuvateatterilevitystä varten) ja ääni- ja kuvanauhojen, CD- ja DVD-levyjen jäljentäminen alkuperäiskopioista, jälkituotantopalvelut, äänitetuotanto, tv-yhtiöiden lähettämät televisio-ohjelmat, televisiokanavan ohjelmiston koostaminen ostetuista tai itse tuotetuista ohjelmista tai niiden yhdistelmänä, näyttelijöiden tai taiteilijoiden henkilökohtaisten agenttien ja ohjelmatoimistojen toiminta, eikä itsenäisten näyttelijöiden, sarjakuvapiirtäjien, ohjaajien, lavastajien ja teknisten ammattilaisten toiminta.

6201 Ohjelmistojen suunnittelu ja valmistus

TOL 2008 luokituksen mukaan tähän toimialaan kuuluvat ohjelmiston rakenteen ja sisällön suunnittelu ja/tai ohjelmakoodin kirjoittaminen varusohjelmistoja (ml. päivitykset ja korjaustiedostot), sovelluksia (ml. päivitykset ja korjaustiedostot), tietokantoja, web-sivustoja ja tietokonepelejä varten sekä olemassa olevan sovelluksen muuntaminen ja konfigurointi tilaustyönä niin, että se toimii tarkoituksenmukaisesti asiakkaan järjestelmäympäristössä. Ohjelmistoalaan ei kuitenkaan kuulu valmisohjelmistojen kustantaminen, valmisohjelmistojen kääntäminen tai muokkaaminen erityiskohderyhmälle omaan lukuun (lokalisointi), sellaisten tietokonejärjestelmien suunnittelu, joissa yhdistyy laitteisto-, ohjelmisto- ja viestintäteknologia, vaikkakin ohjelmisto voi olla erottamaton osa järjestelmää, tai web-sivustojen erillinen graafinen suunnittelu.

73111 Mainostoimistot

Tähän luokkaan sisältyvät mainos- ja mediatoimistoihin kuuluvat niin sanotut täyden palvelun ja osapalvelun mainostoimistot, jotka suunnittelevat mainontaa pääasiassa lehtiin ja sähköisiin viestimiin. Täyden palvelun mainos- ja mediatoimistojen palveluja ovat mainonnan suunnittelu ja konsultointi sekä mainosten suunnittelu ja valmistelu. Osapalvelun mai-

nostoimistot ovat erikoistuneet esimerkiksi konsultointiin ja mainosten suunnitteluun (suunnittelutoimistot).

Tähän kuuluu:

- mainoskonseptin suunnittelu ja rakentaminen
- markkinointikampanjoiden ja muiden mainospalvelujen toteuttaminen
- mainoskampanjoiden rakentaminen ja toteuttaminen
- mainosten laatiminen sanoma- ja aikakauslehtiin, televisioon, radioon, Internetiin ja muihin tiedotusvälineisiin

Tähän toimialakokonaisuuteen ei kuitenkaan kuulu:

- yritysten itsensä tekemä mainonta, joka sisältyy yrityksen päätoimintaan
- mainosmateriaalin kustantaminen
- kaupallisten tiedotteiden tuottaminen televisioon tai elokuvaan
- kaupallisten tiedotteiden tuottaminen radioon
- markkina- ja mielipidetutkimukset
- postituspalvelut suoramainontaa varten ml. osoite-, lajittelu- yms. palvelut
- suora- ja ulkomainontaan erikoistuneet yritykset
- mainostilan vuokraus ja myynti
- viestintä ja suhdetoiminta
- mainospainotuotteiden painaminen

74101 Graafinen muotoilu

Graafisen muotoilun toimialaan lasketaan kuuluvan graafinen muotoilu, typografia, digitaalinen grafiikka, visuaalinen kommunikaatio, visuaalinen viestintä. Tähän ei kuulu aiemmin mainitut web-sivustojen sisällön ja ohjelmiston suunnittelu sekä mainostoimistojen graafinen suunnittelu eikä taidegraafikot.

74102 Sisustussuunnittelu

Tähän toimialaluokkaan kuuluvat sisustussuunnittelu- ja vihersisustuspalvelut yms. Palveluun voi kuulua myös suunnitelman toteutus. Toimialaluokkaan ei kuulu arkkitehtuurinen suunnittelu eikä kaavas suunnittelu.

74109 Teollinen muotoilu ym.

Teollisen muotoilun luokkaan kuuluu teollinen muotoilu sekä tuotteiden suunnittelu ja kehittäminen tuotantoa varten: teollinen suunnittelu ts. tuotteiden luominen, kehittäminen ja muotoilu niiden käytön, arvon ja ulkonäön optimoimiseksi (ml. materiaali, rakenne, mekanismi, muoto, värit ja pinnan viimeistely). Tähän kuuluu myös tuotteiden taideteollinen muotoilu ja muotisuunnittelu kuten tekstiilien, vaatteiden, kenkien, korujen suunnittelu ja muotoilu, huonekalujen suunnittelu ja muotoilu sekä kotitaloustavaroiden suunnittelu ja muotoilu. Tähän ei kuulu insinööriyöhön kuuluva rakennesuunnittelu ts. fysiikan lakien ja periaatteiden soveltaminen koneiden, materiaalien, instrumenttien, rakenteiden, prosessien ja systeemien teknisessä suunnittelussa eikä taitelijoiden alkuperäisteosten luominen.

90010 Esittävät taiteet

Esittäviin taiteisiin tilastoluokituksessa kuuluvat teatteriesitysten, konserttien, ooppera- ja tanssiesitysten sekä muiden näyttämöllä tapahtuvien esitysten tuotanto ja esittäminen. Tarkemmin tällä tarkoitetaan laitosteattereiden ja teatteriryhmien toimintaa, oopperoiden, orkesterien, yhtyeiden ja kuorojen toimintaa sekä tanssi- ja muiden esittävien ryhmien sekä sirkusten toimintaa. Tähän luokkaan kuuluu myös muiden muassa itsenäisten esiintyvien taiteilijoiden, kuten näyttelijöiden, tanssijoiden, muusikoiden, taikurien toiminta sekä muiden muassa itsenäisten esiintyvien juontajien, tiskijukkien, karaokevetäjien, luennoijien, puhujien toiminta.

Tähän toimialaluokkaan ei kuitenkaan kuulu esittäviä taiteita palvelevat tekniset ja muut vastaavat palvelut erillisenä toimintana, näyttelijöiden ja muiden taiteilijoiden henkilökoh- taisten agenttien tai ohjelmatoimistojen toiminta eikä näyttelijöiden ja muiden esiintyjien va- lintatoimistot (roolittamistoiminta).

90030 Taiteellinen luominen

Tähän toimialaluokkaan kuuluu itsenäisten taiteilijoiden alkuperäisteosten luominen:

- itsenäiset taiteilijat, kuten kuvanveistäjät, taidemaalarit, sarjakuvapiirtäjät, taidegraa- fikot, kuvittajat ja muut kuvataiteilijat
- säveltäjät
- kauno- ja tietokirjailijat
- taidekäsityöläiset
- taidevalokuvaajat
- taideteosten ja museoesineiden konservoitajat itsenäisinä toimijoina
- freelance-toimittajat
- tekninen kirjoittaminen (esim. käyttöohjeiden kirjoittaminen)

Nämä tähän tutkimukseen valitut toimialat edustavat myös Rambolin kolmijakomallia luo- ville aloille. Joukossa on monistettavia tuotteita tuottavia aloja, palveluliiketoimintaa edus- tavia aloja sekä puhtaasti taiteellista toimintaa edustavia toimialoja.

2 Toimialan rakenne

2.1 Toimialan rakenne ja alueellinen jakautuminen

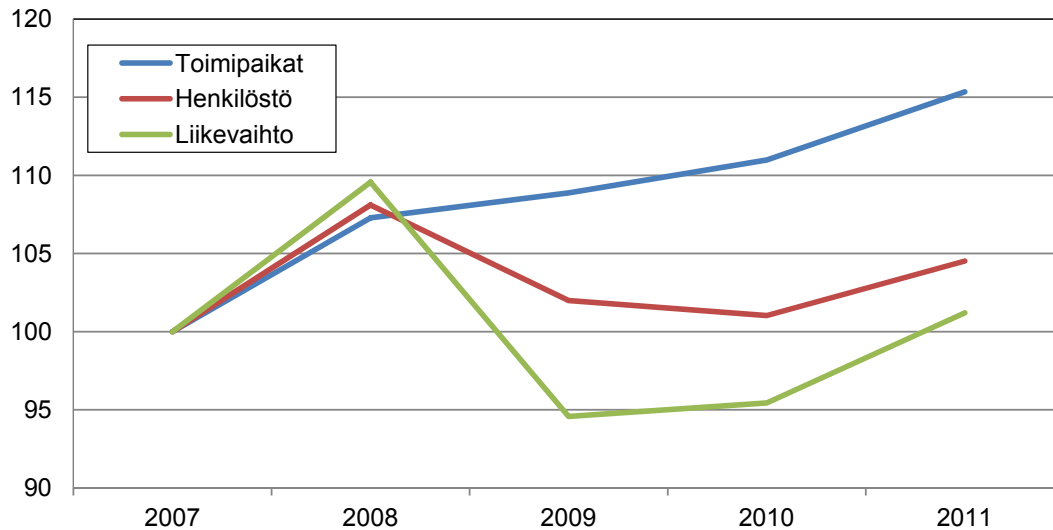
Uusimmat toimialakohtaiset tiedot toimipaikkojen lukumäärästä, henkilöstön määrästä sekä liikevaihdosta ovat saatavissa Tilastokeskuksen yritys- ja toimipaikkatilastosta vuodelta 2011. Yritys- ja toimipaikkatilastossa ovat mukana yritykset, jotka ovat työllistäneet henkilöitä vähintään puolen vuoden ajan ja ovat arvonlisäverovelvollisia. Tietoja on saatavissa sekä toimipaikoittain että yritysten mukaan. Tässä raportissa käytetään pääosin toimipaikan mukaisia tietoja. Nämä kuvaavat toiminnan alueellista jakautumista paremmin kuin yritystason tiedot, joihin vaikuttaa emoyhtiöiden toiminnan keskittyminen pääkaupunkiseudulle.

Taulukko 1. Luovilla aloilla toimivien yritysten toimipaikat, liikevaihto ja henkilöstö vuonna 2011 (Lähde: Toimiala online / Tilastokeskus, yritys- ja toimipaikkarekisteri).

| Toimiala | Toimipaikat | Henkilöstö | Liikevaihto (1000 euroa) |
|---|--------------|--------------|--------------------------|
| 5811 Kirjojen kustantaminen | 310 | 1794 | 343449 |
| 5911 Elokuvien, videoiden ja televisio-ohjelmien tuotanto | 807 | 2073 | 215566 |
| 6201 Ohjelmistojen suunnittelu ja valmistus | 3536 | 23840 | 3126187 |
| 73111 Mainostoimistot | 2663 | 5972 | 1344698 |
| 74101 Graafinen muotoilu | 623 | 536 | 37550 |
| 74102 Sisustussuunnittelu | 784 | 652 | 76286 |
| 74109 Teollinen muotoilu ym. | 483 | 569 | 56395 |
| 9001 Esittävät taiteet | 1076 | 1500 | 93947 |
| 9003 Taiteellinen luominen | 1379 | 853 | 63742 |
| Yhteensä | 11661 | 37789 | 5357820 |

Taulukosta 1 voimme havaita, että luovilla aloilla toimii yhteensä 37789 henkilöä. He toimivat yhteensä 11661 toimipaikassa ja näiden yhteenlaskettu liikevaihto oli noin 5,4 miljardia euroa. Toimiala on kasvanut viime vuosina merkittävästi, ja se työllistää huomattavan joukon eri alojen ammattilaisia. Taulukosta huomaamme myös, että ohjelmistoalan merkitys tässä kokonaisuudessa on erittäin suuri. Esimerkiksi henkilöstöstä noin kaksi kolmasosaa työskentelee luovalla alalla. Kuvioissa 5, 6, ja 7 on havainnollistettu ohjelmistoalan painoarvoa toimialakokonaisuudessa.

Kuvio 4. Luovalla alalla toimivien yritysten toimipaikkojen, liikevaihdon ja henkilöstön kehitys vuosina 2007–2011 (Vuosi 2007 = 100, Lähde: Toimiala online / Tilastokeskus, yritys- ja toimipaikkarekisteri).

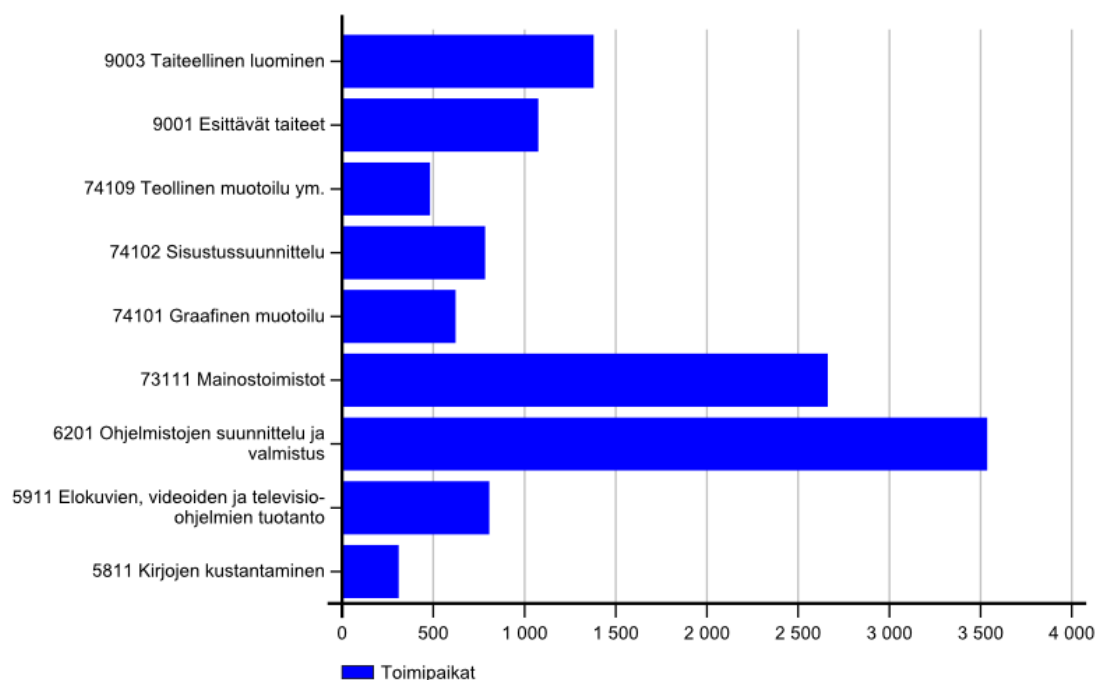


Kuviossa 4 on analysoitu luovien alojen kehitystä vuosina 2007–2011 suhteessa vuoden 2007 lähtötilanteeseen. Kuviota tulkittaessa on otettava huomioon ohjelmistoalan merkittävä vaikutus. Tarkasteluajankohtana toimipaikkojen määrä jatkoi tasaista kasvua, mutta niin henkilöstön kuin yhteenlasketun liikevaihdon kohdalla talouden taantuma näkyy selvästi.

Kuvio 5. Luovilla aloilla toimivien yritysten toimipaikkojen määrä vuonna 2011.

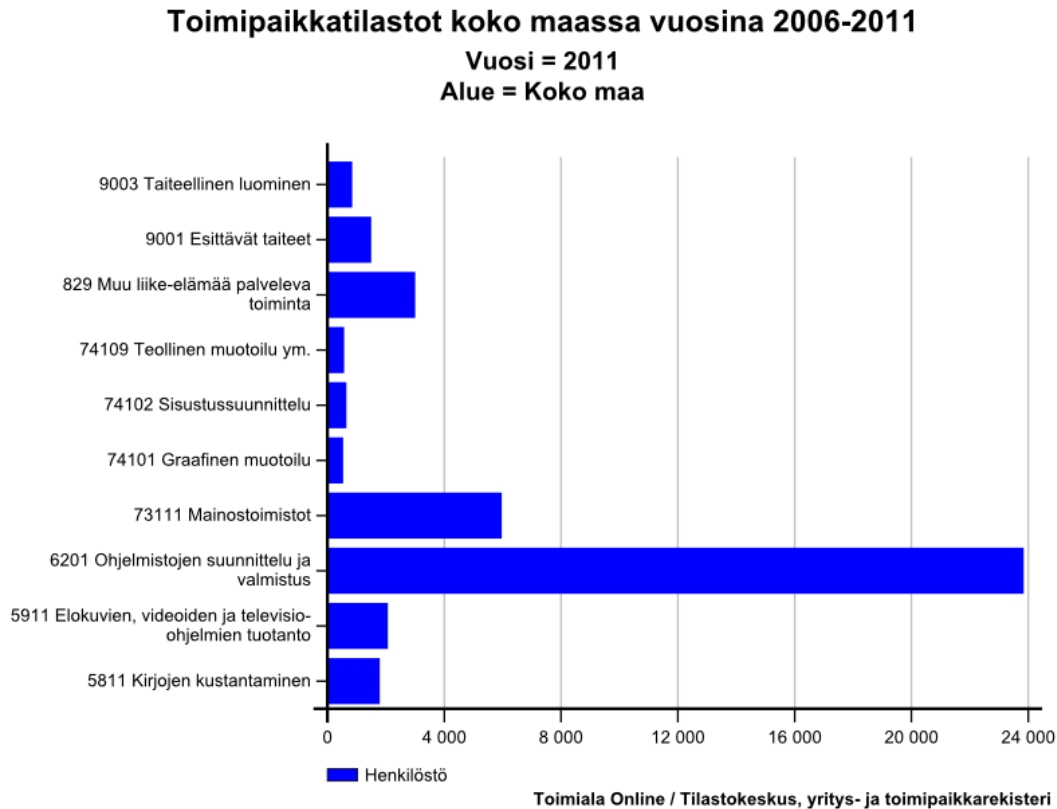
Toimipaikkatilastot koko maassa vuosina 2006-2011

Vuosi = 2011
Alue = Koko maa

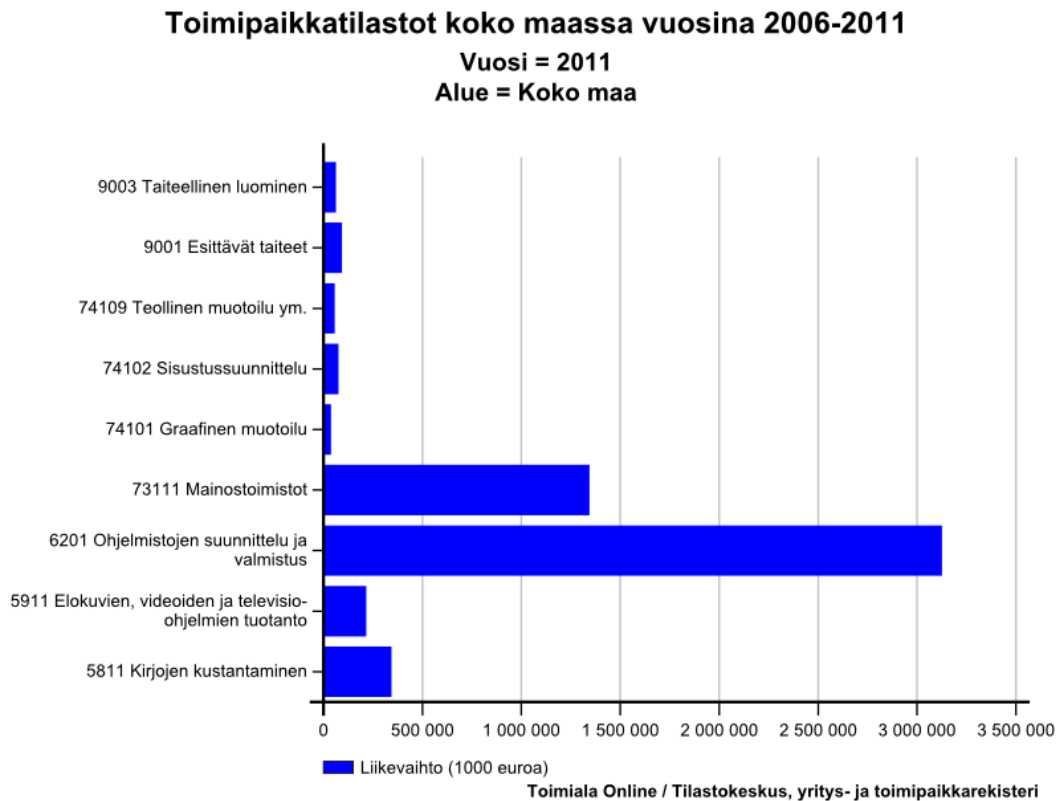


Toimiala Online / Tilastokeskus, yritys- ja toimipaikkarekisteri

Kuvio 6. Luovilla aloilla toimivien yritysten henkilöstön määrä vuonna 2011.

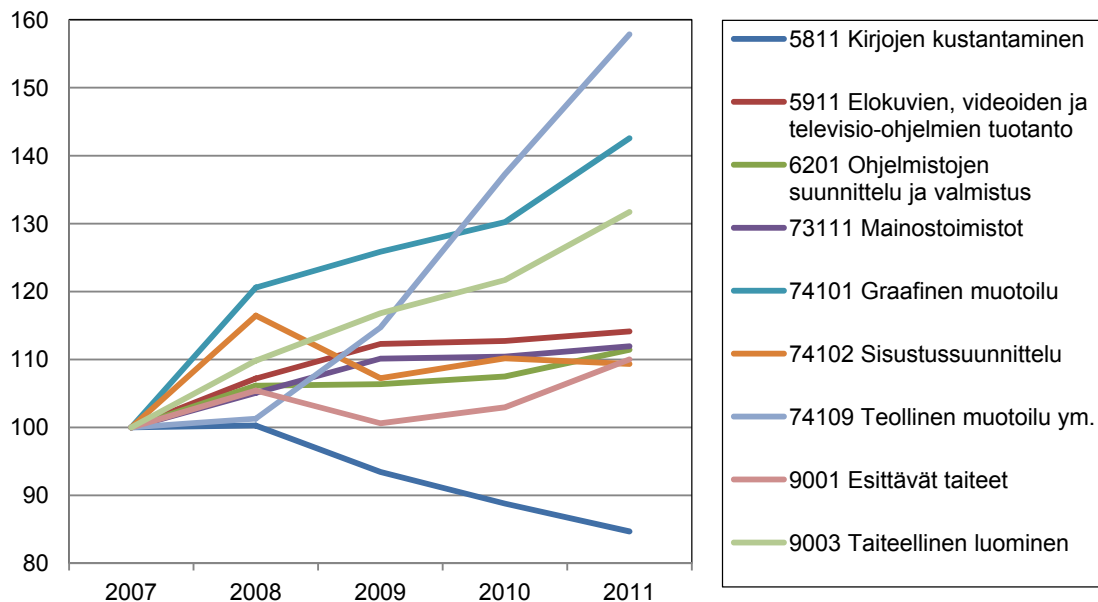


Kuvio 7. Luovilla aloilla toimivien yritysten liikevaihdon (1000 euroa) määrä vuonna 2011.

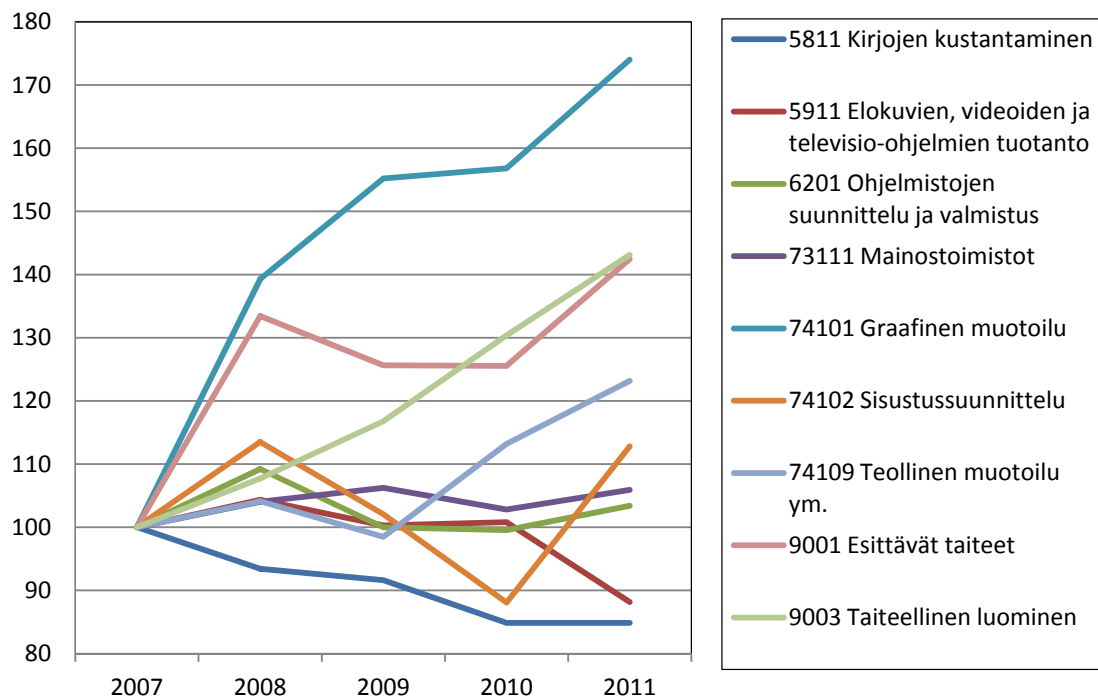


Kuvioissa 8, 9 ja 10 on esitetty tähän tutkimukseen valittujen luovien alojen suhteellista muutosta vuodesta 2007 vuoteen 2011. Yhteenvedona voisi todeta, että viimeisten vuosien aikana kirjojen kustantaminen on supistunut kaikilla kolmella mittarilla. Mielenkiintoista on se, että esittävien taiteiden liikevaihto on noussut merkittävästi. Toinen nousija on muotoilu, varsinkin graafinen muotoilu. Omalla tavalla tämä kertoo siitä, että suomalaisissa yrityksissä tuotteiden ja palveluiden muotoiluun, ulkomuotoon ja käytettävyyteen kiinnitetään nykyään aiempaa enemmän huomiota. Myös kuluttajat osaavat arvostaa aiempaa hyvää muotoilua. Ehkä myös yleinen puhe suomalaisesta muotoilusta ja alan monet kehittämishankkeet ovat osaltaan nostattaneet alan kiinnostusta ja arvostusta. Toki on muistettava, että esimerkiksi juuri graafisen alan työpaikkojen lisääntyessä pienikin muutos on suhteellisesti merkittävä.

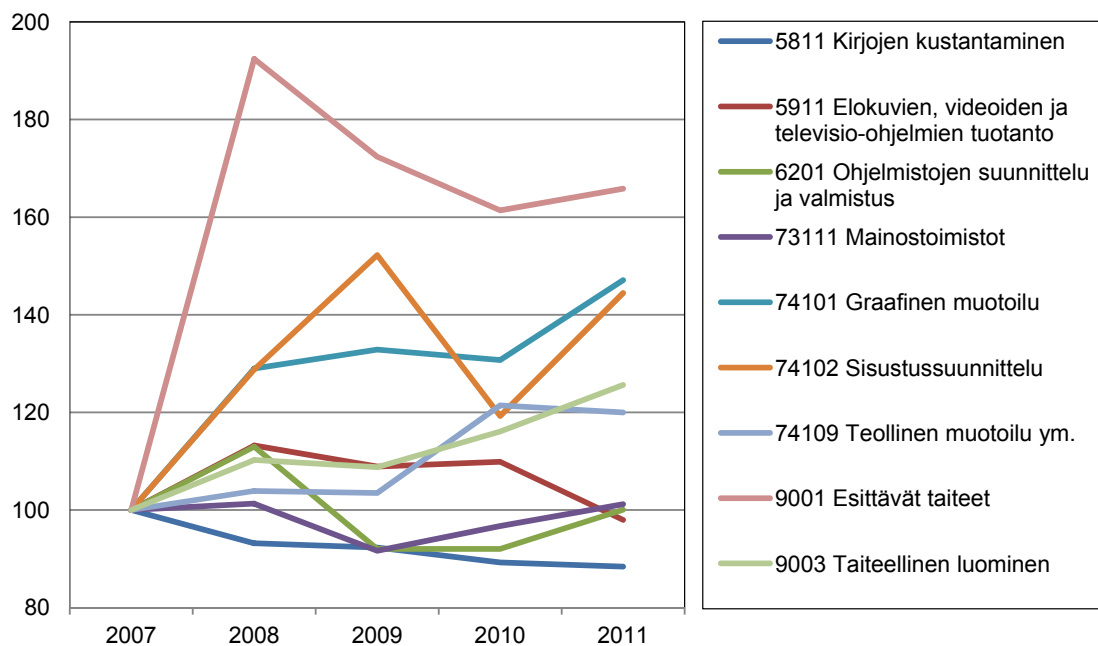
Kuvio 8. Luovien alojen toimipaikkojen määrän suhteellinen muutos 2007–2011.
 (Vuosi 2007 = 100, Lähde: Toimiala online / Tilastokeskus, yritys- ja toimipaikkarekisteri).



Kuvio 9. Luovien alojen henkilöstön määrän suhteellinen muutos 2007–2011. (Vuosi 2007 = 100, Lähde: Toimiala online / Tilastokeskus, yritys- ja toimipaikkarekisteri).



Kuvio 10. Luovien alojen liikevaihdon määrän suhteellinen muutos 2007–2011. (Vuosi 2007 = 100, Lähde: Toimiala online / Tilastokeskus, yritys- ja toimipaikkarekisteri).



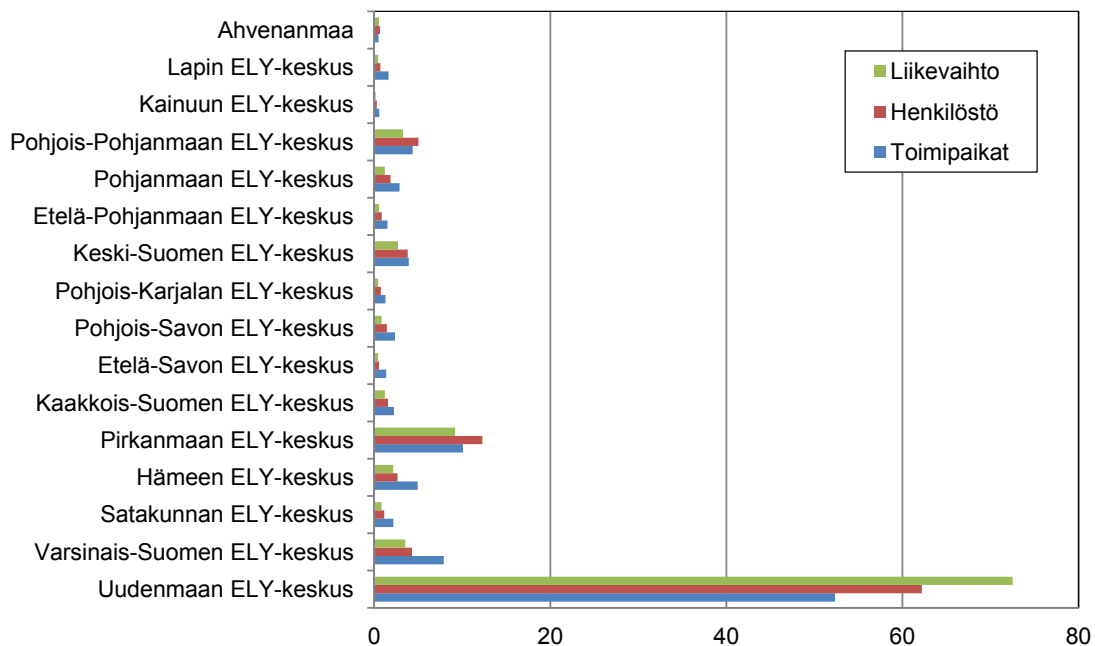
Taulukossa 2 on luovien alojen yritysten yritysmuotojen määrät vuonna 2011 ja niiden suhteellinen osuus. Listassa on huomioitu 43 luovan alan toimialojen yritysten tiedot. Aivan kuten yleensäkin elinkeinoelämässä yleisimmät yritysmuodot ovat toiminimi sekä osakeyhtiö. 53 prosenttia alan yrityksistä on osakeyhtiöitä. Viime vuosina osuuskuntaneuvontaan on panostettu paljon, mutta luovalla alalla toimii mielestäni suhteellisen vähän osuuskuntia. Tilastojen mukaan alalla on 174 osuuskuntaa. Tulevaisuudessa niiden määrä suurella todennäköisyydellä lisääntyy, sillä osuuskuntayrittäjäyys mahdollistaa tietyin ehdoin esimerkiksi työttömyysjaksot ja työn tekemisen. Luovalla alalla on myös lisääntynyt niin sanottujen laskutusosuuskuntien käyttö.

Taulukko 2. Luovien alojen yritysmuodot Tilastokeskuksen laajan määritelmän mukaan vuonna 2011.

| Yritysmuoto | Yritysten lkm 2011 | Prosenttiosuus 2011 |
|-----------------------------|-----------------------|------------------------|
| Liikkeen ja ammatinharj. | 8115 | 38,28 |
| Kuolinpesä | 3 | 0,01 |
| Verotusyhtymä | 22 | 0,10 |
| Avoin yhtiö | 443 | 2,09 |
| Konkurssipesä | 6 | 0,03 |
| Kommandiittiyhtiö | 1070 | 5,05 |
| Osakeyhtiö | 11304 | 53,33 |
| Osuuskunta | 174 | 0,82 |
| Aatteellinen yhdistys | 6 | 0,03 |
| Taloudellinen yhdistys | 6 | 0,03 |
| Julkisoikeudellinen yhteisö | 0 | 0,00 |
| Muu oikeudellinen muoto | 48 | 0,23 |
| Yhteensä | 21197 | |

Kaaviossa 11 on eritelty luovien alojen jakautumista maantieteellisesti. Uudenmaan osuus korostuu kaikilla mittareilla ja erityisesti liikevaihdossa. Se, että noin kolme neljäsosaa alan liikevaihdosta tulee Uudeltamaalta, kertoo osin alan voimakkaasta keskittymisestä, mutta myös siitä, että siellä on enemmän tarjontaa. Samalla Uudellamaalla on tarjolla myös erikoistuneempia alan yrityksiä. Voimme olettaa, että luovien alojen yritysten palveluiden ostaminen on yleisempää siellä, missä taloudellinen aktiviteetti on suurempaa. Uudenmaan ELY-keskuksen alueen osuus alan toimipaikoista on 62 prosenttia ja osuus henkilöstöstä yli 50 prosenttia. Mielenkiintoista on havaita esimerkiksi Pirkanmaan ja Varsinais-Suomen luovien alojen eroja. Ensinnä Pirkanmaalla luovien alojen toimipaikkojen, henkilöstön ja liikevaihdon tasot ovat selvästi Varsinais-Suomea korkeammat, ja toisaalta Varsinais-Suomessa alan liikevaihtoa näyttää kertyvän suhteellisesti ottaen vähemmän verrattaessa esimerkiksi henkilöstöön. Yksi selitys tälle ilmiölle voi olla myös se, että Pirkanmaalla on ohjelmistoala merkittävämpi tekijä kuin Varsinais-Suomessa.

Kuvio 11. Luovan alan prosentuaalinen jakautuminen toimipaikkojen, henkilöstömäärän ja liikevaihdon mukaan ELY-keskuksittain vuonna 2011 (Lähde: Toimiala online / Tilastokeskus, yritys- ja toimipaikkarekisteri).



Palvelujen tarjonnassa ilmeneviä alueellisia vaihteluja voidaan havainnollistaa vertaamalla, kuinka montaa yritystoimipaikkaa yksi yksittäinen luovan alan yritys eri alueilla palvelee. Vuonna 2011 luovan alan yrityksiä oli alueen yritystoimipaikkoja kohden keskitasoa enemmän vain Uudellamaalla ja Pirkanmaalla. Uudellamaalla luovan alan yrityksiä on kuusi jokaista sataa yritystä kohden. Suhteellisesti seuraavaksi eniten alan yrityksiä on Keski-Suomessa ja Varsinais-Suomessa. Hieman yllättävää on, että Varsinais-Suomi sijoittuu vasta neljänneksi, sillä yleisesti ottaen Varsinais-Suomea on pidetty monella tapaa luovan alan edelläkävijänä. Suhteellisesti vähiten alan yrityksiä on Etelä-Pohjanmaalla.

Taulukko 3. Luovan alan yritysten osuus toimipaikoista kokomaassa ja ELY-keskuksittain vuonna 2011 (Lähde: Toimiala online / Tilastokeskus, yritys- ja toimipaikkarekisteri).

| | Luovat alat | Kaikki toimialat | Luovien alojen osuus |
|-------------------------------|--------------|------------------|----------------------|
| Uudenmaan ELY-keskus | 5960 | 99536 | 6,0 |
| Varsinais-Suomen ELY-keskus | 899 | 34832 | 2,6 |
| Satakunnan ELY-keskus | 248 | 16094 | 1,5 |
| Hämeen ELY-keskus | 561 | 24503 | 2,3 |
| Pirkanmaan ELY-keskus | 1147 | 31218 | 3,7 |
| Kaakkois-Suomen ELY-keskus | 255 | 18453 | 1,4 |
| Etelä-Savon ELY-keskus | 155 | 10675 | 1,5 |
| Pohjois-Savon ELY-keskus | 269 | 15423 | 1,7 |
| Pohjois-Karjalan ELY-keskus | 145 | 9773 | 1,5 |
| Keski-Suomen ELY-keskus | 447 | 16308 | 2,7 |
| Etelä-Pohjanmaan ELY-keskus | 171 | 17241 | 1,0 |
| Pohjanmaan ELY-keskus | 327 | 18611 | 1,8 |
| Pohjois-Pohjanmaan ELY-keskus | 498 | 22670 | 2,2 |
| Kainuun ELY-keskus | 66 | 4367 | 1,5 |
| Lapin ELY-keskus | 185 | 11328 | 1,6 |
| Ahvenanmaa | 56 | 2590 | 2,2 |
| Yhteensä | 11389 | 353622 | 3,2 |

Taulukossa 4 on hahmoteltu sitä, mikä osuus kaikkien toimialojen henkilöstöstä toimii luovien alojen toimialoilla. Koko maan tasolla alalla toimii 2,6 prosenttia henkilöstöstä. Uudenmaan kohdalla vastaava luku on selvästi korkein, 4,6 prosenttia. Seuraavaksi korkeimmat osuudet löytyvät jälleen Pirkanmaalta. Seuraavina tulevat Keski-Suomi ja Ahvenanmaa.

Taulukko 4. Luovan alan yritysten henkilöstön osuus henkilöstöstä kokonaissa ja ELY-keskuksittain vuonna 2011 (Lähde: Toimiala online / Tilastokeskus, yritys- ja toimipaikkarekisteri).

| | Luova-ala | Kaikki toimialat | Luovan alan osuus |
|-------------------------------|--------------|------------------|-------------------|
| Uudenmaan ELY-keskus | 24214 | 530024 | 4,6 |
| Varsinais-Suomen ELY-keskus | 1672 | 125984 | 1,3 |
| Satakunnan ELY-keskus | 442 | 62016 | 0,7 |
| Hämeen ELY-keskus | 1030 | 93399 | 1,1 |
| Pirkanmaan ELY-keskus | 4775 | 132611 | 3,6 |
| Kaakkois-Suomen ELY-keskus | 609 | 75625 | 0,8 |
| Etelä-Savon ELY-keskus | 209 | 34621 | 0,6 |
| Pohjois-Savon ELY-keskus | 554 | 56788 | 1,0 |
| Pohjois-Karjalan ELY-keskus | 290 | 35020 | 0,8 |
| Keski-Suomen ELY-keskus | 1481 | 64074 | 2,3 |
| Etelä-Pohjanmaan ELY-keskus | 335 | 49338 | 0,7 |
| Pohjanmaan ELY-keskus | 721 | 67000 | 1,1 |
| Pohjois-Pohjanmaan ELY-keskus | 1954 | 95161 | 2,1 |
| Kainuun ELY-keskus | 114 | 16754 | 0,7 |
| Lapin ELY-keskus | 269 | 40956 | 0,7 |
| Ahvenanmaa | 252 | 9749 | 2,6 |
| Yhteensä | 38921 | 1489120 | 2,6 |

2.2 Henkilöstö- ja toimipaikkamäärän kehitys

Taulukossa 5 on esitetty luovan alan yritysten henkilöstömäärän vuosittainen kehitys toimialoittain vuodesta 2006 vuoteen 2011, jolta viimeisimmät tiedot ovat saatavissa. Taulukosta näkyy selvästi, miten toimiala on kasvanut. Suurin absoluuttinen kasvu on tapahtunut vuoden 2007 ja vuoden 2008 välillä. Tuona aikana alalle tuli yhteensä 2930 uutta työntekijää. Määrä on huomattava ja kertoo omalla tavallaan alan voimakkaasta kasvusta ja siitä, että kynnys alalle tuloon on suhteellisen alhainen. Myös talouden taantuma näkyy taulukossa hyvin. Monien luovan alan tuotteiden kysyntä laskee talouden taantuessa. Usein lasku on voimakkaampaa kuin talouden lasku yleisesti.

Taulukko 5. Henkilöstömäärän kehitys luovan alan toimialoilla vuosina 2006–2011. (Lähde: Toimiala Online / Tilastokeskus, yritys- ja toimipaikkatilastot)

| | 2006 | 2007 | 2008 | 2009 | 2010 | 2011 |
|---|--------------|--------------|--------------|--------------|--------------|--------------|
| 5811 Kirjojen kustantaminen | 2504 | 2114 | 1975 | 1937 | 1794 | 1794 |
| 5911 Elokuvien, videoiden ja televisio-ohjelmien tuotanto | 2096 | 2351 | 2453 | 2358 | 2370 | 2073 |
| 6201 Ohjelmistojen suunnittelu ja valmistus | 21761 | 23055 | 25179 | 23050 | 22953 | 23840 |
| 73111 Mainostoimistot | 5217 | 5638 | 5865 | 5989 | 5796 | 5972 |
| 74101 Graafinen muotoilu | 242 | 308 | 429 | 478 | 483 | 536 |
| 74102 Sisustussuunnittelu | 439 | 578 | 656 | 590 | 509 | 652 |
| 74109 Teollinen muotoilu ym. | 572 | 462 | 481 | 455 | 523 | 569 |
| 9001 Esittävät taiteet | 980 | 1053 | 1405 | 1323 | 1322 | 1500 |
| 9003 Taiteellinen luominen | 531 | 596 | 642 | 696 | 777 | 853 |
| Yhteensä | 34342 | 36155 | 39085 | 36876 | 36527 | 37789 |

Toimipaikkojen määrästä on havaittavissa alan tasaista kasvua. Esimerkiksi vuonna 2011 alan toimipaikkojen määrä kasvoi 441:llä. On mielenkiintoista havaita, että määrä ei reagoinut yhtä voimakkaasti talouden taantumaa kuin henkilöstömäärä. Tasainen kasvu kertoo yritysten uskosta tulevaan ja siitä, että luovalla alalla on paikkansa suomalaisessa elinkeinoelämässä.

Taulukko 6. Toimipaikkojen määrän kehitys luovan alan toimialoilla vuosina 2006–2011. (Lähde: Toimiala Online / Tilastokeskus, yritys- ja toimipaikkatilastot)

| | 2006 | 2007 | 2008 | 2009 | 2010 | 2011 |
|---|-------------|--------------|--------------|--------------|--------------|--------------|
| 5811 Kirjojen kustantaminen | 371 | 366 | 367 | 342 | 325 | 310 |
| 5911 Elokuvioiden, videoitten ja televisio-ohjelmien tuotanto | 651 | 707 | 758 | 794 | 797 | 807 |
| 6201 Ohjelmistojen suunnittelu ja valmistus | 2985 | 3173 | 3368 | 3375 | 3411 | 3536 |
| 73111 Mainostoimistot | 2195 | 2379 | 2500 | 2620 | 2627 | 2663 |
| 74101 Graafinen muotoilu | 376 | 437 | 527 | 550 | 569 | 623 |
| 74102 Sisustussuunnittelu | 619 | 717 | 835 | 769 | 790 | 784 |
| 74109 Teollinen muotoilu ym. | 261 | 306 | 310 | 351 | 420 | 483 |
| 9001 Esittävät taiteet | 907 | 978 | 1031 | 984 | 1007 | 1076 |
| 9003 Taiteellinen luominen | 956 | 1047 | 1150 | 1223 | 1274 | 1379 |
| Yhteensä | 9321 | 10110 | 10846 | 11008 | 11220 | 11661 |

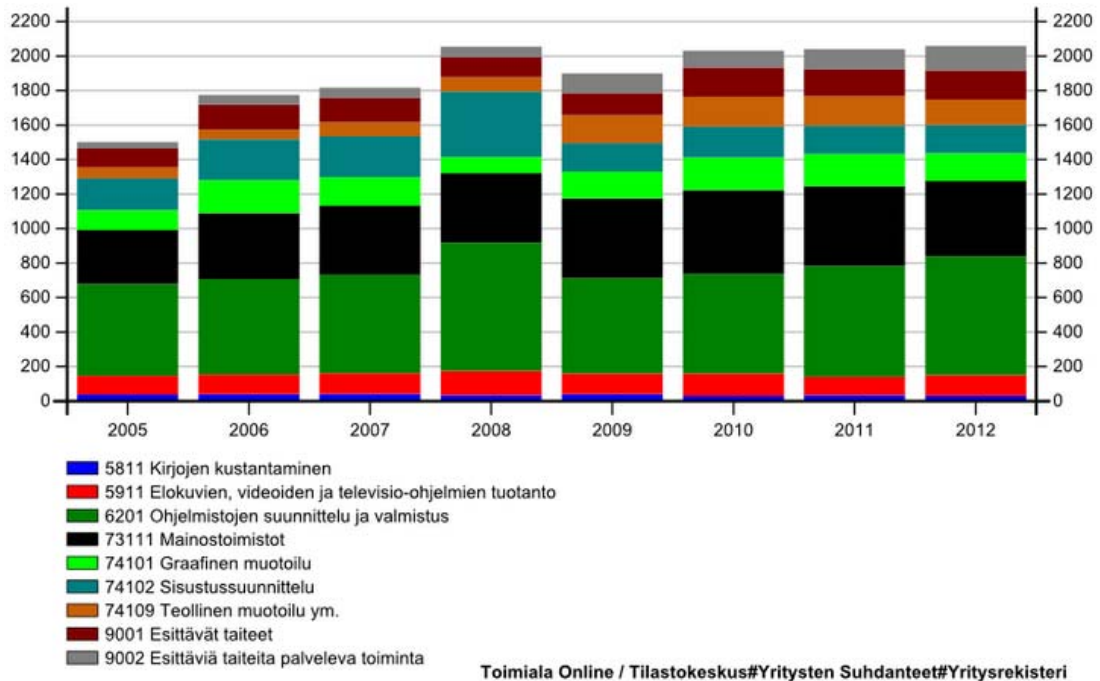
Taulukossa 7 on tarkasteltu luovien alojen yritysten kasvua alueittain henkilöstömäärän perusteella. Taulukko osoittaa, että kasvua on tapahtunut koko toimialalla, mutta yllättäviä alueellisia eroja löytyy. Taulukko kertoo myös siitä, että toimiala keskittyy yhä selkeämmin Uudellemaalle ja kasvukeskuksiin, Ouluun, Tampereelle ja Jyväskylään. Silmiin pistävää on se, että luovien alojen henkilöstön määrä laski suhteellisesti voimakkaasti juuri Varsinais-Suomessa, Lapissa ja Satakunnassa. Absoluuttisesti merkittävin toimialan kasvu on tapahtunut Uudellamaalla, jossa toimialan henkilöstö on kasvanut kuitenkin maan keskiarvoa hitaammin. Määrässä tämä tarkoittaa sitä, että luoville aloille tuli reilu 1600 uutta työntekijää Uudellamaalla. Vaikka määrällisesti kasvu Pohjois-Karjalassa ja Ahvenanmaalla on ollut pientä, on kasvu ollut suhteellisesti nopeinta. Molemmassa maakunnassa alan henkilöstön määrä kasvoi reilulla kolmanneksella.

Taulukko 7. Henkilöstömäärän muutos luovien alojen toimialalla vuodesta 2006 vuoteen 2011 ELY-keskuksittain (Lähde: Toimiala online / Tilastokeskus, yritys- ja toimipaikkarekisteri).

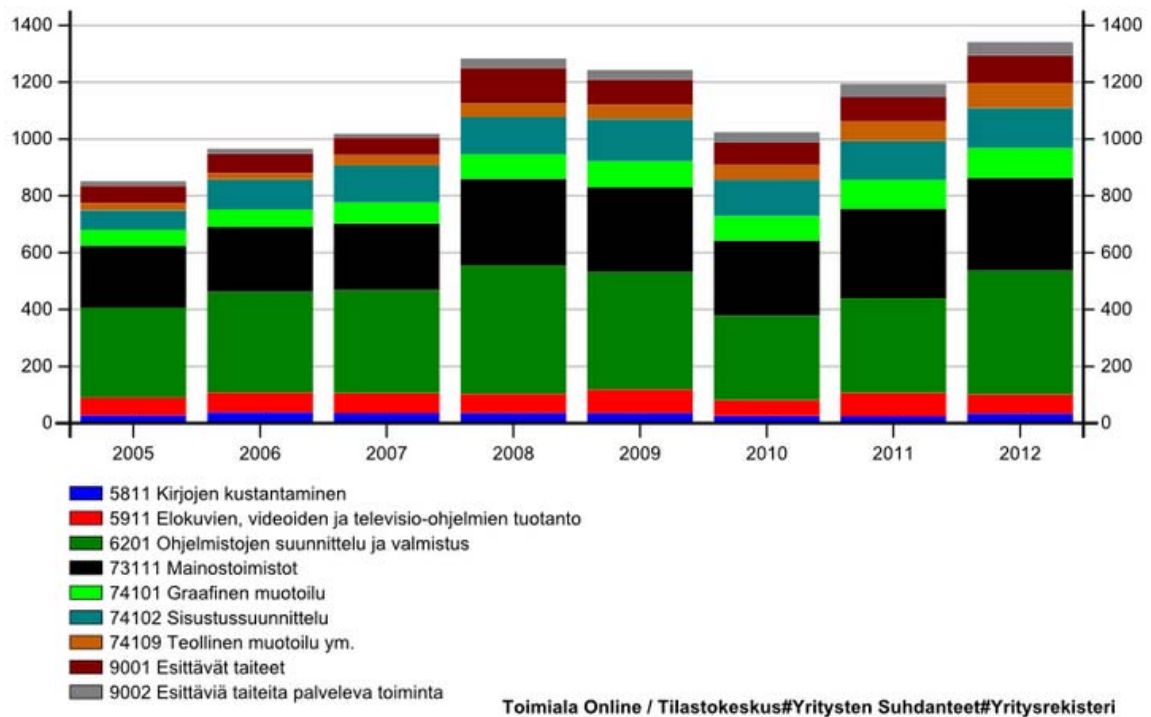
| Henkilöstö | 2006 | 2011 | Muutos | Muutosprosentti |
|-------------------------------|-------|-------|--------|-----------------|
| Koko maa | 34342 | 37789 | 3447 | 9,1 |
| Uudenmaan ELY-keskus | 21456 | 23086 | 1630 | 7,1 |
| Varsinais-Suomen ELY-keskus | 2086 | 1704 | -382 | -22,4 |
| Satakunnan ELY-keskus | 529 | 442 | -87 | -19,7 |
| Hämeen ELY-keskus | 1046 | 1078 | 32 | 3,0 |
| Pirkanmaan ELY-keskus | 3230 | 4348 | 1118 | 25,7 |
| Kaakkois-Suomen ELY-keskus | 576 | 617 | 41 | 6,6 |
| Etelä-Savon ELY-keskus | 209 | 221 | 12 | 5,4 |
| Pohjois-Savon ELY-keskus | 567 | 560 | -7 | -1,3 |
| Pohjois-Karjalan ELY-keskus | 182 | 290 | 108 | 37,2 |
| Keski-Suomen ELY-keskus | 1181 | 1523 | 342 | 22,5 |
| Etelä-Pohjanmaan ELY-keskus | 317 | 335 | 18 | 5,4 |
| Pohjanmaan ELY-keskus | 716 | 721 | 5 | 0,7 |
| Pohjois-Pohjanmaan ELY-keskus | 1551 | 1954 | 403 | 20,6 |
| Kainuun ELY-keskus | 97 | 114 | 17 | 14,9 |
| Lapin ELY-keskus | 336 | 273 | -63 | -23,1 |
| Ahvenanmaa | 161 | 252 | 91 | 36,1 |

Kuvioissa 12 ja 13 on luoville aloille syntyneiden ja alalla lopettaneiden yritysten määrät. Viimeisinä vuosina alalle on syntynyt tasaisesti reilu 2000 uutta yritystä. Määrä on huomattava, ja eri alojen suhteellinen osuus näyttää pysyneen suunnilleen samana vuodesta toiseen. Ainoastaan vuoden 2009 notkahdus selittyy suurelta osin sillä, että ohjelmistoalalle syntyi sinä vuonna merkittävästi vähemmän yrityksiä kuin vuonna 2008. Lopettaneiden yritysten määrä on ollut monen vuonna vajaat 1300 yritystä. Huomattavaa on, että vuonna 2010 yrityksiä lopetti noin reilu tuhat, mikä on selvästi vähemmän kuin sitä ennen ja sen jälkeen. Osin tämä voi selittyä sillä, että vuonna 2009 perustettiin hieman vähemmän luovan alan yrityksiä, jolloin yrityksen ”kuoleman laaksoon” tuli myös vähemmän yrityksiä.

Kuvio 12. Aloittaneiden yritysten määrä luovilla toimialoilla vuosina 2005–2012.

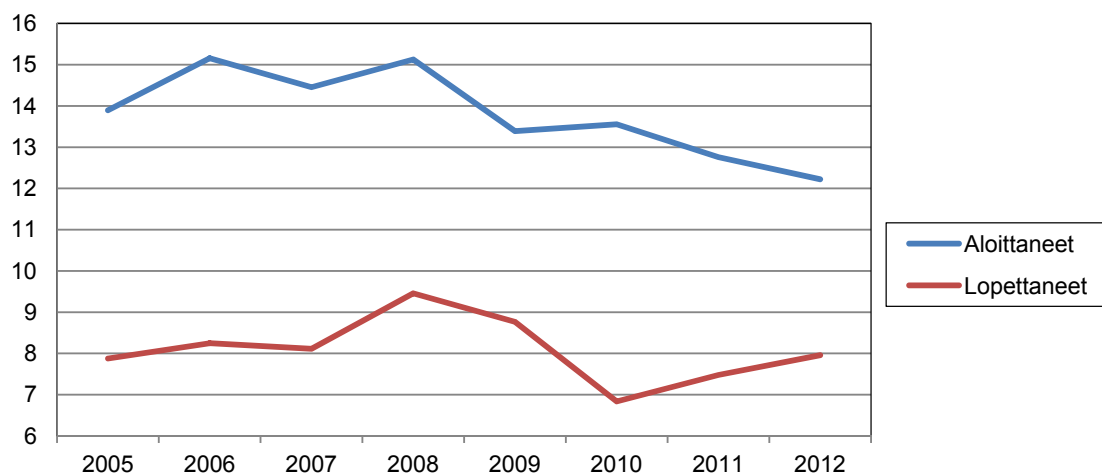


Kuvio 13. Lopettaneiden yritysten määrä luovilla toimialoilla vuosina 2005–2012.



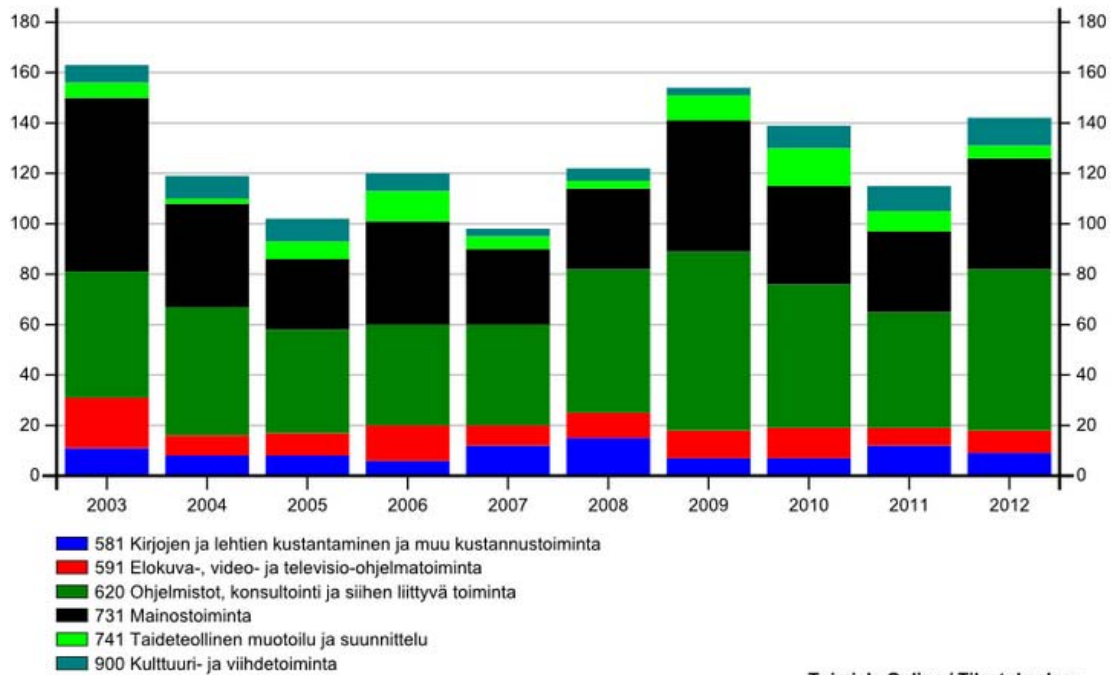
Kuvio 14 antaa luovien alojen yrityskannan kehityksestä kuvan, jossa alan kasvu on ollut suhteellisen tasaista ja hieman hidastuvaa. Vuosittain tarkasteltuna toimialalla toimineista yrityksistä alle vuoden ikäisiä on ollut 12–15 prosenttia. Vastaavasti alalta on poistunut vuosittain noin kahdeksan prosenttia alan yrityksistä. Vaikka luvut ovat suhteellisen merkittävät, jäävät ne esimerkiksi työnvälitystoimintaa tekevien yritysten vastaavista luvuista jälkeen huomattavasti. 2000-luvun alussa jopa joka neljäs työvoimaa välittävä yritys oli alle vuoden ikäinen.

Kuvio 14. Luovien alojen toimialalle perustettujen ja toimialalla lopetettujen yritysten suhteellinen osuus koko toimialan yrityskannasta vuosina 2005–2012 (Lähde: Toimiala online / Tilastokeskus, Aloittaneet ja lopettaneet yritykset).



Toimialalla tapahtuu konkurssseja suhteellisen vähän. Esimerkiksi vuonna 2012 hieman vajaa 140 alan yritystä meni konkurssiin. Vuonna 2007 luku oli alle sata. Suhteellisen matalia konkurssilukuja selittää osin se, että alan yritykset ovat pieniä ja usein yrittäjä ajaa yrityksen toiminnan alas ennen kuin konkurssi realisoituu.

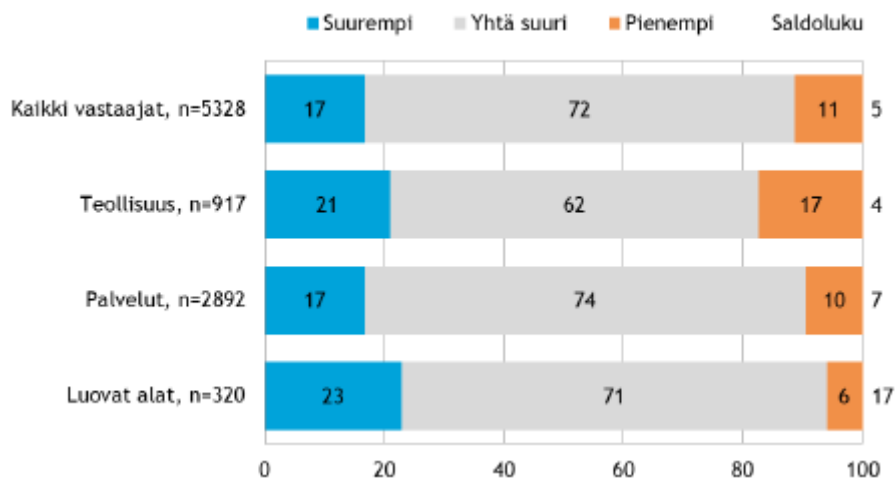
Kuvio 15. Konkurskien määrät luovien alojen toimialoilla vuosina 2003–2012.



Työ- ja elinkeinoministeriö on vuosien saatossa teettänyt erilaisia selvityksiä pk-yritysten toimintaympäristöstä ja kehitysnäkymistä. Vuoden 2010 alusta ministeriö ja samalla TEM toimialapalvelu yhdisti resurssinsa Suomen Yrittäjien ja Finnveran toteuttaman pk-yritysbarometrin kanssa. Näissä kyselyissä on selvitetty suomalaisten pk-yritysten mielikuvia yleisestä suhdannekehityksestä ja oman yrityksen taloudellisesta kehityksestä. Lisäksi on tiedusteltu muun muassa yrityksen kehittämiseen ja kasvuun liittyviä näkemyksiä. Vuoden 2013 kysely toteutettiin kevään ja kesän 2013 aikana. Kyselyyn vastasi kaikkiaan 320 luovien alojen yrittäjää samoilta toimialoilta, joita tässä toimialaraportissa pääasiassa analysoidaan.

Kysyttäessä yrityksiltä työllisyydestä pk-yritysbarometrin vastaajista vajaa viidesosa (17 %) arvioi henkilökunnan määrän kasvavan seuraavan vuoden kuluttua, kun taas 11 prosenttia arvioi henkilökunnan määrän pienenevän. Saldoluvuksi näin muodostuu 5 prosenttia. Luovien toimialojen suhdannenäkymät henkilökunnan määrässä ovat koko maan ja myös teollisuus- sekä palvelutoimialojen pk-yrityksiä selvästi myönteisemmät. Noin neljäsosa (23 %) alan vastaajista arvioi henkilökunnan määrän kasvavan seuraavan vuoden kuluttua, ja 6 prosenttia arvioi henkilökunnan määrän olevan pienempi. Saldoluku on 17 prosenttia.

Kuvio 16. Pk-yritysten suhdannenäkymät henkilökunnan määrässä seuraavan vuoden kuluttua, prosenteissa. Lähde: Pk-yritysbarometri 2013.



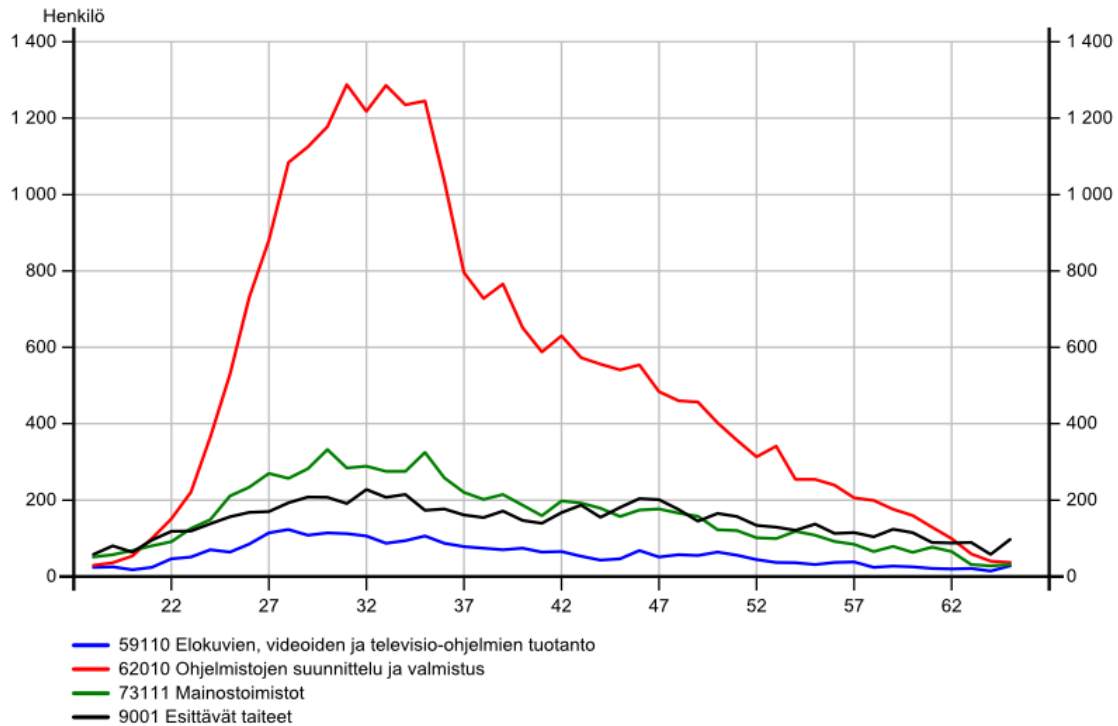
2.3 Toimialan työvoimarakenne

Työvoiman rakennetta voidaan tarkastella monella tapaa. Yksi hyvin yleinen tapa on tarkastella valituilla toimialoilla työskentelevien henkilöiden ikäjakaumaa. Seuraavassa kolmessa kuviossa on tässä tutkimuksessa olevien luovien alojen työntekijöiden ikäjakaumat. Lähtökohtaisesti voisimme olettaa, että luovilla aloilla työskentelee suhteellisen nuoria ihmisiä. Ohjelmistoalalla tämä ennako-olettaus pitääkin erittäin hyvin paikkansa, mutta esimerkiksi elokuvien, videoiden ja televisio-tuotannon toimialalla ikäjakauma on hyvin tasainen.

Muotoilun eri toimialoilla ikäjakauma on suhteellisen nuori. Osin tämä selittyy sillä, että alan muodollinen koulutus on melko nuorta Suomessa ja esimerkiksi ammattikorkeakoulujen myötä maahamme on koulutettu systemaattisesti enemmän eri alojen muotoilijoita. Kirjojen kustannustoiminnassa puolestaan työskentelee hieman vanhempaa työväestöä. Tämä selittyy osin sillä, että ala on hyvin perinteinen ja sillä on pitkä historia. Lisäksi työkokemuksella on alalla erityinen asema, sillä usein elämän kokemus tuo kaivattua näkemystä siitä minkälaiset kirjat ovat yleisön mielestä kiinnostavia.

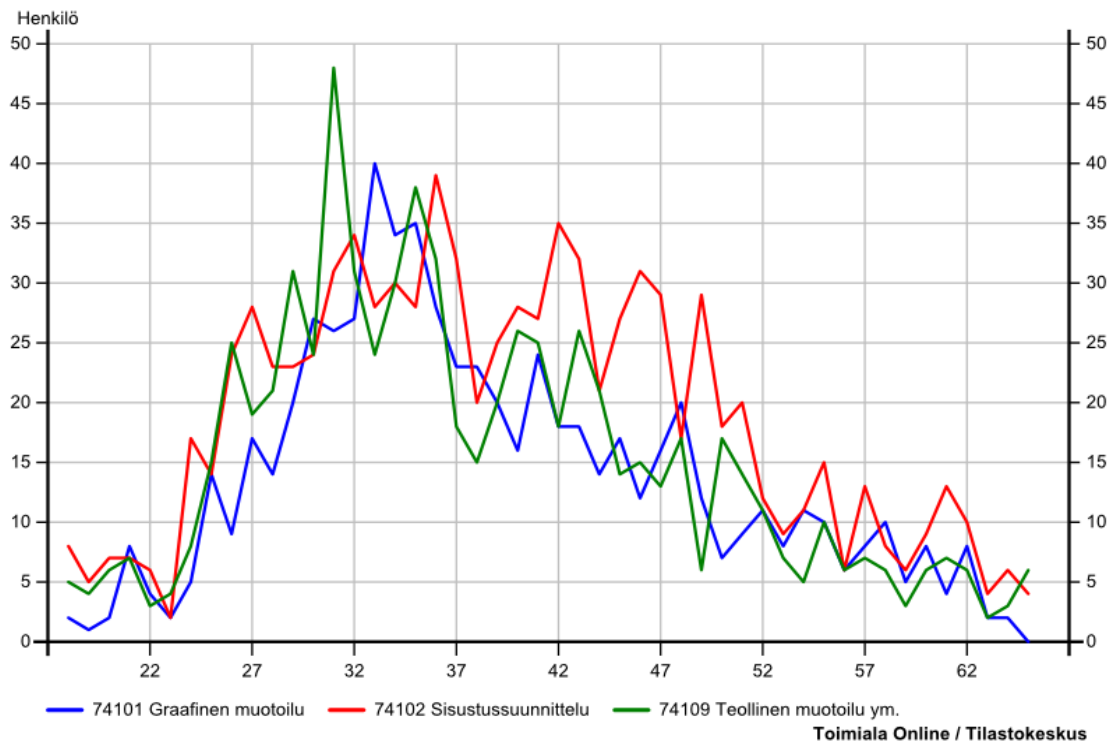
Kuvio 17. Valittujen luovien alojen työntekijöiden ikäjakauma.

**Työssäkäynti 2010. Alueella työssäkäyvät toimialan (TOL 2008) ja iän mukaan 31
Työpaikan maakunta (2012 alueluokitus) = Koko maa**

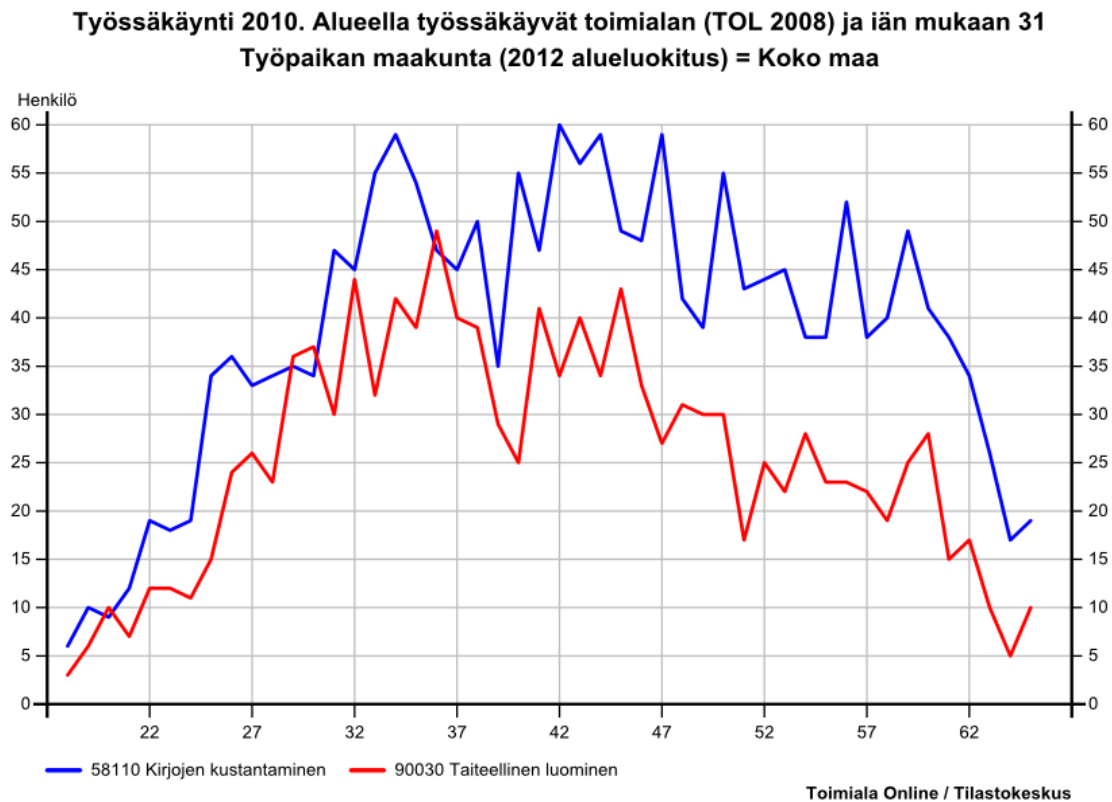


Kuvio 18. Valittujen luovien alojen työntekijöiden ikäjakauma.

**Työssäkäynti 2010. Alueella työssäkäyvät toimialan (TOL 2008) ja iän mukaan 31
Työpaikan maakunta (2012 alueluokitus) = Koko maa**

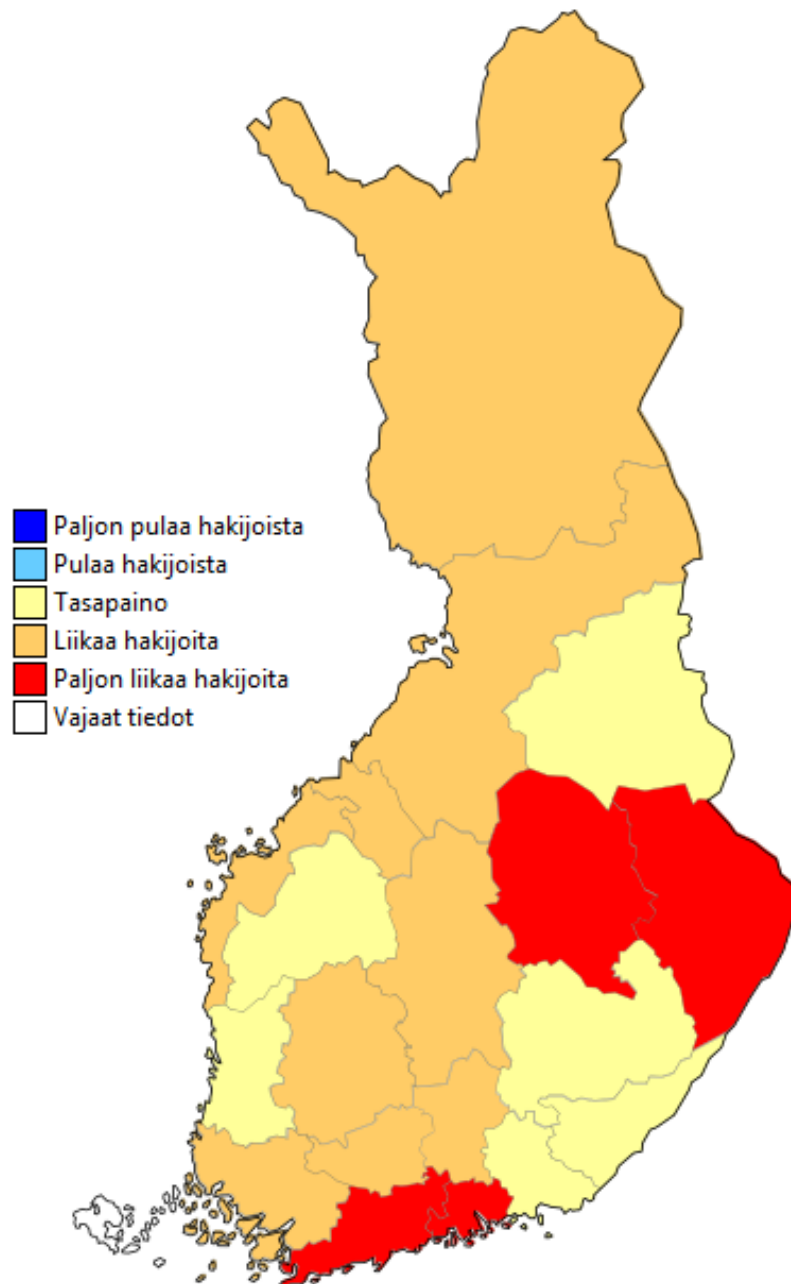


Kuvio 19. Valittujen luovien alojen työntekijöiden ikäjakauma.



Luovilla aloilla työskentelevien henkilöiden ammattinimikkeitä on useita kymmeniä. Ala on niin laaja, että kattavaa listaa on lähes mahdoton laatia. Työvoiman kysynnän ja tarjonnan alueellinen kohtaantotilanne muutamalla valitulla luovan alan ammattikunnalla vuoden 2013 alkupuoliskolla ilmenee alla olevista kartoista. Tarkastelu on tehty työ- ja elinkeinotoimistoon ilmoitettujen avointen työpaikkojen ja työttömäksi rekisteröityjen pohjalta. Tarkastelun ulkopuolelle ovat jääneet siten ne avoimet työpaikat, jotka eivät ole tulleet TE-toimiston tietoon ja muut kuin työttömäksi rekisteröityneet työnhakijat.

Kuvio 20. Kuvataiteilijoiden työvoiman kohtaantotilanne alkuvuonna 2013. Lähde: Ammattibarometri.



ELY-keskusten tilastotiedot yhteensä ajalta: 3-4/2013

Keskiarvo työttömistä ja lomautetuista työnhakijoista kuukaudessa: 1484

Uusia työpaikkoja: 13

Kuvio 21. Mainosalan suunnittelijoiden työvoiman kohtaantotilanne alkuvuonna 2013. Lähde: Ammattibarometri.

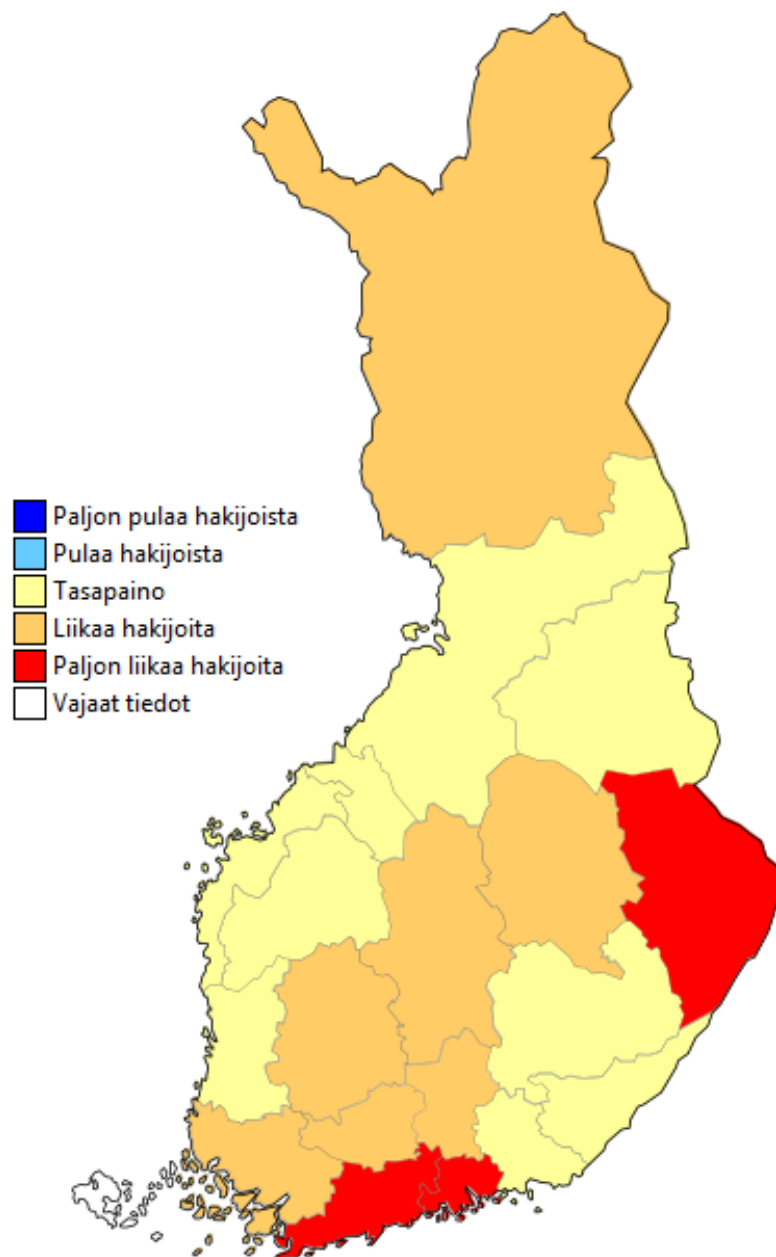


ELY-keskusten tilastotiedot yhteensä ajalta: 3-4/2013

Keskiarvo työttömistä ja lomautetuista työnhakijoista kuukaudessa: 1238

Uusia työpaikkoja: 102

Kuvio 22. Muotoilijoiden työvoiman kohtaantotilanne alkuvuonna 2013. Lähde: Ammattibarometri.



ELY-keskusten tilastotiedot yhteensä ajalta: 3-4/2013

Keskiarvo työttömistä ja lomautetuista työnhakijoista kuukaudessa: 442

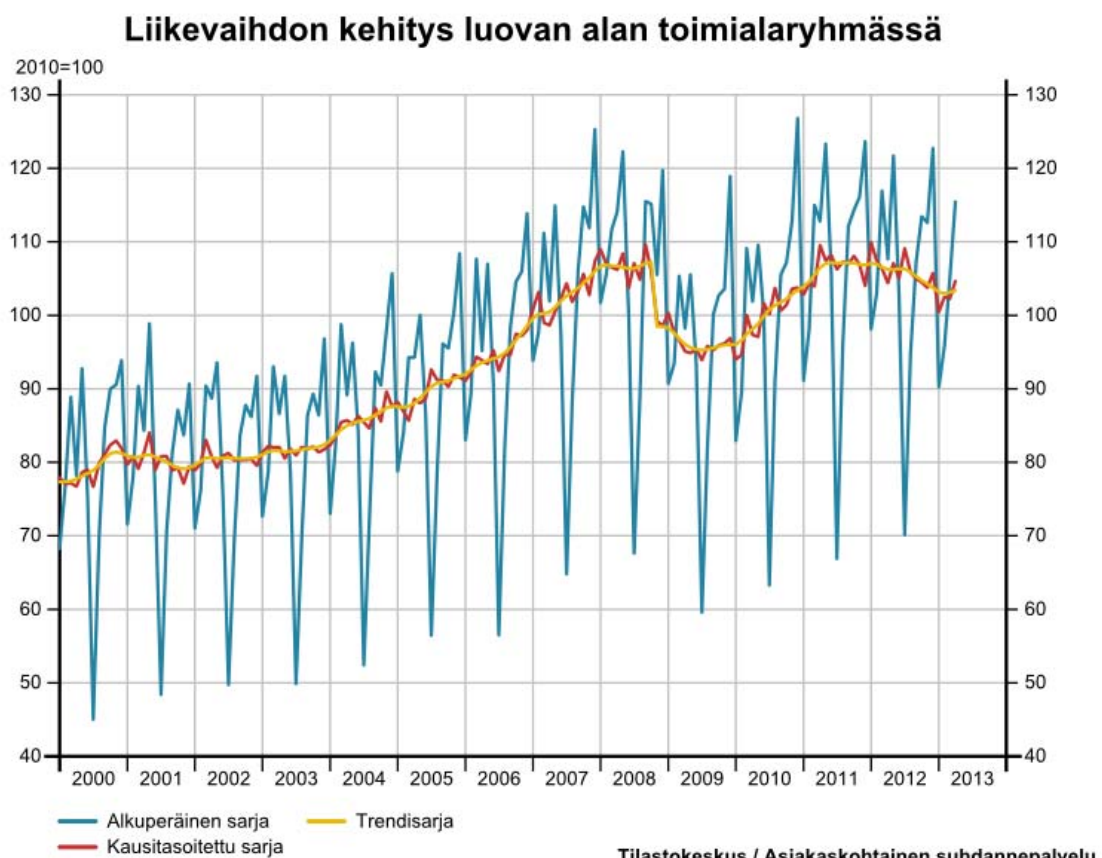
Uusia työpaikkoja: 6

Kuten kartat osoittavat luovien alojen työpaikkoja on yleensä vähemmän kuin alan tekijöitä. Paikallisesti voi esiintyä voimakastakin työvoiman tarvetta, jota työmarkkinat eivät heti täytä. On myös syytä muistaa, että monella luovalla alalla työpaikkoja ei täytetä perinteisillä tavoilla. Esimerkiksi moni alan yritys käyttää sosiaalista mediaa uusien työntekijöiden löytämiseen. Myös se, että joku alalla työskentelevä tuntee uuden potentiaalisen työntekijän, on luovalla alalla merkittävä rekrytointiväylä.

3 Markkinoiden rakenne ja kehitys

Ajantasaisinta tietoa Suomen markkinoiden kehityksestä on saatavissa Tilastokeskuksen Liiketoiminnan kuukausikuvaajat -tilastosta. Tilasto kuvaa toisaalta liikevaihdon, toisaalta palkkasummien kehitystä noin kolmen kuukauden viiveellä, ja siitä on saatavissa myös vuositason tarkempaa tietoa kausivaihteluista. Liikevaihdon osalta viimeinen saatavissa oleva tieto on toukokuulta 2013.

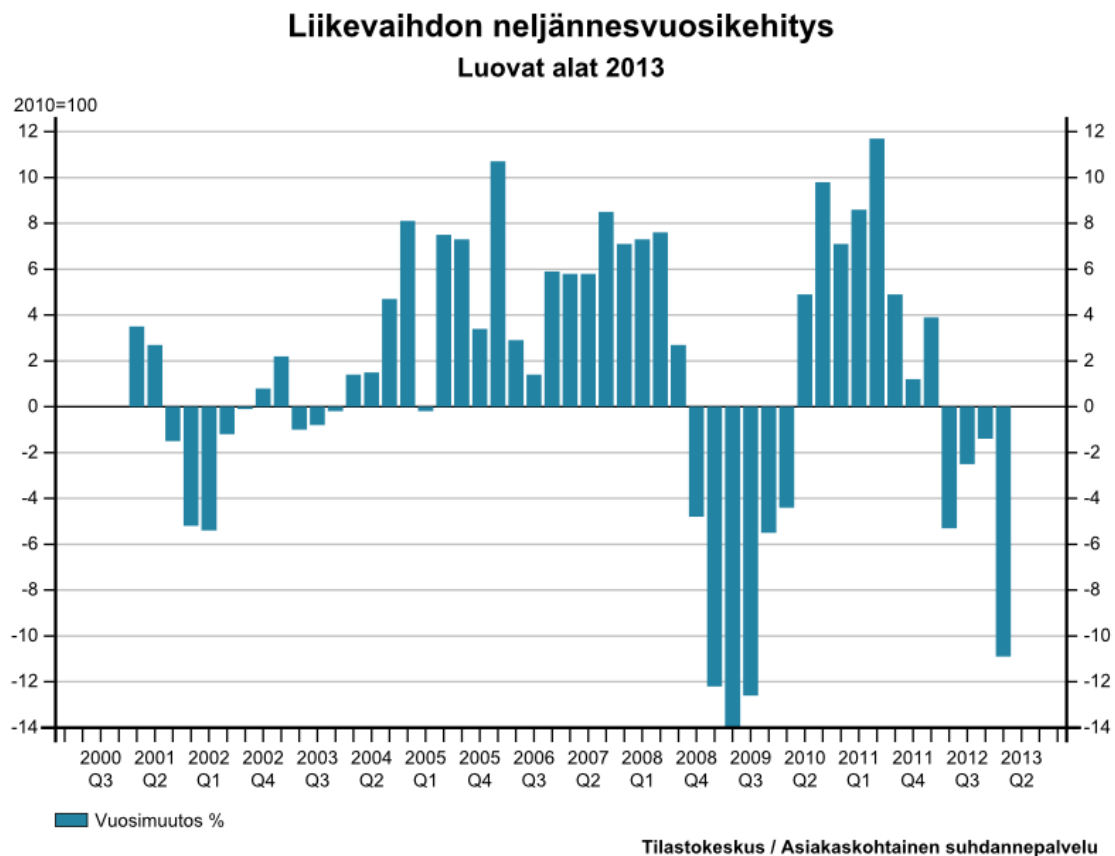
Kuvio 23. Liikevaihdon kehitys luovien alojen toimialoilla yhteenlaskettuna vuoden 2000 alusta.



Luovat alat ovat kehittyneet pitkään ja tasaisesti. Liikevaihdon kehitystä kuvaava tilasto osoittaa, että vuosina 2000–2013 trendi luovien alojen liikevaihdossa on ollut yleissuunnaltaan kasvava, joskin kehityksessä on ollut vaiheita, joissa liikevaihto on pysynyt lähes paikallaan tai jopa hieman laskenut. Viimeksi tällainen vaihe oli esimerkiksi vuoden 2002 kesällä ja syksyllä. Vuoden 2008 lopun taloudellinen taantuma vaikutti kuitenkin toimialojen liikevaihdon kehitykseen merkittävästi. Ongelmista huolimatta liikevaihto on kääntynyt kasvu-uralle ja on sen jälkeen kasvanut tasaisesti, kunnes vuoden 2012 aikana liikevaihto kääntyi jälleen laskuun. Lasku ei ole ollut yhtä nopeaa kuin vuonna 2008.

Kuvion 24 neljännesvuosimuutokset vahvistavat aiempia havaintoja alan liikevaihdon muutoksista. Huolestuttavaa on aivan viimeisimmät liikevaihdon supistumista kuvaavat luvut. Vaihtelut vuoden aikana ovat liikevaihdon määrässä melko suuret, alan luonteesta johtuen liikevaihto on korkeimmillaan keväällä ja syksyllä ja putoaa säännöllisesti keskikesällä. Vaihtelut alan liikevaihdossa ovat olleet kuitenkin suuremmat kuin esimerkiksi hyvin perinteisellä ja jopa tasaisella taloushallinnon palveluiden toimialalla.

Kuvio 24. Liikevaihdon neljännesvuosikehitys luovien alojen yrityksissä vuodesta 2000 alkaen.



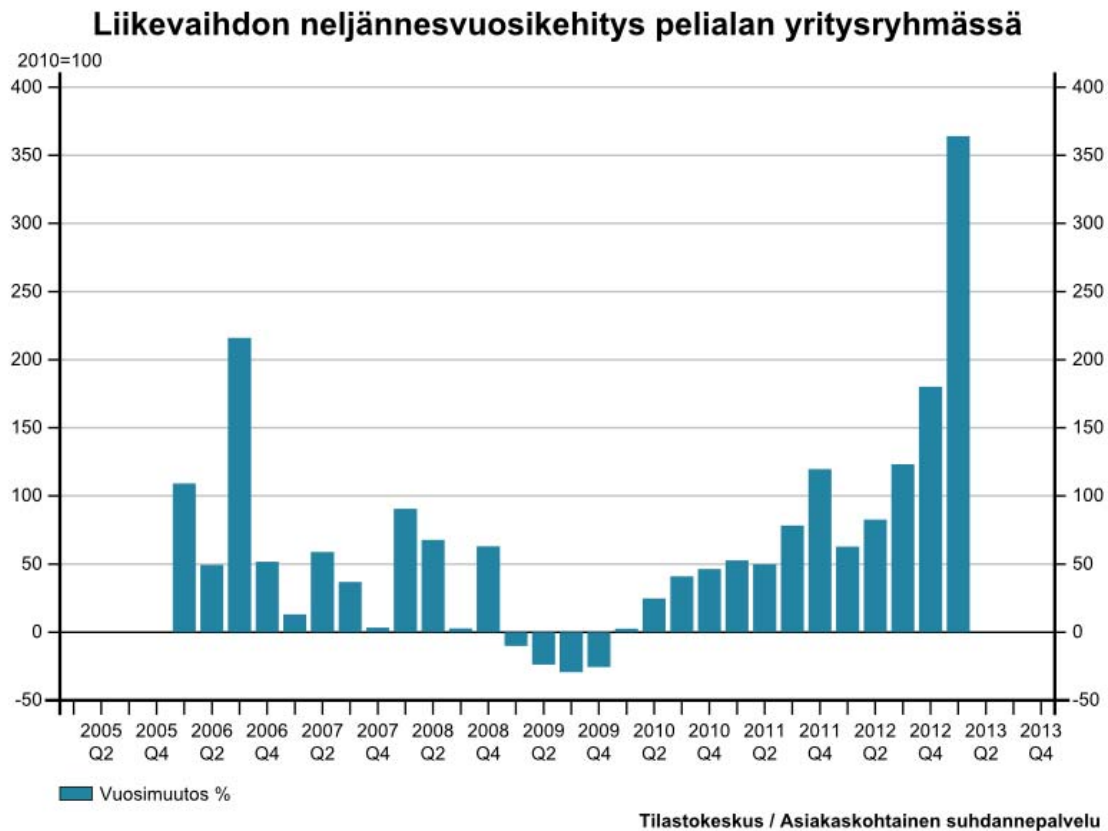
Tätä toimialaraporttia varten kerättiin myös pelialan yritysten tilastotietoja. Pelialan yritysryhmän liikevaihdon kasvu on ollut erittäin vahvaa koko tarkasteluajanjaksolla vuodesta 2005 alkaen, ja liikevaihto onkin kasvanut kymmeniä prosentteja jokaisena vuonna lukuun ottamatta taantumavuotta 2009, jolloin liikevaihto supistui 22,3 prosenttia edellisvuodesta. Yritysryhmä sisälsi erityisesti tarkastelun ensimmäisinä vuosina verraten vähän yrityksiä, lisäksi usealla yrityksellä liiketoiminta oli pienimuotoista. Näistä syistä johtuen ryhmässä tapahtui suuria vaihteluita liikevaihdon kehityksessä, yksittäisten nopeasti kasvaneiden yritysten vaikuttaessa yritysryhmän indeksiin merkittävästi. Ilmiö myös selittää osaltaan indeksisarjan piikkikyyden sekä voimakkaat kuukausien väliset vaihtelut. Ryhmään kuului vuonna 2005 vain 14 yritystä, ja vuonna 2012 siihen kuului 56 alan yritystä.

Pelialan yritysryhmän liikevaihto kipusi koko tarkasteluajanjaksolla kiivaimmin vuonna 2012, jolloin liikevaihto nousi edellisvuodesta peräti 120,8 prosenttia. Nousu oli erityisen kiivasta heinä–joulukuussa, jolloin liikevaihto kiri runsaat 155 prosenttia vuotta aiemmasta tasostaan. Myös vuoden 2012 tammi–kesäkuussa liikevaihdon kehitys oli ripeää, kun lisäystä vuotta aiemmasta kertyi runsaat 73 prosenttia. Pelialan yritysryhmän rivakka kehitys on kuluneen vuoden ensimmäisellä vuosineljänneksellä edelleen kiihtynyt, kun liikevaihto kasvoi peräti 364,1 prosenttia viime vuoden vastaavasta ajankohdasta. Mielenkiintoista on myös havaita, että vuonna 2009 pelialan liikevaihto supistui hieman.

Kuvio 25. Valittujen pelialan yritysten liikevaihdon kehitys vuodesta 2005 alkaen.

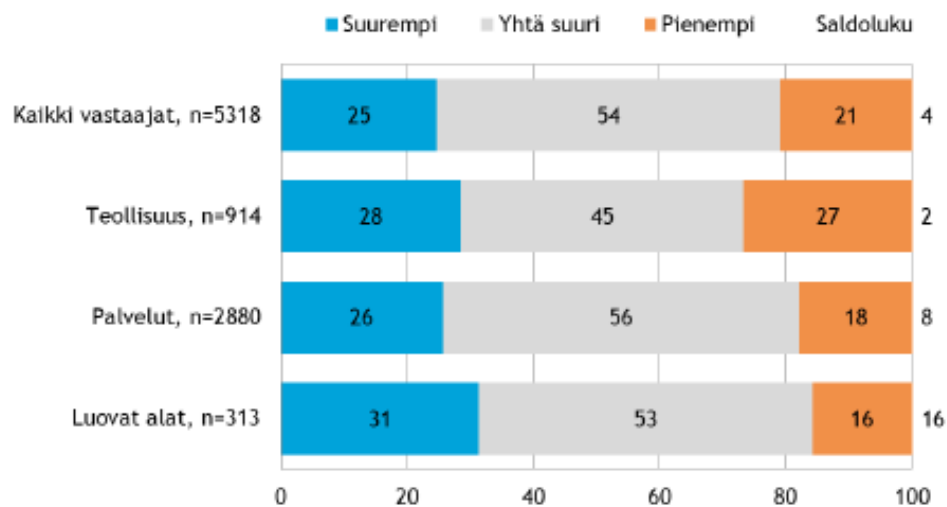


Kuvio 26. Valittujen pelialan yritysten liikevaihdon vuosimuutoskehitys vuodesta 2005 alkaen.



Pk-yritysbarometrin yksi tarkoitus on myös selvittää eri alojen yritysten kehitysnäkymiä. Pk-yritysten suhdannenäkymiä kuvaava saldoluku on koko maassa pysynyt samana tämän nyt kuluvan vuoden aikana. Kaikista maan pk-yrityksistä 54 prosenttia arvioi suhdanteiden pysyvän ennallaan lähimmän vuoden aikana. Koko maan pk-yrityksistä joka neljäs arvioi suhdanteiden paranevan ja 21 prosenttia huononevan saldoluvin ollessa neljä prosenttia. Luovia toimialoja edustavat pk-yritykset arvioivat suhdannenäkymät koko maata sekä myös vertailutoimialojen pk-yrityksiä selvästi positiivisemmiksi. Saldoluku on toimialalla 16 prosenttia. Tässä suhteessa luovat alat ovat kuten liike-elämän palvelut, joiden saldoluku on yleensä koko maan lukujen yläpuolella.

Kuvio 27. Pk-yritysten suhdannenäkymät oman yrityksen kannalta lähimmän vuoden aikana, prosenttia. Lähde: Pk-yrity sbarometri 2013.



Eri osatekijöiden suhdanteita arvioitaessa tuotteiden ja palveluiden hintojen nousuun uskotaan saldoluvin (38 %) perusteella koko maassa. Myös tuotantokustannusten (saldoluku 33 %) ja liikevaihdon (23 %) kasvuun uskovia on selvästi enemmän kuin laskuun uskovia. Luovien toimialojen pk-yrityksissä uskotaan kaikkein yleisimmin tuotteiden ja palvelujen hintojen nousuun sekä liikevaihdon kasvuun (saldoluku molemmissa 32 %). Tilausten määrän kasvuun uskovia on toimialalla seuraavaksi eniten (saldoluku 27 %). Myös tuotantokustannusten kasvuun uskovia on toimialalla selvästi enemmän kuin niiden pienenemiseen uskovia. Vähiten toimialalla uskotaan tuonnin ja investointien arvojen nousuun.

4 Tuotanto ja tuotantomenetelmät

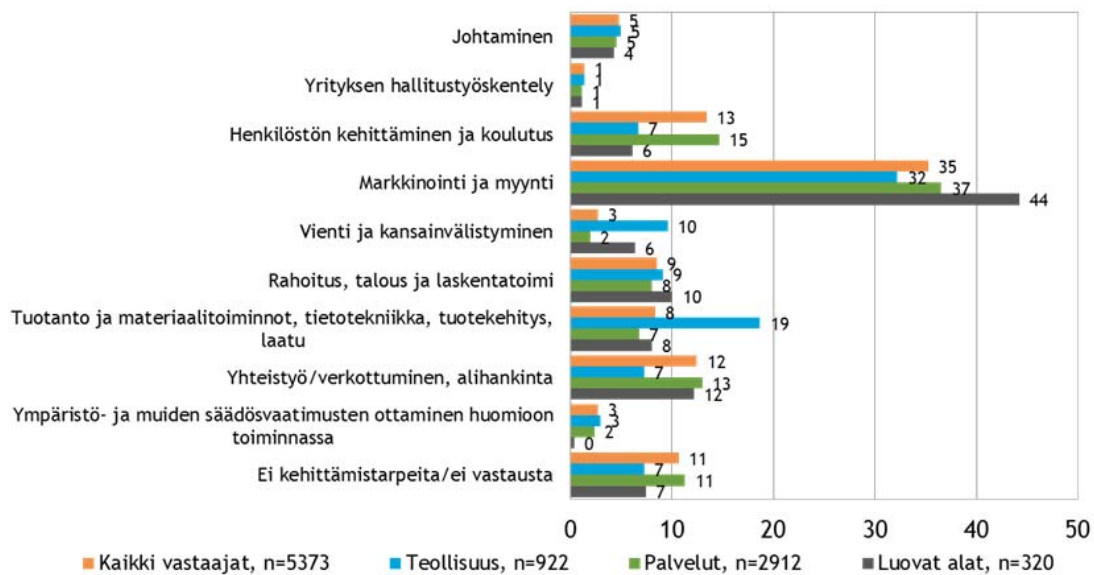
Luovien alojen toimialoilla varsinaisilla tuotannollisilla menetelmillä ja koneilla on esimerkiksi teknologiateollisuutta vähäisempi merkitys. Lisäksi eri luovien alojen osakokonaisuuksille on muodostumassa omat toimintatapansa, ja alojen omat järjestöt edistävät yhteisten hyväksi havaittujen toimintamallien ja -tapojen leviämistä alalle. Toisaalta yksi luovien alojen toiminnan vahvuus on se, että alalla innovoidaan ja kehitetään myös uusia toimintaja tuotantomalleja koko ajan. Näin esimerkiksi muodollisella koulutuksella on tärkeä rooli, mutta todellisuudessa kuka tahansa voi ryhtyä luovan alan yrittäjäksi, se ei tosin ole vielä tae laadukkaasta toiminnasta. Usein laatu tulee osaamisen ja kokemuksen myötä.

Tuotteiden immateriaaliset oikeudet ja tekijänoikeus muodostavat monessa tapauksessa luovien alojen yritysten ytimen, tärkeimmän strategisen voimavaran ja keskeisen osan liiketoimintaa. Oikein hoidetuilla tekijänoikeuksilla yritykset voivat saada suojaa innovaatioilleen sekä investoinneilleen ja pystyvät näin kehittämään uusia tuotteita ja palveluita. Tekijänoikeuden lisäksi erilaiset immateriaalioikeuksiin luettavat yksinoikeudet tulisi huomioida yrityksissä ja eritoten tuotteiden kehittämistyössä, sillä juridisten instrumenttien kehittäminen immateriaalioikeusjärjestelmän rinnalla edistää luovien alojen kasvua.

Luovalle alalle on tyypillistä kaksitahoinen luonne (joka erottaa sen muusta lähinnä teollisesta toiminnasta). Ensinnä luovalla alalla on taloudellinen luonne, joka näkyy uusina työpaikkoina, kasvuna ja vaurautena, ja toiseksi ennen kaikkea sillä on kulttuurinen luonne, joka näkyy toimintana, joka lisää kansalaisten kulttuurista ja sosiaalista integraatiota ja hyvinvointia. Niinpä luovan työn palkitseminen oikeudenmukaisesti tekijänoikeuksien avulla on ehdoton edellytys luovan alan ja kulttuurin moninaisuuden säilyttämiseksi.

Yritysmaailmassa yleisesti ja luovilla aloilla aina korostuu myös tuotteiden ja palveluiden myynti. Ne yritykset, jotka ovat kehittäneet ja systematisoineet myyntiä ja markkinointia, onnistuvat useammin vakiinnuttamaan asemansa markkinoilla. Myynti ja markkinointi ovat perinteisesti olleet suomalaisten pienten yritysten keskeisimpiä ongelmakohtia.

Kuvio 28. Pk-yritysten kehittämistarpeet tällä hetkellä prosentteina luovilla aloilla.
Lähde: Pk-yritysbarometri 2013.



Kysyttäessä pk-yritysbarometrissä alan yrityksiltä, missä asioissa niiden tulisi kehittää omaa toimintaansa, esiin nousee myös luovilla aloilla juuri myynti- ja markkinointiosaaminen. Yli neljä kymmenestä yrityksestä kaipaa tässä asiassa tukea. Toiseksi merkittävimmäksi kehityskohteeksi luovilla aloilla nousi erilaisten yhteistyömuotojen etsiminen ja verkottuminen. Kolmas asia on alan yrityksen rahoitukseen liittyvät kysymykset. Rahoitus nousee varmasti erityiseen huomioon myös yrityksissä, sillä luovien alojen nousun myötä julkisessa keskustelussa on asetettu paljon toivoa luovan alan nopealle kasvulle, innovaatiokyvyille sekä työllistämiskyvyille. Luovasta alasta odotetaan todellista piristystä maamme talouteen. Tosin rahoitusosaamisen osuus on huomattavasti pienempi kuin esimerkiksi myyntitaitojen hankkiminen. Luovilla aloilla ymmärretään hyvin verkottumisen merkitys, sillä usein parhaiden asiakassuhteiden eteen on tehtävä pitkäjänteistä työtä, jossa yritysten välinen luottamus korostuu. Usein luovien alojen innovatiivinen toiminta perustuu myös erilaisiin verkostoihin.

Myös koko maassa kaikkien alojen pk-yritykset näkevät eniten kehittämistarvetta markkinoinnissa ja myynnissä (35 %). Seuraavaksi eniten kehittämistarvetta nähdään henkilöstön kehittämisessä ja koulutuksessa (13 %) sekä yhteistyössä ja verkottumisessa ja alihankinnassa (12 %). Mielenkiintoista on havaita, että luovilla aloilla henkilöstön kehittäminen ja koulutus jää merkitykseltään pienemmäksi kehittämiskohteeksi kuin koko maassa ja palvelutoimialoilla.

On hyvin todennäköistä, että erikoistuminen lisääntyy myös luovilla alalla. Erikoistumisesta kertoo myös se, että alalla on paljon erilaisia yritysmuotoja. Eritoten osuuskuntien osuus lisääntyy jatkossa luovilla aloilla. Jatkossa myös erilaiset yritysryppäät yleistyvät. Tulevaisuudessa sen jälkeen kun työ on aloitettu emoyhtiössä, eri osakokonaisuuksia ostetaan osittain tai kokonaan omistetuilta tytäryhtiöiltä. Näin yritykset yrittävät saada

lisää joustoa esimerkiksi sellaisilla luovan alan toimialoilla, joissa kausittaisilla vaihteluilla on merkittävä rooli.

Seuraavien vuosien aikana nähdään varmasti myös erilaisia julkisen sektorin ja luovan alan yritysten yhteishankkeita. Tällä tarkoitan myös muita kuin alan yleisiä kehittämishankkeita, joita löytyy koko maasta. Julkisella sektorilla on myös ymmärretty se, että luovien alojen yritykset tuovat monenlaista positiivista lisäarvoa nykyisiin toimintaprosesseihin. Talouden taantumasta väistyessä on myös varmaa, että luovan alan toiminta tulee levittäytymään myös uusille aloille ja se löytää uusia asiakkaita. Jotta toiminnan leviäminen uusille aloille tapahtuu jouhevasti, ovat monet alan yritykset aloittaneet yhteistyön muun muassa eri toimialojen yritysten kanssa. Yhdessä muiden alojen yritysten kanssa alan toimijat voivat laatia kullekin alalle uusia toimintamalleja, ja näin madaltaa ennakkoluuloja ja kynnyksiä. Näissä eri toimialojen välisissä kanssakäymisissä luovalla alalla on usein mahdollisuus menestyä.

Luovan alan yritystoiminta myös leviää entistä laajemmalle koko maahan. Samalla kuitenkin pääkaupunkiseudun ja muiden kasvukeskusten merkitys alalla kasvaa. Erityisesti erikoistuneiden palveluiden kohdalla on luontevaa, että nämä yritykset sijaitsevat kasvukeskuksissa.

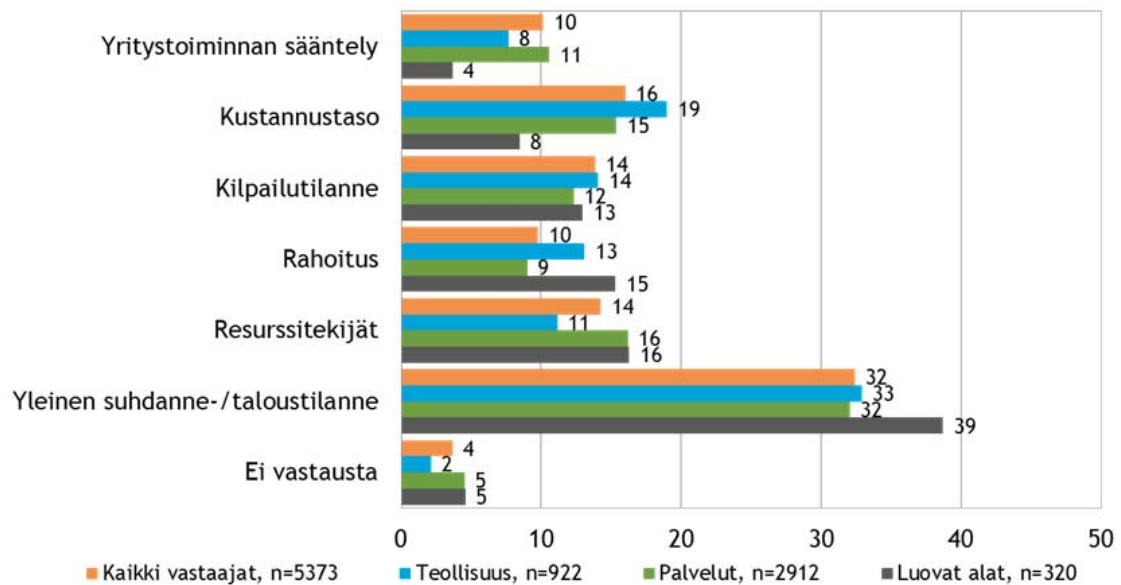
5 Investoinnit

Investoinnit ovat usein tie yrityksen kasvuun, kehittymiseen ja kansainvälistymiseen. Keskeinen osa investointeja on niiden rahoitus. Julkisuudessa on puhuttu viimeisten vuosien aikana paljon yritysten ja erityisesti pk-yritysten rahoituksesta. Luovan alan investointeja ja rahoitusta on pohdittu muun muassa Luova raha -julkaisussa. Julkaisussa todetaan, että alan yritysten alkuvaiheeseen ja itse tuotekehitykseen on saatavilla rahoitusta eri lähteistä esimerkiksi Tekesiltä tai ELY-keskuksista. Haasteellisiksi yritykset kokevat tuotekehityksen jälkeisen rahoituksen. Siten yritykset kaipaavat joustavampia rahoitusinstrumentteja, jotka voisivat mahdollistaa myös tuotekehitysvaiheen jälkeisen tuotteen tai palvelun testaamisen markkinoilla sekä konseptoinnin. Rahoituksen osalta tarkoituksenmukaista on luoda edellytyksiä yksityisen ja julkisen rahoituksen yhdistämiseen. Public-Private-Partner – ship-mallilla tarkoitetaan yksityisrahoitusmallia, jossa yksityistä rahoitusta käytetään julkisessa palvelutuotannossa.

Yritysrahoitus on keskeinen väline, kiihdyttäjä ekosysteemin kehitykselle, joka synnyttää menestyviä yrityksiä. Digitaalisuus, verkostoituneet mallit ja uudet liiketoimintamallit vaativat rahoitukselta uusia, välillä hyvinkin nopeita instrumentteja. Rahoitus ei ole ainoastaan väline vaan muuttuva maailma vaatii myös rahoituksen toimijoilta uusia toimintamalleja. Menestyvä, uudistuva ja kansainvälinen liiketoiminta on toteutusten palapeliä, jossa tarvitaan monen alan osaamista ja yrityspalvelujärjestelmän eri osien saumatonta yhteensovitusta.

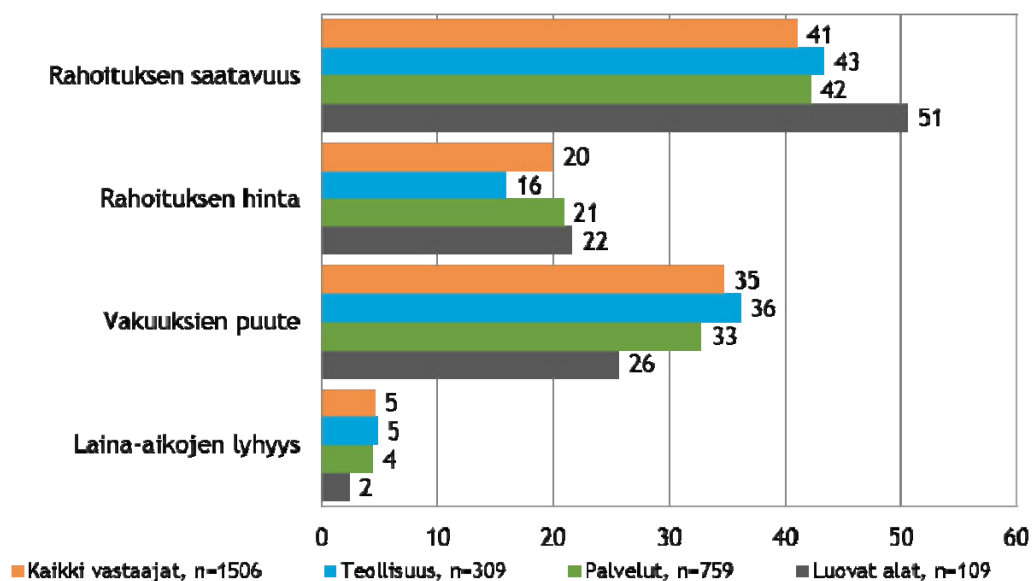
Pk-yritysbarometrissä kysyttiin yritysten pahimpia kehittämisen esteitä. Koko maassa pk-yritysten pahimpana kehittämisen esteenä nähdään yleinen suhdannetilanne ja taloustilanne (32 %). Kustannustaso nähdään toiseksi suurimpana kehittämisen esteenä (16 %). Vain noin joka kymmenes vastaaja totesi rahoituksen olevan kehityksen este. Myös luovien toimialojen pk-yrityksissä yleinen suhdannetilanne ja taloustilanne koetaan merkittävimpänä kehittämisen esteenä, ja suhteellisesti koko maata sekä vertailutoimialoja myös merkittävämpänä. Resurssitekijät ja rahoitus nähdään toimialalla seuraavaksi pahimpina esteinä.

Kuvio 29. Pk-yritysten kehittämisen esteet prosentteina. Lähde: Pk-yritysbarometri 2013.



Pk-yritysbarometrissä kysyttiin erikseen myös rahoituksen esteistä. Rahoitukseen liittyvistä osatekijöistä merkittävimmät pk-yritysten kehittämisen esteet ovat rahoituksen saatavuus ja vakuuksien puute. Luovilla toimialoilla rahoituksen saatavuus koetaan suurempana ja vakuuksien puute pienempänä esteenä muihin vastaajaryhmiin verrattuna.

Kuvio 30. Pk-yritysten rahoituksen esteet prosentteina. Lähde: Pk-yritysbarometri 2013.



Taulukossa 8 on esitetty luovan alan yritysten investointien keskiarvoja tasetietojen pohjalta. Investoinnit esimerkiksi koneisiin ja laitteisiin vaihtelevat jokin verran toimialojen välillä. On toki muistettava, että alan investoinnit koneisiin ja laitteisiin ei ole mitenkään merkittävä asia, sillä alan tuotannosta vain pieni osa on kiinnitetty huomattavaan kone- tai laitekantaan.

Taulukko 8. Luovien alojen yritysten investointeja kuvaavia indikaattoreita eri yrityskokoluokissa. Tiedot ovat keskiarvotietoja ja vuoden 2012 ennakkotietoja. Lähde: Toimiala Online / Tilastokeskus, tilinpäätöstietokanta.

| Keskiarvotiedot | | 5811 Kirjojen kustanta- minen | 5911 Elokuvi- videoid, TV- ohjelm. tuott. | 6201 Ohjelmis- tojen suunnit- telu ja valm. | 7311 Mainos- toimistot ja mainos- palvelu | 74109 Teollinen muotoilu ym. | 90 Kulttuuri- ja viihde- toiminta |
|---|------------------|--|--|--|--|---------------------------------------|--|
| Aineeton käyttöomaisuus: lisäykset | Alle 5 henkilöä | 0 | 0 | 0 | 0 | 0 | 0 |
| | Alle 10 henkilöä | 0 | 0 | 0 | 0 | 0 | 0 |
| | Yli 10 henkilöä | 319,8 | 0,3 | 83,8 | 7,2 | 0 | 0,7 |
| Aineellinen käyttöomaisuus: lisäykset | Alle 5 henkilöä | 1,3 | 6,3 | 2,1 | 3,8 | 2,3 | 2,7 |
| | Alle 10 henkilöä | 1,9 | 6,7 | 2,8 | 4,2 | 2,4 | 3,1 |
| | Yli 10 henkilöä | 77,7 | 61,5 | 167,8 | 59,8 | 25,6 | 88,2 |
| Osakkeet ja osuudet: lisäykset | Alle 5 henkilöä | 0 | 0 | 0 | 0 | 0 | 0 |
| | Alle 10 henkilöä | 0 | 0 | 0 | 0 | 0 | 0 |
| | Yli 10 henkilöä | 153,4 | 0 | 40 | 2,1 | 0 | 0,4 |
| Rakennukset ja rakennelmat: lisäykset | Alle 5 henkilöä | 0 | 0,5 | 0,3 | 0,2 | 0 | 0,5 |
| | Alle 10 henkilöä | 0,2 | 0,4 | 0,2 | 0,3 | 0 | 0,5 |
| | Yli 10 henkilöä | 5,2 | 0,7 | 25,2 | 5 | 0 | 0,5 |
| Koneet ja kalusto: lisäykset | Alle 5 henkilöä | 1,3 | 5,8 | 1,8 | 3,6 | 2,3 | 2,2 |
| | Alle 10 henkilöä | 1,7 | 6,3 | 2,5 | 4 | 2,4 | 2,6 |
| | Yli 10 henkilöä | 45,4 | 60,8 | 119,8 | 35,6 | 25,6 | 87,7 |

6 Taloudellinen tila

Taulukossa 9 on esitetty keskeisiä taloudellisia tunnuslukuja luovien alojen toimialoilta Tilastokeskuksen yritysten tilinpäätöstietokannan mukaan. Koko toimialalla tilanne keskiarvotietojen valossa näyttää suhteellisen hyvältä. Pääasiassa toiminta on tuloksellista ja kannattavaa. Vain muutamalla toimialalla isommat yritykset ovat tuottaneet negatiivisen tilikauden tuloksen.

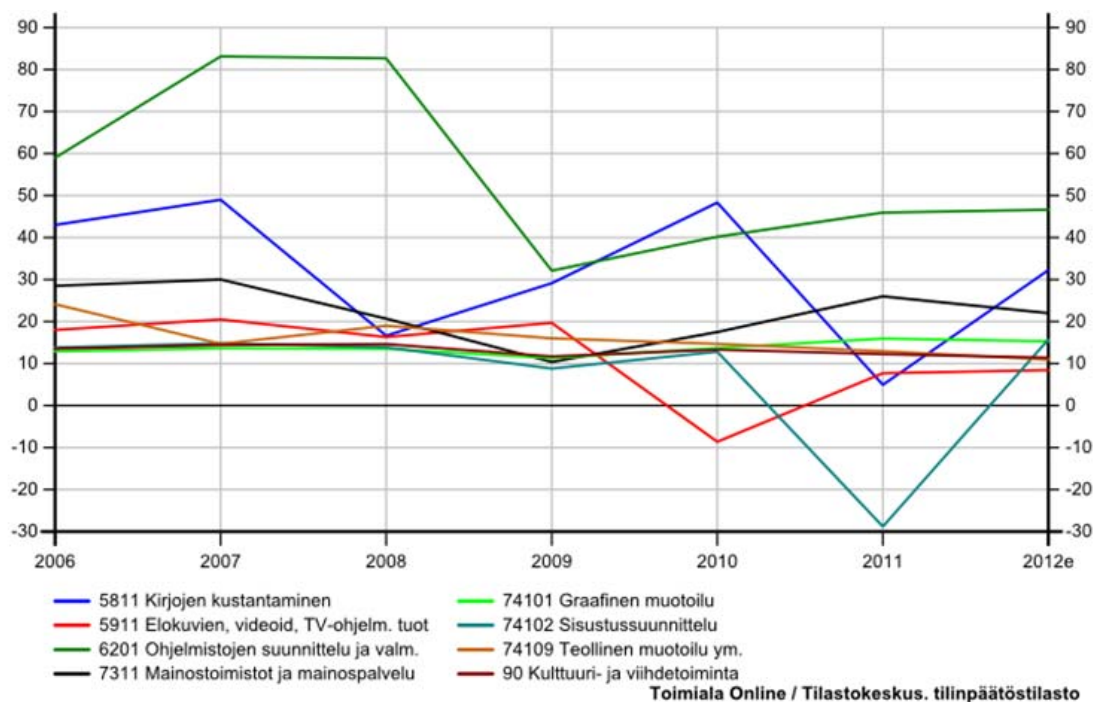
Taulukko 9. Luovien alojen yritysten taloudellisia tunnuslukuja yrityskokoluokittain ja toimialoittain. Luvut ovat keskiarvoja ja ennakkotietoja vuodelta 2012. Luvut ovat 1000 euroa. (Lähde: Toimiala Online / Tilastokeskus, yritysten tilinpäätöstietokanta.)

| Toimiala | 2012e | Keskiarvo | |
|--|-----------------|------------------|-----------------|
| | Alle 5 henkilöä | Alle 10 henkilöä | Yli 10 henkilöä |
| 5811 Kirjojen kustantaminen | | | |
| Yritysten lkm jakaumassa | 234 | 261 | 29 |
| LIIKETOIMINNAN TUOTOT YHTEENSÄ | 136,4 | 228,7 | 10202,6 |
| KÄYTTÖKATE | 7 | 10,9 | 770,5 |
| LIIKETULOS | 5 | 7,7 | 450,9 |
| TILIKAUDEN TULOS | 15,1 | 15,6 | 182,1 |
| 5911 Elokuvien, videoid, TV-ohjelm. tuot | | | |
| Yritysten lkm jakaumassa | 710 | 758 | 52 |
| LIIKETOIMINNAN TUOTOT YHTEENSÄ | 91,5 | 144,5 | 2983,4 |
| KÄYTTÖKATE | 6,3 | 15,5 | 32,7 |
| LIIKETULOS | 1,8 | 4,8 | -61,6 |
| TILIKAUDEN TULOS | 11,8 | 12,9 | -56,6 |
| 6201 Ohjelmistojen suunnittelu ja valm. | | | |
| Yritysten lkm jakaumassa | 2586 | 2952 | 421 |
| LIIKETOIMINNAN TUOTOT YHTEENSÄ | 121,9 | 200,5 | 7548,4 |
| KÄYTTÖKATE | 6,4 | 12,2 | 765 |
| LIIKETULOS | 1,8 | 3,7 | 468,4 |
| TILIKAUDEN TULOS | 10,5 | 9,5 | 306,6 |
| 7311 Mainostoimistot ja mainospalvelu | | | |
| Yritysten lkm jakaumassa | 2881 | 3092 | 172 |
| LIIKETOIMINNAN TUOTOT YHTEENSÄ | 101,4 | 166,7 | 6500,4 |
| KÄYTTÖKATE | 10,2 | 12,8 | 260 |
| LIIKETULOS | 7,5 | 9,3 | 191,6 |
| TILIKAUDEN TULOS | 12,8 | 13 | 182,4 |
| 74109 Teollinen muotoilu ym. | | | |
| Yritysten lkm jakaumassa | 492 | 507 | 7 |
| LIIKETOIMINNAN TUOTOT YHTEENSÄ | 73,3 | 96,6 | 1707,5 |

| | | | |
|---------------------------------|------|------|-------|
| KÄYTTÖKATE | 2,6 | 5,4 | 62,4 |
| LIIKETULOS | 1 | 3,3 | 27,8 |
| TILIKAUDEN TULOS | 10,4 | 10,8 | 17,8 |
| 90 Kulttuuri- ja viihdetoiminta | | | |
| Yritysten lkm jakaumassa | 2747 | 2791 | 23 |
| LIIKETOIMINNAN TUOTOT YHTEENSÄ | 63,1 | 74,3 | 3733 |
| KÄYTTÖKATE | 3,9 | 4,9 | 157,1 |
| LIIKETULOS | 1,8 | 2,6 | -72,8 |
| TILIKAUDEN TULOS | 12,4 | 12,8 | -154 |

Kuviossa 31 on esitetty luovien alojen yritysten tilikauden tuloksen kehittyminen vuodesta 2006 vuoteen 2012. Vuoden 2012 tiedot ovat Tilastokeskuksen ennakkotietoja. Ohjelmistoala on kuvion mukaan ollut kannattavin, mutta on mielenkiintoista, että kirjojen kustantaminen on keskimäärin ollut toiseksi kannattavinta. Ainoastaan elokuvien tekeminen ja sisustussuunnittelu ovat painuneet negatiiviseen tulokseen.

Kuvio 31. Luovien alojen yritysten tilikauden tuloksen kehitys keskimäärin vuodesta 2006 vuoteen 2012. Luvut ovat 1000 euroa.



7 Toimialan keskeiset haasteet ja kehittämiskohteet

Luovat toimialat nykyisessä mittakaavassa on suhteellisen nuori kokonaisuus Suomessa, vaikka alalla onkin toimijoita, joilla on pitkä historia. Ala on kasvanut nopeasti, mikä on houkutellut alalle monenlaisia ja eritasoisia yrittäjiä. Nopean kasvun tilanteessa alalle on tullut myös yrittäjiä nopeiden voittojen toivossa. Alalla menestymiselle on kuitenkin tyypillistä asiakkaan ja palveluja tarjoavan yrityksen välinen korkea luottamus, joka rakentuu ajan kuluessa. Yksikin huono kokemus luovan alan osajasta vaikuttaa asenteisiin pitkän ajan.

Varsinkin talouden nousukauden aikana muutamit luovan alan toimialat ovat kärsineet jopa tekijäpulasta, ja joillakin osaamisen aloilla tekijätarpeita on enemmän kuin pystytään täyttämään. Todelliset alan ammattilaiset ovat harvassa, ja heidän työtilanteensa on usein hyvin turvattu. Heidän ei myöskään tarvitse liiemmästi mainostaa ja markkinoida omia palvelujaan, vaan heidät löydetään usein referenssien perusteella.

Laajana kokonaisuutena luovat alat ovat myös suhteellisen järjestäytymätön toimiala. Osasyyn tähän on se, että alalla on niin monen pienenkin erityisosaamisalueen osajia. Näillä oman joskus kapeankin alan osaajilla on puolestaan usein omia järjestöjä. Tällöin yhteisen toimintakentän näkeminen ei ole yksiselitteistä.

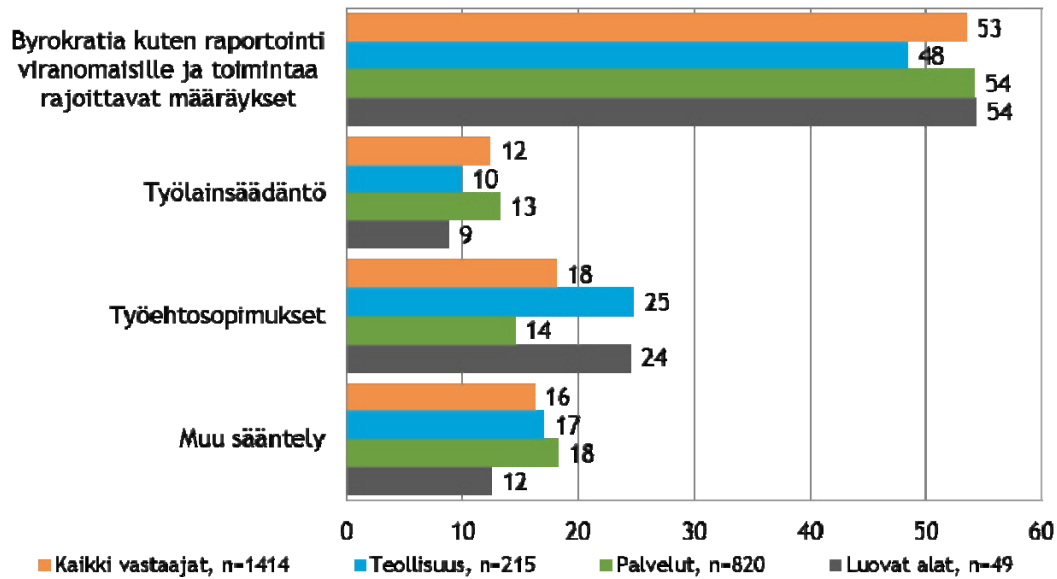
Luovan talouden kehittämisen haaste on myös monien muiden tahojen mukaan luovan kentän epämääräisyys ja hajanaisuus. Oman mausteensa luovaan alaan tuo vielä se, että monessa foorumissa vielä pohditaan, mikä on luovaa taloutta ja miten sitä mitataan. Ketkä ovat toimijoita, ja kuinka ne ovat organisoituneet, kuka tekee aloitteita ja laatii strategioita? Luovuuden ja uudistumisen prosesseille onkin tyypillistä, ettei niitä voi ennalta kuvata tai ohjata. Toiminta on välillä satunnaista ja kausimuotoista, eivätkä toimijat muodosta selkeitä ryhmiä. Kaikille ja kaikelle on vain annettava tilaa ja kehittymisen mahdollisuus, hyviä ja lupaavia aihioita on tunnistettava ja ruokittava sekä rohkaistava. Toimintaympäristöstä on tehtävä joustava ja suvaitsevainen, epäonnistumisia on siedettävä. Uusille vaikutteille on tehtävä tietä. Tämä on iso haaste hyvin organisoidussa ja järjestäytyneessä julkisen sektorin palvelujärjestelmässä.

Julkisen sektori on pyrkinyt vastaamaan näihin tässäkin esitettyihin kysymyksiin organisoimalla ja rahoittamalla hyvin monenlaisia hankkeita. Lähes joka maakunnasta löytyy erilaisia luovan alan ja talouden hankkeita, jotka keskittyvät jonkin pienen yritysryhmän kuten pelialan yritysten kehittämiseen tai luovan alan liiketoimintaosaamisen kehittämiseen. Maahan on myös perustettu omia luovan alan yrityshautomaita. Näillä hankkeilla on varmasti paikkansa ja varsinkin ne toimet, jotka tuovat luovan alan toimijoita yhteen keskenään ja muiden toimialojen edustajien kanssa, ovat hyvin kannattavia. Näistä eri toimialojen kohtaamisista voi syntyä jotain sellaista, mikä johtaa uuteen menestysinnovaatioon.

Pk-yritysbarometrissä yrityksiltä kysyttiin niiden kehityksen esteitä. Tässäkin raportissa olen käynyt niitä läpi. Suomen koko pk-yrityskentässä, kuten myös luovien toimialojen, teollisuuden ja palvelutoimialojen pk-yrityksissä, yritystoiminnan sääntelyn merkittävimpana kehittämisen esteenä koetaan byrokratia. Varsinkin pienissä yrityksissä koetaan hallin-

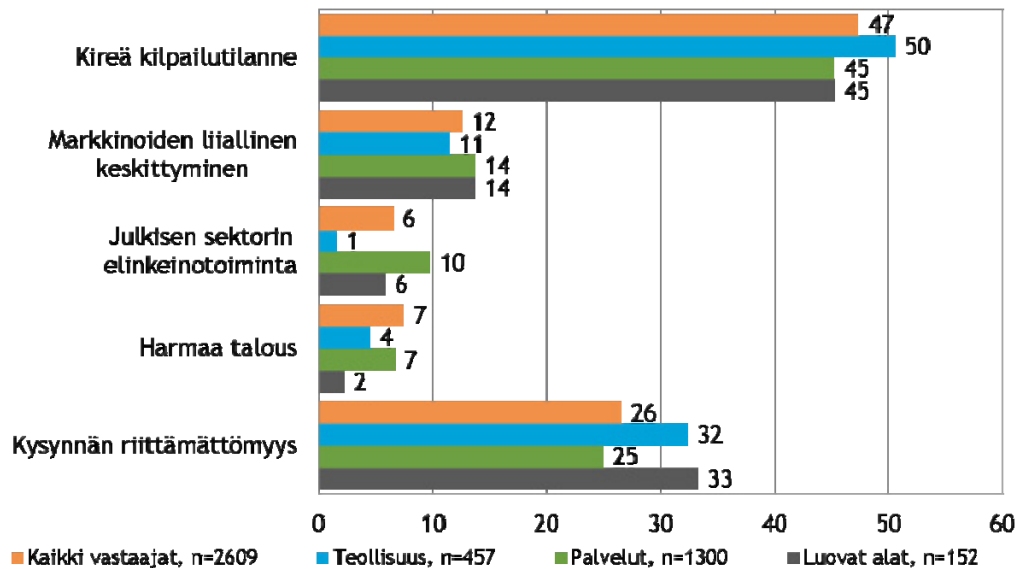
nollisen taakan olevan liian suuri. Myös se, että luovien alojen vastaajista joka neljäs kokee työsopimukset kehityksen esteeksi, kuvaa alan luonnetta. Luovalla alalla työtä tehdään usein uudella aiemmasta poikkeavalla tavalla. Jotta näihin asioihin voitaisiin todella vaikuttaa, luovien alojen olisi hyvä saada äänensä kuuluviin selkeämmin myös päättäjille ja lainsäätäjille.

Kuvio 32. Merkittävien sääntelyn este yrityksen kehittämisessä prosentteina. (Lähde: Pk-yritysbarometri 2013.)



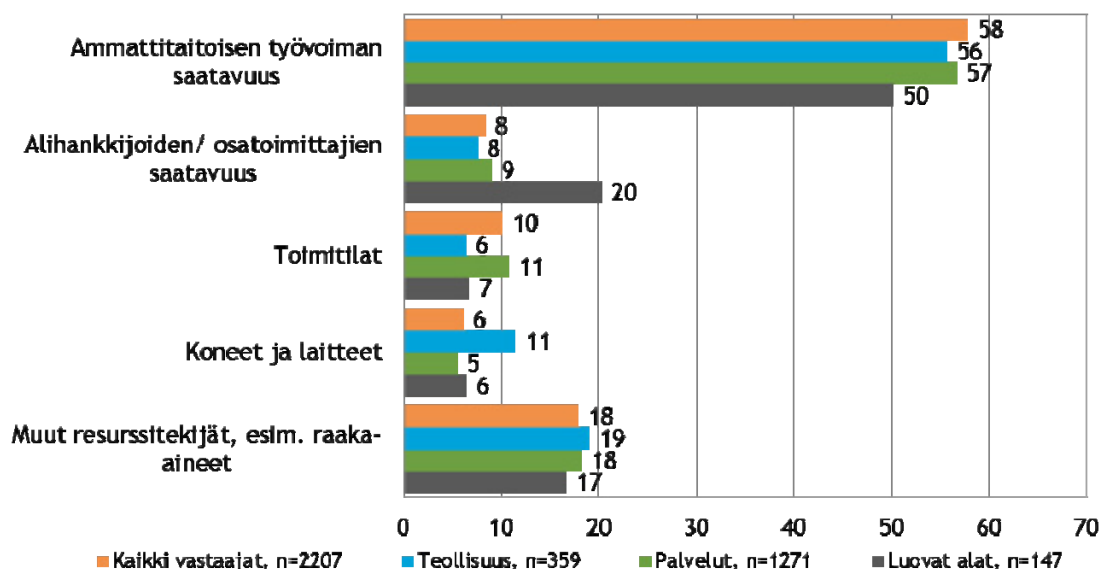
Kilpailutilanteen kireys nousee koko maassa sekä monilla toimialoilla merkittävimmäksi kilpailuun liittyväksi kehittämisen esteeksi. Kysynnän riittämättömyys koetaan pk-yrityksissä yleisesti selvästi seuraavaksi merkittävimpanä kehittämisen esteenä kilpailutilanteessa.

Kuvio 33. Merkittävin kilpailutilanteen luoma este yrityksen kehittämisessä prosentteina. (Lähde: Pk- yritysbarometri 2013.)



Ammattitaitoisen työvoiman saatavuus on selvin resurssitekijöihin liittyvä kehittämisen este. Luovilla toimialoilla tekijä nähdään koko maata ja vertailutoimialoja jonkin verran vähemmän merkittävänä kehittämisen esteenä. Alihankkijoiden tai osatoimittajien saatavuus koetaan toimialalla sen sijaan muihin vastaajaryhmiin verrattuna selvästi merkittävämpänä resurssitekijöihin liittyvänä kehittämisen esteenä.

Kuvio 34. Merkittävin resurssitekijöiden luoma este yrityksen kehittämisessä prosentteina. (Lähde: Pk- yritysbarometri 2013.)



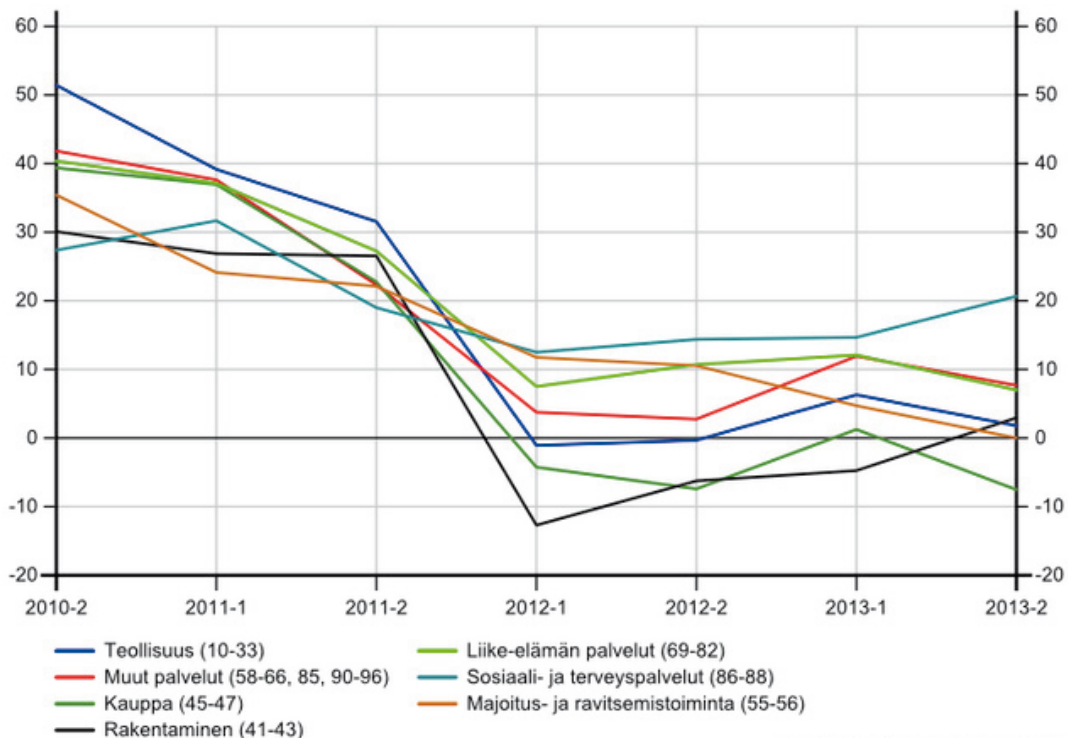
8 Tulevaisuudennäkymät toimialalla

Tulevaisuudessa luova-ala nähdään yhä keskeisempänä kokonaisuutena taloutta ja samalla toiminnan painopiste siirtyy kokonaisvaltaisten prosessien ja tuotteiden kehittämiseen. Tähän suuntaan voidaan mennä, jos tietotekniikka pystytään valjastamaan toiminnan tueksi monella eri tavalla. Rutiinit voidaan hoitaa tietotekniikan avulla ja keskittyä asioiden vaikutuksiin ja tulkintaan sekä tulosten analysointiin.

Ulkoistaminen tulee vaikuttamaan myös luovan alan toimijoihin. Yritykset haluavat keskittyä omaan osaamiseensa, ja tarpeen tullen hankitaan erityisosaamista. Haasteeksi nousee korkeatasoisen osaamisen löytäminen, ja vaarana on, että luovan alan osaaja jää irralliseksi osaksi yrityksen arkea. Toisaalta luovalla alalla on vaarana myös alan eräänlainen osaamisinflaatio. Todelliset ammattilaiset ovat kiireisiä työssään, ja se osa, jonka suuri yleisö oppii tuntemaan luovan alan kentällä, ei olekaan maineensa veroista.

Kuviossa 35 on verrattu suhdanneodotuksia eri alojen yritysten liikevaihtoon. Kaikkein positiivisimmat näkymät nähdään tällä hetkellä olevan sosiaalipalveluissa. Tosin kehitys ei ole kovin rohkaisevaa tällä hetkellä. Vuodelta 2013 on saatavilla myös luovien alojen saldoluku. Se on 15 eli suhteellisen hyvä. Isommassa viitekehyksessä kaupan alan odotusten painuminen negatiivisen puolelle on huolestuttavaa esimerkiksi työllisyyden näkökulmasta.

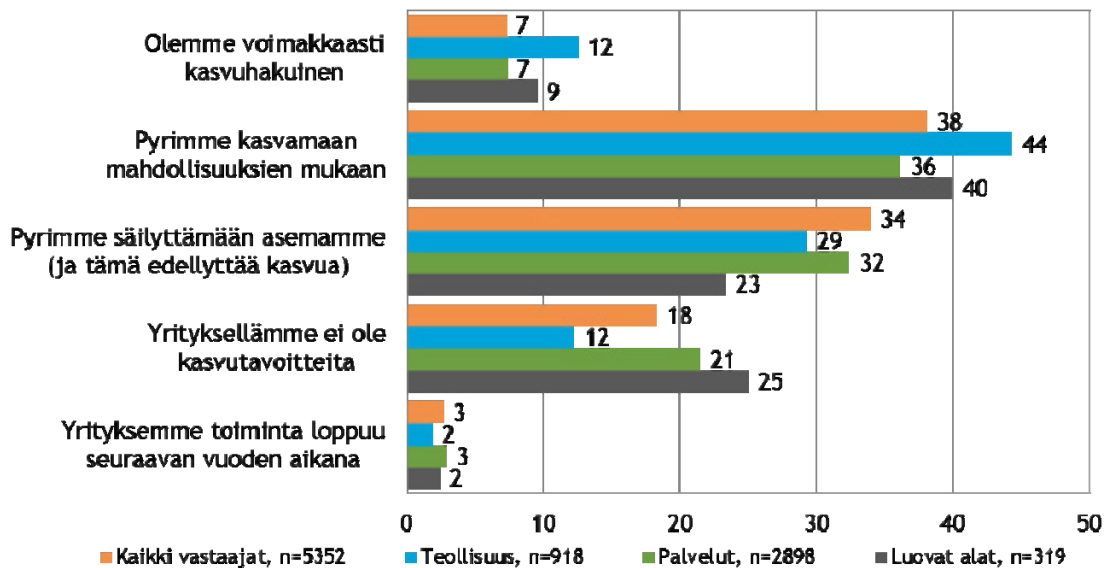
Kuvio 35. Eri toimialojen suhdanneodotuksia 2010–2013.



Toimiala Online / Suomen Yrittäjät

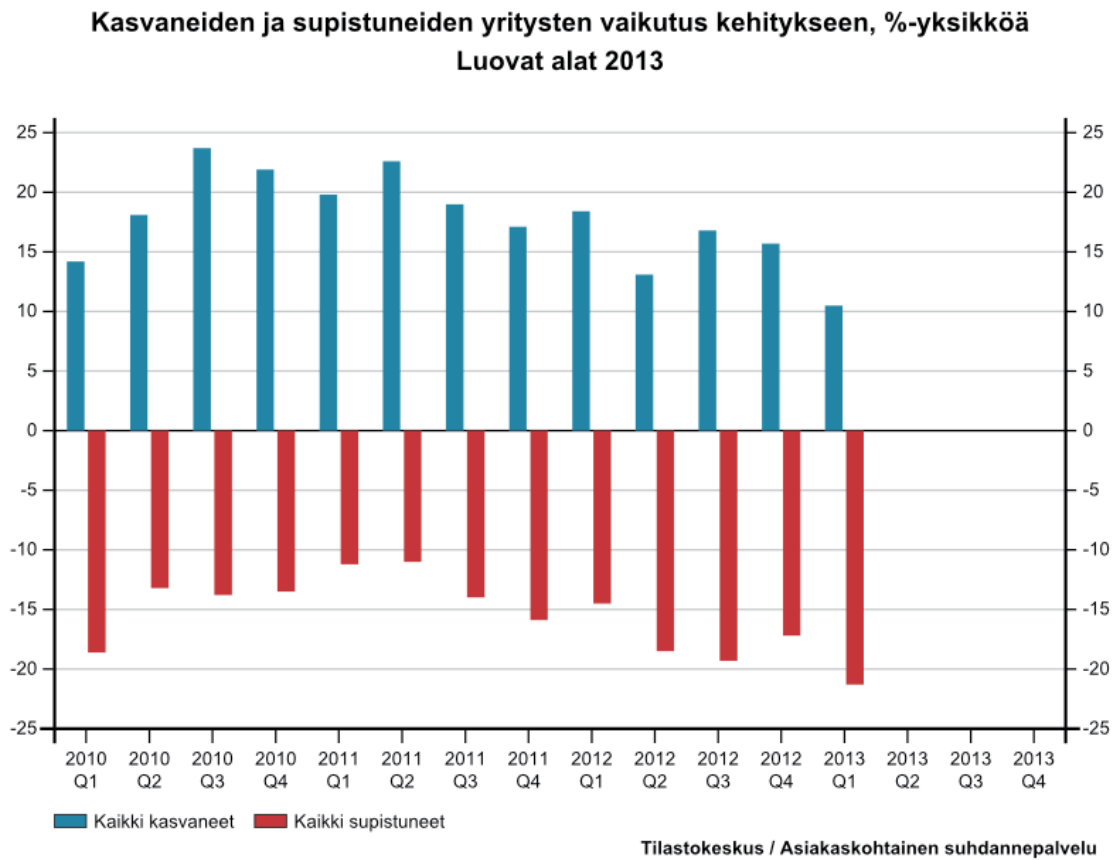
Pk-yritysbarometrin mukaan varsinkin pienten ja keskisuurten yritysten kentällä on nähtävissä myös kasvuhalukkuutta. Koko maan pk-yrityksistä 38 prosenttia on mahdollisuuksiensa mukaan kasvamaan pyrkiviä. Asemansa säilyttämään pyrkiviä pk-yrityksiä on kolmannes, ja yritystoiminnan loppumista ennakoivia vain kolme prosenttia. Lähes samansuuruisen osuus luovien alojen toimialoista on kasvamaan pyrkiviä (40 %). Toimialalla asemansa säilyttämään pyrkiviä pk-yrityksiä on muita ryhmiä vähemmän (23 %).

Kuvio 36. Pk-yritysten kasvuhakuisuus prosentteina. (Lähde: Pk-yritysbarometri 2013)

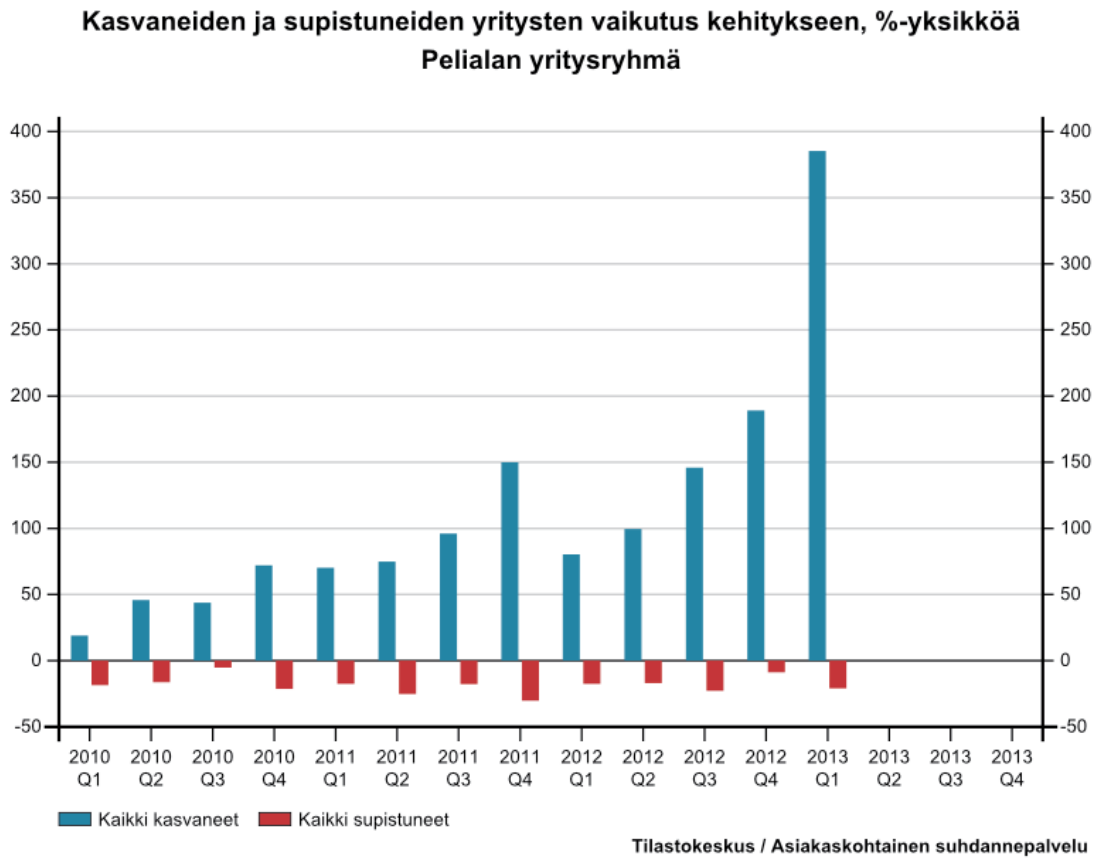


Tilastokeskus laatii myös erillisiä kasvukatsauksia eri toimialoista. Kuviossa 37 on luovan alan yritysten kasvua kuvaavat pylväät. Kuvion mukaan tällä hetkellä alalla on enemmän sellaisia yrityksiä, joiden liikevaihto supistuu kuin niitä, joiden liikevaihto kasvaa. Kuviossa 38 on vastaavat tiedot pelialan yritysryhmästä.

Kuvio 37. Kasvaneiden ja supistuneiden yritysten vaikutus koko luovan alan kehitykseen.



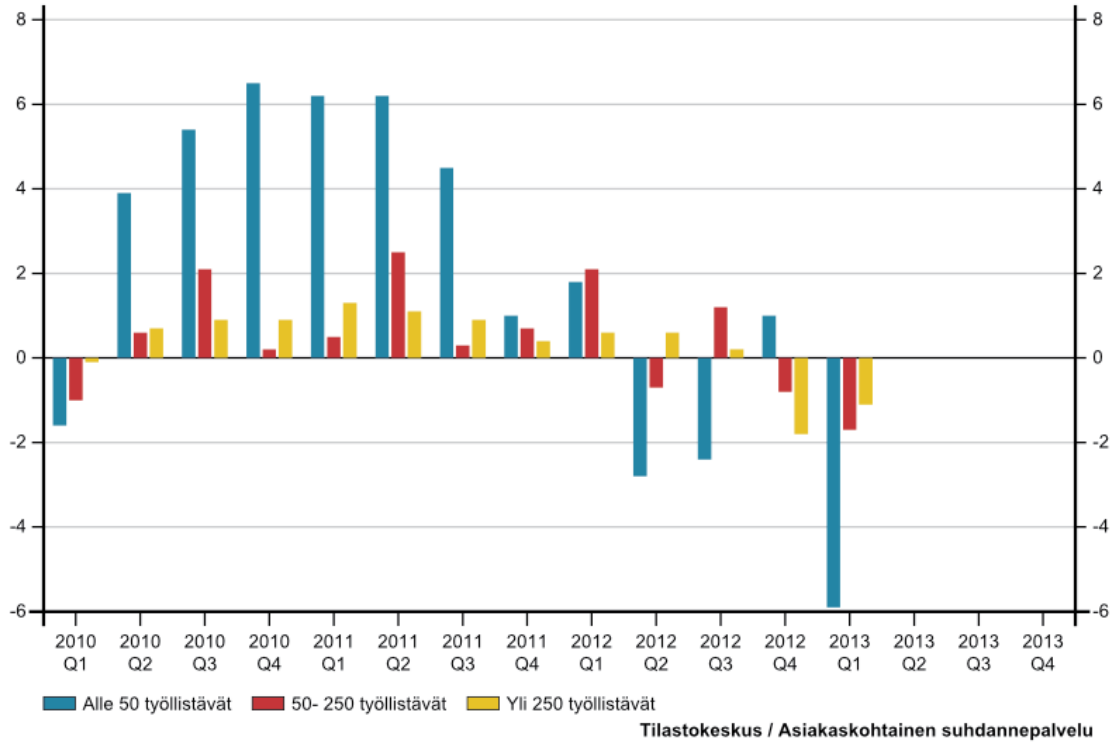
Kuvio 38. Kasvaneiden ja supistuneiden yritysten vaikutus pelialan yritysryhmän kehitykseen.



Kuviosta 39 voimme nähdä, että tällä hetkellä kaiken kokoisten yritysten kehitys vaikuttaa koko alaan negatiivisesti. Monesti eri toimialoilla on aina jonkin kokoiset yritykset, joiden vaikutus on positiivinen.

Kuvio 39. Eri koko luokassa olevien yritysten vaikutus koko luovan alan kehitykseen.

Yrityskokoluokkien vaikutus toimialan kehitykseen, %-yksikköä
Luovien alojen toimialaryhmä



9 Yhteenvetoanalyysi

| Vahvuudet | Heikkoudet |
|--|---|
| <ul style="list-style-type: none"> • Dynaaminen ala • Yleisön kiinnostus laajaa • Mahdollisuus soveltaa alan osaamista monella tavalla • Julkinen sektori valmis tukemaan luovaa alaa • Koulutettua osaavaa työvoimaa riittää | <ul style="list-style-type: none"> • Hajanainen toimiala • Toimialan kehitys on nopeaa, ja kaikki tärkeät tahot eivät välttämättä pysy kehityksessä mukana • Julkisen sektorin palvelut ja ohjeet eivät tue toimialan kehittymistä |
| Mahdollisuudet | Uhat |
| <ul style="list-style-type: none"> • Uusi teknologia • Globaalit markkinat • Uudet liiketoimintamallit • Uudet työllistämismahdollisuudet ja työn tekemisen muodot • Uudenlaiset ansaintamahdollisuudet ja -logiikat | <ul style="list-style-type: none"> • Rahoitus ei toimi tai on liian hidas • Jäykät toimialarajat • Voimakas keskusohjaus |

Kirjallisuutta ja lähteitä

http://www.tem.fi/files/19795/Luovat_alat.pdf

<http://creve.fi/>

<http://luovamo.fi/luova-talous>

http://www.tem.fi/innovaatiot/luova_talous

<http://www.luovasuomi.fi/tietoa>

http://www.cream oulu.fi/tutkimus/documents/KK_artikkeli_Alanen.pdf

Liite

Laaja lista luoviin aloihin kuuluvista toimialoista ja niiden toimialakoodit (TOL 2008). Lisäksi tiedot ao. toimialojen yritysten määrästä, liikevaihdosta ja henkilöstömäärästä vuonna 2011.

| Tolkoodi | Toimiala | Yritysten lkm | Liikevaihto | Henkilöstö |
|----------|--|---------------|-------------------|---------------|
| 47781 | Taideliikkeet | 222 | 22 702 | 185 |
| 47791 | Antiikkiliikkeet | 139 | 18 183 | 92 |
| 58110 | Kirjojen kustantaminen | 284 | 351 455 | 1 683 |
| 58130 | Sanomalehtien kustantaminen | 194 | 1 233 393 | 6 789 |
| 58141 | Paikallislehtien ja harvemmin ilmestyvien sanomalehtien kustantaminen | 84 | 175 020 | 1 187 |
| 58142 | Aikakauslehtien kustantaminen | 213 | 689 092 | 3 582 |
| 58190 | Muu kustannustoiminta | 177 | 117 974 | 617 |
| 58210 | Tietokonepelien kustantaminen | 13 | 9 977 | 147 |
| 58290 | Muu ohjelmistojen kustantaminen | 85 | 468 937 | 1 547 |
| 59110 | Elokuvien, videoiden ja televisio-ohjelmien tuotanto | 797 | 212 888 | 2 024 |
| 59120 | Elokuvien, video- ja televisio-ohjelmien jälkituotanto | 67 | 23 386 | 252 |
| 59130 | Elokuvien, videoiden ja televisio-ohjelmien levitys | 29 | 112 806 | 129 |
| 59140 | Elokuvien esittäminen | 64 | 84 635 | 447 |
| 59200 | Äänitysstudiot; äänitteiden ja musiikin kustantaminen | 563 | 93 907 | 544 |
| 62010 | Ohjelmistojen suunnittelu ja valmistus | 3 238 | 3 489 827 | 25 706 |
| 71110 | Arkkitehtipalvelut | 1 537 | 348 072 | 3 885 |
| 73111 | Mainostoimistot | 2 627 | 1 332 722 | 5 952 |
| 73112 | Suora- ja ulkomainonta | 296 | 220 146 | 1 240 |
| 73119 | Muu mainospalvelu | 309 | 92 202 | 769 |
| 74101 | Graafinen muotoilu | 621 | 37 474 | 534 |
| 74102 | Sisustussuunnittelu | 784 | 76 286 | 652 |
| 74109 | Teollinen muotoilu ym. | 478 | 56 465 | 567 |
| 74201 | Valokuvaamot ja muu kuvaustoiminta | 1 051 | 115 013 | 1 183 |
| 74202 | Valokuvien kehittäminen | 17 | 42 067 | 147 |
| 74901 | Ohjelmatoimistot ja manageripalvelut | 1 062 | 226 705 | 1 641 |
| 77210 | Vapaa-ajan ja urheiluvälineiden vuokraus ja leasing | 58 | 12 852 | 78 |
| 79900 | Varauspalvelut, matkaoppaiden palvelut ym. | 1 012 | 291 256 | 1 489 |
| 85510 | Urheilu- ja liikuntakoulutus | 476 | 58 278 | 820 |
| 85520 | Taiteen ja musiikin koulutus | 309 | 26 451 | 573 |
| 90010 | Esittävät taiteet | 1 064 | 88 419 | 1 038 |
| 90020 | Esittäviä taiteita palveleva toiminta | 376 | 85 635 | 679 |
| 90030 | Taiteellinen luominen | 1 378 | 63 742 | 853 |
| 90040 | Taidelaitosten toiminta | 8 | 20 840 | 157 |
| 91010 | Kirjastojen ja arkistojen toiminta | 9 | 0 | 17 |
| 91020 | Museoiden toiminta | 27 | 6 444 | 81 |
| 91040 | Kasvitieteellisten puutarhojen, eläintarhojen ja luonnonpuistojen toiminta | 15 | 7 476 | 102 |
| 93110 | Urheilulaitosten toiminta | 565 | 252 773 | 2 536 |
| 93120 | Urheiluseurojen toiminta | 107 | 53 183 | 598 |
| 93130 | Kuntokeskukset | 314 | 134 634 | 1 507 |
| 93210 | Huvi- ja teemapuistojen toiminta | 40 | 68 298 | 775 |
| 93291 | Hiihto- ja laskettelukeskukset | 62 | 79 846 | 846 |
| 93299 | Muulla luokittelematon huvi- ja virkistystoiminta | 418 | 58 604 | 515 |
| 94991 | Tutkimusta ja kulttuuria palvelevat järjestöt | 8 | 0 | 16 |
| | Yhteensä | 21 197 | 10 960 066 | 74 183 |

www.tem.fi
mmm.fi
minedu.fi
ELY-keskus.fi
tekes.fi
finpro.fi
visitfinland.com
vtt.fi